

COS Feitenkaart

INKOMENSgegevens ROTTERDAM EN REGIO 2003 (april 2007, 3e druk)

In augustus 2006 zijn de inkomensgegevens op gemeentelijk, deelgemeentelijk en buurniveau uit het *Regionaal Inkomens Onderzoek 2003* van het CBS beschikbaar gekomen. Eerder verscheen daarover een Feitenkaart met inkomensgegevens over Rotterdam en haar deelgemeenten en buurten; deze Feitenkaart bevat de vergelijkbare gegevens over de Rotterdamse regio en haar gemeenten.

In de 2e druk waren marginale verbeteringen aangebracht bij de gegevens over inkomens onder de armoedegrens. In deze 3e druk zijn nog enkele typfoutjes gecorrigeerd.

De vorige versie van het Regionaal Inkomens Onderzoek, dat voornamelijk is gebaseerd op gegevens van de Belastingdienst, ging over 2002, en is voor wat Rotterdam en de Rotterdamse regio betreft beschreven in vier COS-publicaties: *De inkomensverdeling in Rotterdam op wijk- en buurniveau in 2002*, *Inkomensgegevens Rotterdam en regio 2002*, *Aandachtsgroepen volkshuisvestingsbeleid Rotterdam en regio 2002* en *Inkomensbronnen Rotterdam en regio 2002*. De gegevens hieruit vormden tot voor kort de meest recente betrouwbare gegevens over de inkomenssituatie op gemeentelijk, deelgemeentelijk en buurniveau in Rotterdam en de stadsregio.

Eerder bracht het COS een Feitenkaart uit met inkomensgegevens over 2003 over Rotterdam en haar deelgemeenten en buurten (*Feitenkaart Inkomensgegevens Rotterdam op deelgemeente- en buurniveau 2003*); de voorliggende Feitenkaart bevat (voor zover mogelijk) de overeenkomstige gegevens over de Rotterdamse regio en haar gemeenten (plus die over Amsterdam, Den Haag, Utrecht en heel Nederland).

Deze Feitenkaart kent als inkomensbegrip het 'besteedbaar inkomen' volgens de definitie van het CBS. Dit komt ruwweg overeen met het intuïtieve begrip netto-inkomen (loon/uitkering/pensioen, minus belasting en sociale premies), met dien verstande dat fiscale huurwaarde bijgeteld, en betaalde hypotheekrente afgetrokken is. Ook is Kinderbijslag meegeteld. Sinds het *Regionaal Inkomens Onderzoek 2003* worden voorts ook ziektekostenpremies in mindering gebracht. Huursubsidie is buiten beschouwing gelaten.

Voor de interpretatie van de gegevens op deze Feitenkaart is de precieze inkomensdefinitie echter niet zo van belang: de inkomensgegevens dienen immers vooral geïnterpreteerd te worden door middel van onderlinge vergelijking.

Onder meer door de veranderde behandeling van ziektekostenpremies is helaas wederom (net als bij het *Regionaal Inkomens Onderzoek 2002*) een vergelijking met bedragen uit eerdere Regionale Inkomens Onderzoeken onmogelijk; alleen met de bedragen over 2002 is een vergelijking "via een omweg" mogelijk doordat het CBS tevens inkomensbedragen volgens de definitie-2002 heeft berekend. Het CBS heeft beloofd dat de definitie-2003 nu in ieder geval tot 2006 ongewijzigd zal blijven.

Deze Feitenkaart beperkt zich tot de inkomens van *particuliere* huishoudens; dat wil zeggen dat studentenhuishoudens en zogeheten institutionele huishoudens (personen in instellingen, instituten en tehuizen) *niet* zijn meegeteld.

In de nu volgende tabellen is geheimhouding toegepast ('x') als het aantal inwoners minder is dan 200 of het aantal huishoudens minder dan 70; voor kleinere gebieden is het risico van onthulling van individuele gegevens te groot, en zou ook de toevalsmarge van de achterliggende steekproef te groot zijn. Voorts zijn om technische redenen enkele gegevens ongeacht het aantal onbekend; deze zijn aangegeven met een '·'.

Overigens zullen vanaf februari 2007 ook Feitenkaarten over de gegevens uit het *Regionaal Inkomens Onderzoek 2004* kunnen verschijnen.

Gemiddeld inkomen per inwoner en per huishouden

Onderstaande tabel bevat de gemiddelde inkomens per inwoner en per huishouden.

Om de besteedbaar inkomens van diverse typen huishoudens beter vergelijkbaar te maken, bevat het Regionaal Inkomens Onderzoek ook zogeheten gestandaardiseerde inkomens: het besteedbaar inkomen, gecorrigeerd voor verschillen in grootte en samenstelling van het huishouden. (Een groter huishouden heeft immers een hoger inkomen nodig dan een kleiner huishouden om op een vergelijkbaar welvaarniveau te komen.) Voor een stad als Rotterdam met zijn grote aantallen kleine huishoudens vormt zo'n gecorrigeerd inkomensbegrip zuiverder vergelijkingsmateriaal met elders dan louter de hoogte van een huishoudensinkomen.

	Aantal inwoners 1-1-'04	Gemiddeld besteedbaar inkomen per inwoner	Aantal huishoudens 1-1-'04	Gemiddeld besteedbaar inkomen per huishouden	Idem gestandaardiseerd	Stijging gem. best. huish.ink. t.o.v. 2002 ²	Idem gestandaardiseerd ²
Albrandswaard	19.610	€ 13.900	7.580	€ 35.200	€ 23.600	2,5%	2,4%
Barendrecht	37.260	€ 13.200	14.280	€ 34.200	€ 22.700	2,2%	2,1%
Bergschenhoek ¹	15.870	€ 13.300	5.610	€ 36.900	€ 23.700	0,3%	0,0%
Berkel en Rodenrijs ¹	17.540	€ 13.200	6.560	€ 34.900	€ 22.900	2,8%	2,9%
Bernisse	12.680	€ 13.300	5.000	€ 33.400	€ 22.200	4,7%	4,4%
Bleiswijk ¹	10.450	€ 12.500	3.790	€ 35.200	€ 23.000	3,0%	2,9%
Brielle	15.950	€ 13.400	6.640	€ 31.900	€ 22.000	1,8%	1,7%
Capelle aan den IJssel	65.350	€ 13.200	28.080	€ 30.200	€ 21.300	2,5%	2,2%
Hellevoetsluis	40.160	€ 12.600	16.340	€ 30.200	€ 20.600	2,8%	2,8%
Krimpen aan den IJssel	29.050	€ 13.200	11.290	€ 33.500	€ 22.500	5,6%	5,3%
Maassluis	32.850	€ 12.600	13.650	€ 30.100	€ 20.800	3,2%	3,2%
Ridderkerk	45.530	€ 12.700	19.210	€ 30.000	€ 20.700	3,5%	3,7%
Rotterdam	598.920	€ 11.700	277.160	€ 24.400	€ 18.200	3,1%	2,6%
Rozenburg	13.170	€ 12.900	5.620	€ 30.000	€ 20.800	3,5%	3,7%
Schiedam	75.620	€ 11.900	33.600	€ 26.300	€ 19.000	2,9%	3,0%
Spijkernisse	75.170	€ 12.300	31.030	€ 29.400	€ 20.200	3,6%	3,8%
Vlaardingen	74.060	€ 12.400	33.530	€ 26.900	€ 19.400	2,8%	2,5%
Westvoorne	14.270	€ 14.700	5.850	€ 35.100	€ 23.900	1,6%	1,6%
Stadsregio excl. Rotterdam	594.570	€ 12.800	247.660	€ 30.200	€ 20.900	3,2%	2,8%
Rotterdam	598.920	€ 11.700	277.160	€ 24.400	€ 18.200	3,1%	2,6%
Stadsregio incl. Rotterdam	1.193.500	€ 12.200	524.820	€ 27.200	€ 19.500	3,2%	3,0%
Amsterdam	739.100	€ 12.800	363.000	€ 25.000	€ 19.400	2,3%	1,5%
's-Gravenhage	469.070	€ 12.500	216.100	€ 26.200	€ 19.600	1,1%	1,0%
Utrecht	270.240	€ 12.800	117.760	€ 27.800	€ 20.600	4,2%	2,8%
Nederland	16.258.030	€ 12.300	6.714.450	€ 29.000	€ 20.200	2,6%	2,4%

¹): Met ingang van 1 januari 2007 fuseren Bergschenhoek, Berkel en Rodenrijs en Bleiswijk tot één nieuwe gemeente:

Lansingerland	43.850	€ 13.100	15.970	€ 35.660	€ 23.200	3,3%	3,3%
---------------	--------	----------	--------	----------	----------	------	------

²): Stijging van het inkomen in 2003 volgens de definitie van 2002 ten opzichte van het inkomen in 2002.

Het gemiddelde besteedbaar huishoudensinkomen lag in de Rotterdamse regio in 2003 6,2% lager dan elders in Nederland: €27.200, terwijl het landelijk €29.000 bedroeg. In Rotterdam lag het nóg een stuk lager (€24.400); elders in de regio een stuk hoger (€30.200). Dat lage gemiddelde huishoudensinkomen geeft met name voor Rotterdam echter een wat vertekend beeld, omdat Rotterdam zo veel kleine huishoudens kent. Als rekening wordt gehouden met verschillen in grootte en samenstelling van de huishoudens, en zeker ook als gekeken wordt naar het gemiddelde inkomen *per inwoner*, zijn de verschillen een stuk minder groot.

De stijging van het gemiddelde huishoudensinkomen was zowel in Rotterdam als elders in de regio in 2003 iets sterker dan landelijk: 3,1% in Rotterdam, 3,2% elders in de regio en 2,6% landelijk. Ook gestandaardiseerd geldt dit beeld, zij het dat het verschil tussen Rotterdam en landelijk dan niet meer zo groot is.

feitenkaart

Lage, midden- en hoge huishoudensinkomens

Aan de hand van de verdeling van huishoudensinkomens kunnen lage-, midden- en hoge-inkomensgroepen worden gedefinieerd. Gangbaar is, dat de “onderste” 40% van de landelijke inkomensverdeling als ‘laag’, de bovenste 20% als ‘hoog’, en de rest als ‘midden’ wordt beschouwd. Op volkshuisvestings-terrein wordt in Rotterdam, om aansluiting te zoeken bij regionale prijsklassengrenzen, evenwel ook wel de “bovenste” 30% in plaats van de bovenste 20% als ‘hoog’ beschouwd.

	Aantal huishoudens 1-1-'04	Verdeling 40%-40%-20%:			Verdeling 40%-30%-30%:	
		Laag: onderste 40% (tot € 22.000)	Midden: middelste 40% (tot € 39.900)	Hoog: bovenste 20% (v.a. € 39.900)	Midden: middelste 30% (tot € 34.100)	Hoog: bovenste 30% (v.a. € 34.100)
Albrandswaard	7.580	26%	41%	32%	28%	46%
Barendrecht	14.280	25%	44%	31%	30%	45%
Bergschenhoek ¹	5.610	25%	39%	36%	27%	48%
Berkel en Rodenrijs ¹	6.560	28%	41%	31%	29%	43%
Bernisse	5.000	27%	46%	28%	33%	40%
Bleiswijk ¹	3.790	27%	40%	33%	29%	44%
Brielle	6.640	29%	45%	25%	32%	39%
Capelle aan den IJssel	28.080	37%	40%	23%	29%	33%
Hellevoetsluis	16.340	35%	42%	22%	32%	33%
Krimpen aan den IJssel	11.290	31%	42%	27%	29%	40%
Maassluis	13.650	35%	43%	22%	32%	33%
Ridderkerk	19.210	37%	42%	21%	31%	32%
Rotterdam	277.160	55%	33%	12%	26%	19%
Rozenburg	5.620	34%	45%	21%	34%	33%
Schiedam	33.600	47%	38%	15%	30%	23%
Spijkenisse	31.030	35%	45%	19%	33%	32%
Vlaardingen	33.530	45%	39%	16%	30%	25%
Westvoorne	5.850	30%	39%	32%	26%	44%
Stadsregio excl. Rotterdam	247.660	36%	42%	22%	30%	33%
Rotterdam	277.160	55%	33%	12%	26%	19%
Stadsregio incl. Rotterdam	524.820	46%	37%	17%	28%	26%
Amsterdam	363.000	55%	31%	14%	25%	21%
's-Gravenhage	216.100	51%	34%	16%	26%	23%
Utrecht	117.760	45%	36%	19%	27%	28%
Nederland	6.714.450	40%	40%	20%	30%	30%

¹): Met ingang van 1 januari 2007 fuseren Bergschenhoek, Berkel en Rodenrijs en Bleiswijk tot één nieuwe gemeente:

Lansingerland	15.970	27%	40%	33%	28%	45%
---------------	--------	-----	-----	-----	-----	-----

De inkomensverdeling in de Rotterdamse regio in 2003 verschilt niet wezenlijk met die van de voorgaande jaren. (Zie hierover ook het Nawoord). 46% van de huishoudens heeft een inkomen waarmee het tot de “onderste” 40% van Nederland behoort, 17% behoort tot de “bovenste” 20% en de overige 37% behoort tot de middelste 40%.

Als de “middelste” 30% ‘middeninkomen’ worden genoemd en de “bovenste” 30% ‘hoog’, dan heeft 28% van de huishoudens in de regio een middeninkomen en 26% een hoog inkomen.

De middeninkomens, maar vooral de hoge inkomens, komen in Rotterdam veel minder vaak voor dan landelijk, en elders in de regio wat vaker. Het zijn vooral de kleinere gemeenten waar relatief weinig lage inkomens, en relatief veel hoge inkomens voorkomen.

Een verdeling van gestandaardiseerde inkomens levert weer wat zuiverder vergelijkingsmateriaal.

	Aantal huishoudens 1-1-'04	Verdeling 40%-40%-20%:			Verdeling 40%-30%-30%:	
		Laag: onderste 40% (tot € 16.400)	Midden: middelste 40% (tot € 26.100)	Hoog: bovenste 20% (v.a. €26.100)	Midden: middelste 30% (tot € 22.800)	Hoog: bovenste 30% (v.a. €22.800)
Albrandswaard	7.580	28%	39%	33%	28%	44%
Barendrecht	14.280	27%	43%	30%	31%	42%
Bergschenhoek ¹	5.610	27%	41%	32%	30%	43%
Berkel en Rodenrijs ¹	6.560	32%	39%	30%	28%	41%
Bernisse	5.000	29%	45%	26%	32%	39%
Bleiswijk ¹	3.790	31%	40%	29%	28%	41%
Brielle	6.640	29%	43%	28%	30%	41%
Capelle aan den IJssel	28.080	36%	41%	24%	30%	35%
Hellevoetsluis	16.340	36%	43%	21%	32%	32%
Krimpen aan den IJssel	11.290	33%	41%	26%	30%	37%
Maassluis	13.650	35%	42%	23%	30%	35%
Ridderkerk	19.210	36%	43%	21%	32%	32%
Rotterdam	277.160	52%	34%	15%	26%	22%
Rozenburg	5.620	35%	44%	21%	32%	33%
Schiedam	33.600	46%	37%	16%	28%	25%
Spijkernisse	31.030	36%	45%	19%	33%	30%
Vlaardingen	33.530	42%	42%	17%	31%	28%
Westvoorne	5.850	28%	39%	33%	28%	44%
Stadsregio excl. Rotterdam	247.660	36%	41%	22%	30%	33%
Rotterdam	277.160	52%	34%	15%	26%	22%
Stadsregio incl. Rotterdam	524.820	44%	37%	18%	28%	28%
Amsterdam	363.000	48%	33%	19%	25%	27%
's-Gravenhage	216.100	46%	35%	19%	26%	28%
Utrecht	117.760	39%	38%	23%	28%	33%
Nederland	6.714.450	40%	40%	20%	30%	30%

¹): Met ingang van 1 januari 2007 fuseren Bergschenhoek, Berkel en Rodenrijs en Bleiswijk tot één nieuwe gemeente:

Lansingerland	15.970	30%	40%	30%	29%	42%
---------------	--------	-----	-----	-----	-----	-----

Op deze wijze heeft 44% van de huishoudens in de regio een inkomen waarmee het tot de “onderste” 40% van Nederland behoort, 37% een inkomen waarmee het tot de “middelste” 40% behoort en 18% een inkomen waarmee het tot de “bovenste” 20% behoort.

Als weer de “middelste” 30% ‘middeninkomen’ worden genoemd en de “bovenste” 30% ‘hoog’, dan heeft 28% van de huishoudens in de stadsregio een middeninkomen en eveneens 28% een hoog inkomen.

En ook nu heeft Rotterdam meer lage en minder hoge inkomens terwijl in de rest van de stadsregio juist wat minder lage en wat meer hoge inkomens voorkomen. En ook nu is in de *totale* regio de balans negatief, doch minder sterk dan vóór de standaardisering, omdat de standaardisering het negatieve Rotterdamse beeld wat nuanceert. (Rotterdam heeft immers relatief veel kleine huishoudens.)

Inkomens onder de armoedegrens

Het Regionaal Inkomens Onderzoek bevat ook gegevens over aantallen huishoudens met een inkomen onder een lage-inkomensgrens die verschilt met het type huishouden, en door het CBS (bijvoorbeeld in de periodieke *Armoedemonitor* van SCP en CBS) al vele jaren wordt gehanteerd als een welvaartsvaste armoedegrens. Afhankelijk van het huishoudentype lag deze armoedegrens in 2003 veelal zo'n €100 tot €300 netto per maand boven het sociaal minimum; voor alleenstaanden bedroeg zij €9.249 in prijzen van het jaar 2000. Dit bedrag komt in koopkracht ongeveer overeen met een bijstandsuitkering voor een alleenstaande in 1979.

Overigens blijken huishoudens met niet het hele jaar inkomen bij deze berekeningen door het CBS buiten beschouwing te worden gelaten, waardoor in de Feitenkaart over 2002 op niet helemaal correcte huishoudensaantallen is gepercenteerd. In de één-na-laatste kolom van onderstaande tabel is dit hersteld.

	Aantal meegetelde huishoudens 1-1-'04 ¹	Onder de armoedegrens	Idem als percentage	Idem in 2002	Idem in 2000
Albrandswaard	7.410	360	5%	5%	6%
Barendrecht	13.940	640	5%	4%	7%
Bergschenhoek ¹	5.490	280	5%	4%	7%
Berkel en Rodenrijs ¹	6.410	380	6%	7%	9%
Bernisse	4.930	210	4%	5%	7%
Bleiswijk ¹	3.700	210	6%	5%	8%
Brielle	6.480	410	6%	6%	7%
Capelle aan den IJssel	27.090	2.150	8%	8%	11%
Hellevoetsluis	15.750	1.100	7%	9%	11%
Krimpen aan den IJssel	11.050	580	5%	5%	9%
Maassluis	13.220	940	7%	8%	11%
Ridderkerk	18.780	990	5%	6%	9%
Rotterdam	260.400	40.100	15%	17%	22%
Rozenburg	5.450	300	6%	7%	8%
Schiedam	32.030	3.470	11%	12%	16%
Spijkenisse	29.990	2.050	7%	8%	11%
Vlaardingen	32.190	2.840	9%	9%	13%
Westvoorne	5.730	320	6%	5%	8%
Stadsregio excl. Rotterdam	239.630	17.220	7%	8%	11%
Rotterdam	260.400	40.100	15%	17%	22%
Stadsregio incl. Rotterdam	500.020	57.320	11%	13%	17%
Amsterdam	337.730	55.000	16%	17%	22%
's-Gravenhage	201.980	27.830	14%	14%	19%
Utrecht	111.100	12.030	11%	12%	15%
Nederland	6.450.570	565.770	9%	9%	13%

¹): Met ingang van 1 januari 2007 fuseren Bergschenhoek, Berkel en Rodenrijs en Bleiswijk tot één nieuwe gemeente:

Lansingerland	15.610	860	6%	6%	8%
---------------	--------	-----	----	----	----

²): Exclusief huishoudens met niet het hele jaar inkomen.

11% van de huishoudens in de Rotterdamse regio had in 2003 een inkomen onder deze armoedegrens: 15% in Rotterdam, en 7% elders in de regio. Landelijk was dit 9%. Tussen 2000 en 2003 is het aantal huishoudens onder de armoedegrens in de regio met een-derde afgenomen: van 17% tot 11%; in Rotterdam in vergelijkbare mate als elders in de regio. Ook landelijk was deze daling relatief ongeveer even sterk.

In Rotterdam gaat het hier om 40.100 huishoudens, elders in de regio om nog eens 17.220 huishoudens, dus in de totale regio om 57.320 huishoudens. Het grootste deel daarvan bestaat uit niet-actieven (werklozen, arbeidsongeschikten en gepensioneerden).

N.B.: Sinds de 2e druk zijn de voorlopige aantallen meegetelde huishoudens in bovenstaande tabel vervangen door definitieve.

Huishoudens met inkomen naar belangrijkste bron

In onderstaande tabel is aangegeven hoeveel huishoudens in 2003 loon of winst (als zelfstandige), pensioen of een werkloosheids-, bijstands- of arbeidsongeschiktheidsuitkering als belangrijkste bron van inkomen hadden. De kleine restcategorie 'overig' bestaat met name uit huishoudens die een ander-soortige uitkering hadden of rentenieren. De categorie 'pensioen' betreft in bijna alle gevallen huishoudens van 65 jaar of ouder.

	Aantal huishoudens 1-1-'04	Loon of winst	Pensioen	Werkloos/bijstand of arbeidsongeschikt	Overig
Albrandswaard	7.580	5.460 = 72%	1.680 = 22%	310 = 4%	130 = 2%
Barendrecht	14.280	10.450 = 73%	3.190 = 22%	440 = 3%	210 = 1%
Bergschenhoek ¹	5.610	4.510 = 80%	860 = 15%	210 = 4%	x
Berkel en Rodenrijs ¹	6.560	4.630 = 71%	1.560 = 24%	300 = 5%	80 = 1%
Bernisse	5.000	3.430 = 69%	1.320 = 26%	200 = 4%	x
Bleiswijk ¹	3.790	2.740 = 72%	870 = 23%	150 = 4%	x
Brielle	6.640	4.590 = 69%	1.680 = 25%	290 = 4%	80 = 1%
Capelle aan den IJssel	28.080	18.870 = 67%	6.660 = 24%	2.160 = 8%	390 = 1%
Hellevoetsluis	16.340	11.350 = 69%	3.580 = 22%	1.270 = 8%	150 = 1%
Krimpen aan den IJssel	11.290	7.350 = 65%	3.180 = 28%	660 = 6%	110 = 1%
Maassluis	13.650	8.830 = 65%	3.510 = 26%	1.160 = 9%	150 = 1%
Ridderkerk	19.210	12.000 = 62%	5.900 = 31%	1.150 = 6%	180 = 1%
Rotterdam	277.160	159.770 = 58%	65.690 = 24%	48.220 = 17%	3.470 = 1%
Rozenburg	5.620	3.830 = 68%	1.360 = 24%	350 = 6%	80 = 1%
Schiedam	33.600	20.860 = 62%	8.450 = 25%	3.940 = 12%	350 = 1%
Spijkenisse	31.030	21.190 = 68%	6.890 = 22%	2.620 = 8%	330 = 1%
Vlaardingen	33.530	20.200 = 60%	9.770 = 29%	3.260 = 10%	300 = 1%
Westvoorne	5.850	3.740 = 64%	1.710 = 29%	280 = 5%	120 = 2%
Stadsregio excl. Rotterdam	247.660	164.010 = 66%	62.180 = 25%	18.720 = 8%	2.750 = 1%
Rotterdam	277.160	159.770 = 58%	65.690 = 24%	48.220 = 17%	3.470 = 1%
Stadsregio incl. Rotterdam	524.820	323.780 = 62%	127.880 = 24%	66.940 = 13%	6.220 = 1%
Amsterdam	363.000	234.650 = 65%	64.300 = 18%	58.890 = 16%	5.160 = 1%
's-Gravenhage	216.100	135.460 = 63%	48.800 = 23%	29.040 = 13%	2.810 = 1%
Utrecht	117.760	81.100 = 69%	21.860 = 19%	13.330 = 11%	1.480 = 1%
Nederland	6.714.450	4.384.900 = 65%	1.629.660 = 24%	613.630 = 9%	86.260 = 1%

¹): Met ingang van 1 januari 2007 fuseren Bergschenhoek, Berkel en Rodenrijs en Bleiswijk tot één nieuwe gemeente:

Lansingerland	15.970	11.880 = 74%	3.290 = 21%	660 = 4%	140 = 1%
---------------	--------	--------------	-------------	----------	----------

62% van de huishoudens in de Rotterdamse regio had in 2003 inkomen uit arbeid (loon of winst als zelfstandige): 58% in Rotterdam, en 66% elders in de regio. Landelijk had 65% van de huishoudens hun inkomen (mede) uit arbeid. Het verschil tussen Rotterdam en de rest van de regio komt geheel voor rekening van het grote aantal Rotterdamse huishoudens met een werkloosheids-, bijstands- of arbeidsongeschiktheidsuitkering als belangrijkste inkomensbron: 17%. Elders in de regio was dit maar 8%. Het aandeel pensioenontvangers is in Rotterdam en elders in de regio ongeveer gelijk: een kwart. Verder zijn de onderlinge verschillen in de regio ruwweg samen te vatten als: "hoe groter de gemeente, hoe groter het percentage huishoudens dat tot de uitkeringsontvangers behoort".

De inkomens van de werkenden (niet in de tabel opgenomen) waren overal overigens natuurlijk een stuk hoger dan die van de gepensioneerden en die van de uitkeringsontvangers.

Ontwikkeling van het aantal huishoudens met inkomen naar belangrijkste bron

In onderstaande tabel is de ontwikkeling aangegeven van het percentage huishoudens die loon of winst (als zelfstandige) als belangrijkste bron van inkomen hadden.

	Aantal huishoudens 1-1-'04	Loon of winst 2003	Idem 2002	Idem 2000	Idem 1998 ²	Idem 1996
Albrandswaard	7.580	5.460 = 72%	72%	69%	. %	66%
Barendrecht	14.280	10.450 = 73%	75%	70%	. %	66%
Bergschenhoek ¹	5.610	4.510 = 80%	80%	76%	. %	71%
Berkel en Rodenrijs ¹	6.560	4.630 = 71%	71%	69%	. %	68%
Bernisse	5.000	3.430 = 69%	70%	69%	. %	70%
Bleiswijk ¹	3.790	2.740 = 72%	74%	74%	. %	74%
Brielle	6.640	4.590 = 69%	71%	68%	. %	67%
Capelle aan den IJssel	28.080	18.870 = 67%	68%	65%	. %	63%
Hellevoetsluis	16.340	11.350 = 69%	71%	68%	. %	65%
Krimpen aan den IJssel	11.290	7.350 = 65%	66%	63%	. %	62%
Maassluis	13.650	8.830 = 65%	65%	63%	. %	62%
Ridderkerk	19.210	12.000 = 62%	64%	61%	. %	62%
Rotterdam	277.160	159.770 = 58%	58%	54%	51%	48%
Rozenburg	5.620	3.830 = 68%	70%	65%	. %	66%
Schiedam	33.600	20.860 = 62%	62%	58%	56%	55%
Spijkenisse	31.030	21.190 = 68%	69%	66%	. %	65%
Vlaardingen	33.530	20.200 = 60%	61%	58%	. %	56%
Westvoorne	5.850	3.740 = 64%	66%	62%	. %	63%
Stadsregio excl. Rotterdam	247.660	164.010 = 66%	67%	64%	. %	62%
Rotterdam	277.160	159.770 = 58%	58%	54%	51%	48%
Stadsregio incl. Rotterdam	524.820	323.780 = 62%	62%	58%	. %	54%
Amsterdam	363.000	234.650 = 65%	65%	60%	57%	53%
's-Gravenhage	216.100	135.460 = 63%	63%	57%	54%	51%
Utrecht	117.760	81.100 = 69%	69%	64%	62%	58%
Nederland	6.714.450	4.384.900 = 65%	66%	62%	62%	60%

¹): Met ingang van 1 januari 2007 fuseren Bergschenhoek, Berkel en Rodenrijs en Bleiswijk tot één nieuwe gemeente:

Lansingerland	15.970	11.880 = 74%	75%	73%	. %	70%
---------------	--------	--------------	-----	-----	-----	-----

²): Voor de meeste kleinere gemeenten zijn deze gegevens over 1998 helaas niet meer te achterhalen.

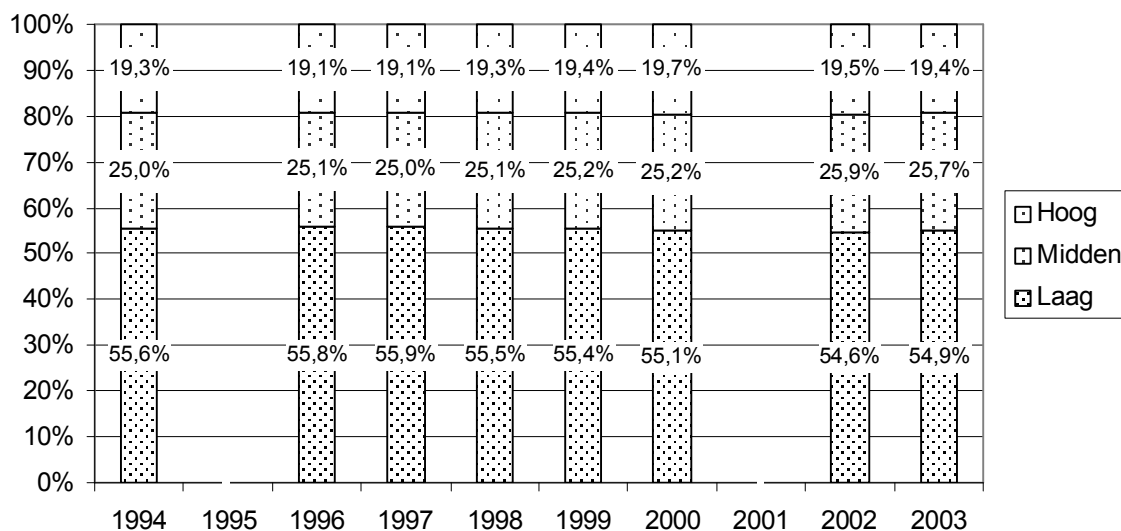
Het percentage huishoudens met inkomen uit arbeid (loon of winst als zelfstandige) liep in de Rotterdamse regio tussen 1996 en 2002 op van 54% tot 62%, conform een ontwikkeling die zowel in Rotterdam als elders in de regio, en ook landelijk plaatsvond. Na het topjaar 2002 liep dit percentage landelijk met 0,8%-punt terug, en ook in de Rotterdamse regio was sprake van een teruggang met enkele tienden van procentpunten (0,3%-punt in Rotterdam, 0,8%-punt elders in de regio en 0,5%-punt in de totale regio).

Ook in veel afzonderlijke regiogemeenten was sprake van een lichte teruggang van het aantal huishoudens met inkomen uit arbeid.

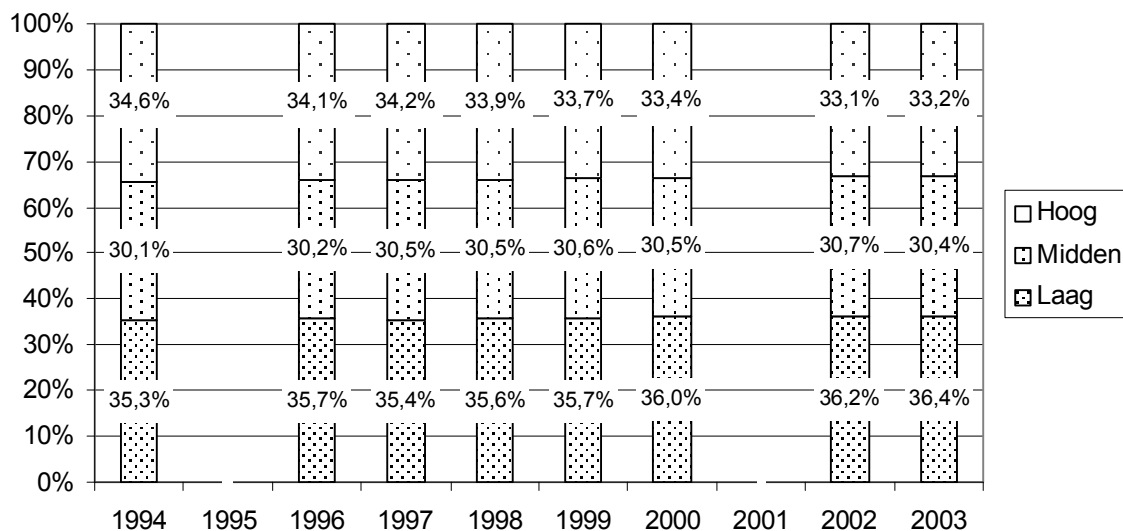
Nawoord: De afstand tussen stad en regio

Van oudsher wonen in Rotterdam veel meer huishoudens met lage, en veel minder huishoudens met midden- en hoge inkomens dan elders in de stadsregio. Zoals op blz. 3 te zien was, had in 2003 in Rotterdam 55% een laag inkomen, 26% een middeninkomen en 19% een hoog inkomen, terwijl elders in de regio deze percentages 36%, 30% respectievelijk 33% bedragen. (Volgens de 40%-30%-30%-verdeling.) Deze percentages, en dus ook de verschillen tussen stad en regio, zijn sinds 1994 niet wezenlijk veranderd, zoals uit onderstaande grafieken blijkt.

Lage, midden- en hoge inkomens in Rotterdam:



Lage, midden- en hoge inkomens in de rest van de stadsregio:



Bij gestandaardiseerde inkomens is het beeld niet anders.

Centrum voor Onderzoek en Statistiek; 3e druk, april 2007.

Auteur: Paul de Graaf.

Verplichte bronvermelding bij gebruik: 'CBS, bewerking COS'.

Voor meer informatie: <http://www.cos.rotterdam.nl>.