

Feitenkaart

Inkomensgegevens Rotterdam en regio 2007

Begin 2010 zijn de inkomensgegevens op gemeentelijk, deelgemeentelijk en buurniveau uit het *Regionaal Inkomens Onderzoek 2007* van het CBS beschikbaar gekomen. Eerder verscheen daarover een Feitenkaart met inkomensgegevens over Rotterdam en haar deelgemeenten en buurten; deze Feitenkaart bevat de vergelijkbare gegevens over de Rotterdamse regio en haar gemeenten.

De vorige versie van het Regionaal Inkomens Onderzoek, dat voornamelijk is gebaseerd op gegevens van de Belastingdienst, ging over 2006, en is voor wat Rotterdam en de Rotterdamse regio betreft beschreven in twee COS-Feitenkaarten: *Inkomensgegevens Rotterdam op deelgemeente- en buurniveau in 2006* en *Inkomensgegevens Rotterdam en regio 2006*. De gegevens hieruit vormden tot voor kort de meest recente betrouwbare gegevens over de inkomenssituatie op gemeentelijk, deelgemeentelijk en buurniveau in Rotterdam en de stadsregio.

Eerder bracht het COS een Feitenkaart uit met inkomensgegevens over 2007 over Rotterdam en haar deelgemeenten en buurten (*Feitenkaart Inkomensgegevens Rotterdam op deelgemeente- en buurniveau 2007*); de voorliggende Feitenkaart bevat (voor zover mogelijk) de overeenkomstige gegevens over de Rotterdamse regio en haar gemeenten (plus die over Amsterdam, Den Haag, Utrecht en heel Nederland).

Deze Feitenkaart kent als inkomensbegrip het 'besteedbaar inkomen' volgens de definitie van het CBS. Dit komt ruwweg overeen met het intuïtieve begrip netto-inkomen (loon/uitkering/pensioen, minus belasting en sociale premies), met dien verstande dat fiscale huurwaarde bijgeteld, en betaalde hypotheekrente afgetrokken is. Ook is Kinderbijslag meegeteld. Sinds het *Regionaal Inkomens Onderzoek 2003* worden voorts ook ziektekostenpremies in mindering gebracht. Huursubsidie is buiten beschouwing gelaten.

Voor de interpretatie van de gegevens op deze Feitenkaart is de precieze inkomensdefinitie echter niet zo van belang: de inkomensgegevens dienen immers vooral geïnterpreteerd te worden door middel van onderlinge vergelijking.

Onder meer door de veranderde behandeling van ziektekostenpremies is een vergelijking met bedragen uit Regionale Inkomens Onderzoeken van vóór 2002 onmogelijk.

Deze Feitenkaart beperkt zich tot de inkomens van *particuliere* huishoudens; dat wil zeggen dat studentenhuishoudens en zogeheten institutionele huishoudens (personen in instellingen, instituten en tehuizen) *niet* zijn meegeteld.

In de nu volgende tabellen is geheimhouding toegepast ('x') als het aantal inwoners minder is dan 200 of het aantal huishoudens minder dan 70; voor kleinere gebieden is het risico van onthulling van individuele gegevens te groot, en zou ook de toevalsmarge van de achterliggende steekproef te groot zijn. Voorts zijn om technische redenen enkele gegevens onbekend; deze zijn aangegeven met een '.'.

Deze Feitenkaart bevat over sommige eerdere jaren nog voorlopige gegevens. Zodra daarover definitieve gegevens verschijnen, zal een geactualiseerde versie van deze Feitenkaart worden uitgebracht.

Het is nog niet bekend wanneer de eerste gegevens uit het volgende Regionaal Inkomens Onderzoek (dat over 2008) zullen verschijnen. Waarschijnlijk zal dit begin 2011 worden.

Gemiddeld inkomen per huishouden

Onderstaande tabel bevat de gemiddelde inkomens per huishouden in 2007 en in de vier jaar daarvoor.

	Aantal huishoudens 1-1-'08	Gemiddeld besteedbaar inkomen per huishouden	Idem in 2006*	Idem in 2005*	Idem in 2004*	Idem in 2003*
Albrandswaard	8.730	€ 40.800	€ 38.100	€ 36.000	€ 35.100	€ 35.200
Barendrecht	17.410	€ 40.000	€ 37.200	€ 35.900	€ 34.100	€ 34.200
Bernisse	5.100	€ 38.400	€ 35.200	€ 33.500	€ 32.500	€ 33.400
Brielle	6.650	€ 37.400	€ 34.900	€ 33.300	€ 31.600	€ 31.900
Capelle aan den IJssel	28.240	€ 33.900	€ 31.900	€ 30.900	€ 30.300	€ 30.200
Hellevoetsluis	16.460	€ 35.000	€ 32.700	€ 31.800	€ 30.100	€ 30.200
Krimpen aan den IJssel	11.500	€ 37.700	€ 35.000	€ 34.300	€ 32.500	€ 33.500
Lansingerland	18.380	€ 42.700	€ 39.200	€ 37.300	€ 34.900	€ 35.700
Maassluis	13.420	€ 33.800	€ 32.000	€ 30.600	€ 30.000	€ 30.100
Ridderkerk	19.390	€ 34.100	€ 31.400	€ 30.500	€ 30.000	€ 30.000
Rotterdam	268.460	€ 28.400	€ 26.600	€ 25.500	€ 24.600	€ 24.400
Rozenburg	5.490	€ 32.700	€ 30.900	€ 29.900	€ 29.400	€ 30.000
Schiedam	33.620	€ 30.000	€ 28.200	€ 27.100	€ 26.300	€ 26.300
Spijkenisse	31.140	€ 32.900	€ 31.200	€ 30.100	€ 29.100	€ 29.400
Vlaardingen	32.450	€ 30.300	€ 28.400	€ 27.400	€ 26.800	€ 26.900
Westvoorne	5.920	€ 42.700	€ 39.200	€ 37.900	€ 35.600	€ 35.100
Stadsregio excl. Rotterdam	253.900	€ 34.700	€ 32.400	€ 31.200	€ 30.100	€ 30.200
Rotterdam	268.460	€ 28.400	€ 26.600	€ 25.500	€ 24.600	€ 24.400
Stadsregio incl. Rotterdam	522.360	€ 31.500	€ 29.400	€ 28.200	€ 27.200	€ 27.200
Amsterdam	366.910	€ 29.600	€ 27.600	€ 26.400	€ 25.200	€ 25.000
's-Gravenhage	217.200	€ 30.700	€ 28.900	€ 27.700	€ 26.500	€ 26.200
Utrecht	124.750	€ 32.600	€ 30.100	€ 28.700	€ 27.800	€ 27.800
Nederland	6.876.170	€ 33.600	€ 31.300	€ 30.100	€ 29.000	€ 29.000

¹): Door verschillen in methodologie mogen de precieze hoogten van inkomens uit het *RIO* van 2007 en die van eerdere jaren niet zonder meer worden vergeleken.

Het gemiddelde besteedbaar huishoudensinkomen lag in de Rotterdamse regio in 2007 6% lager dan elders in Nederland: € 31.500, terwijl het landelijk € 33.600 bedroeg. In Rotterdam lag het nóg een stuk lager (€ 28.400); elders in de regio een stuk hoger (€ 34.700).

In Rotterdam lijkt het gemiddelde huishoudensinkomen in 2007 iets minder sterk te zijn toegenomen dan landelijk, terwijl elders in de regio de inkomensstijging wél even groot lijkt te zijn geweest als landelijk. Door verschillen in methodologie mogen de precieze hoogten van inkomens uit het *RIO* van 2007 en die van eerdere jaren echter niet zonder meer worden vergeleken.

Om de besteedbaar inkomens van diverse typen huishoudens beter vergelijkbaar te maken, bevat het Regionaal Inkomens Onderzoek ook zogeheten gestandaardiseerde inkomens: het besteedbaar inkomen, gecorrigeerd voor verschillen in grootte en samenstelling van het huishouden. (Een groter huishouden heeft immers een hoger inkomen nodig dan een kleiner huishouden om op een vergelijkbaar welvaarniveau te komen.) Voor een stad als Rotterdam met zijn grote aantallen kleine huishoudens vormt zo'n gecorrigeerd inkomensbegrip zuiverder vergelijkingsmateriaal met elders dan louter de hoogte van een huishoudensinkomen.

	Aantal huishoudens 1-1-'08	Huishoudens inkomen, gestandaardiseerd ¹	Idem in 2006*	Idem in 2005*	Idem in 2004*	Idem in 2003*
Albrandswaard	8.730	€ 27.300	€ 25.700	€ 24.300	€ 23.700	€ 23.600
Barendrecht	17.410	€ 26.400	€ 24.500	€ 23.600	€ 22.700	€ 22.700
Bernisse	5.100	€ 25.800	€ 23.400	€ 22.300	€ 21.800	€ 22.200
Brielle	6.650	€ 25.900	€ 23.800	€ 23.000	€ 21.800	€ 22.000
Capelle aan den IJssel	28.240	€ 23.800	€ 22.300	€ 21.600	€ 21.300	€ 21.300
Hellevoetsluis	16.460	€ 24.000	€ 22.200	€ 21.600	€ 20.600	€ 20.600
Krimpen aan den IJssel	11.500	€ 25.400	€ 23.400	€ 22.800	€ 21.900	€ 22.500
Lansingerland	18.380	€ 27.800	€ 25.500	€ 24.400	€ 22.800	€ 23.200
Maassluis	13.420	€ 23.500	€ 22.100	€ 21.200	€ 20.800	€ 20.800
Ridderkerk	19.390	€ 23.700	€ 21.900	€ 21.100	€ 20.800	€ 20.700
Rotterdam	268.460	€ 21.000	€ 19.600	€ 18.800	€ 18.200	€ 18.200
Rozenburg	5.490	€ 22.900	€ 21.500	€ 20.800	€ 20.500	€ 20.800
Schiedam	33.620	€ 21.500	€ 20.100	€ 19.300	€ 18.900	€ 19.000
Spijkernisse	31.140	€ 22.600	€ 21.400	€ 20.600	€ 19.900	€ 20.200
Vlaardingen	32.450	€ 21.800	€ 20.400	€ 19.600	€ 19.300	€ 19.400
Westvoorne	5.920	€ 29.000	€ 26.600	€ 25.800	€ 24.600	€ 23.900
Stadsregio excl. Rotterdam	253.900	€ 23.900	€ 22.300	€ 21.400	€ 20.800	€ 20.900
Rotterdam	268.460	€ 21.000	€ 19.600	€ 18.800	€ 18.200	€ 18.200
Stadsregio incl. Rotterdam	522.360	€ 22.400	€ 20.900	€ 20.100	€ 19.500	€ 19.500
Amsterdam	366.910	€ 22.800	€ 21.200	€ 20.200	€ 19.500	€ 19.400
's-Gravenhage	217.200	€ 22.700	€ 21.200	€ 20.300	€ 19.800	€ 19.600
Utrecht	124.750	€ 23.800	€ 22.100	€ 21.000	€ 20.500	€ 20.600
Nederland	6.876.170	€ 23.300	€ 21.600	€ 20.800	€ 20.200	€ 20.200

¹): Gecorrigeerd voor verschillen in grootte en samenstelling van het huishouden. Door verschillen in methodologie mogen de precieze hoogten van inkomens uit het *RIO* van 2007 en die van eerdere jaren niet zonder meer worden vergeleken.

Het eerder gepresenteerde lage gemiddelde huishoudensinkomen geeft met name voor Rotterdam een wat vertekend beeld, omdat Rotterdam zo veel kleine huishoudens kent. Als rekening wordt gehouden met verschillen in grootte en samenstelling van de huishoudens, zijn de verschillen een stuk minder groot.

Op deze wijze bezien lijkt het gemiddelde huishoudensinkomen in Rotterdam en elders in de regio iets minder sterk te zijn toegenomen dan landelijk, doch zoals gezegd mogen de precieze hoogten van inkomens uit het *RIO* van 2007 en die van eerdere jaren niet zonder meer worden vergeleken.

Lage, midden- en hoge huishoudensinkomens

Aan de hand van de verdeling van huishoudensinkomens kunnen lage-, midden- en hoge-inkomensgroepen worden gedefinieerd. Gangbaar is, dat de onderste 40% van de landelijke inkomensverdeling als 'laag', de bovenste 20% als 'hoog', en de rest als 'midden' wordt beschouwd. Ruwweg komt de grens tussen 'laag' en 'midden' ongeveer overeen met het besteedbaar inkomen van een kostwinner met een modaal inkomen (in 2007 €30.000 bruto per jaar) en twee kinderen ("Jan Modaal").

	Aantal huishoudens 1-1-'08	Laag: onderste 40% (tot €24.300)	Midden: middelste 40% (tot €45.000)	Hoog: bovenste 20% (v.a. €45.000)
Albrandswaard	8.730	26%	42%	32%
Barendrecht	17.410	26%	44%	30%
Bernisse	5.100	28%	43%	29%
Brielle	6.650	27%	46%	26%
Capelle aan den IJssel	28.240	40%	38%	22%
Hellevoetsluis	16.460	34%	43%	23%
Krimpen aan den IJssel	11.500	33%	41%	26%
Lansingerland	18.380	25%	40%	35%
Maassluis	13.420	37%	43%	20%
Ridderkerk	19.390	38%	43%	19%
Rotterdam	268.460	54%	33%	13%
Rozenburg	5.490	36%	46%	18%
Schiedam	33.620	47%	38%	15%
Spijkenisse	31.140	36%	44%	20%
Vlaardingen	32.450	46%	39%	15%
Westvoorne	5.920	29%	38%	33%
Stadsregio excl. Rotterdam	253.900	37%	41%	22%
Rotterdam	268.460	54%	33%	13%
Stadsregio incl. Rotterdam	522.360	45%	37%	17%
Amsterdam	366.910	53%	31%	15%
's-Gravenhage	217.200	50%	34%	17%
Utrecht	124.750	44%	36%	20%
Nederland	6.876.170	40%	40%	20%

De inkomensverdeling in de Rotterdamse regio in 2007 verschilt niet wezenlijk met in de voorgaande jaren. (Zie hierover ook het Nawoord.) 45% van de huishoudens heeft een inkomen waarmee het tot de "onderste" 40% van Nederland behoort, 17% behoort tot de "bovenste" 20% en de overige 37% behoort tot de middelste 40%.

De middeninkomens, maar vooral de hoge inkomens, komen in Rotterdam veel minder vaak voor dan landelijk, en elders in de regio wat vaker. Het zijn vooral de kleinere gemeenten waar relatief weinig lage inkomens, en relatief veel hoge inkomens voorkomen.

Een verdeling van gestandaardiseerde inkomens levert weer wat zuiverder vergelijkingsmateriaal.

	Aantal huishoudens 1-1-'08	Laag: onderste 40% (tot € 18.200)	Midden: middelste 40% (tot € 29.100)	Hoog: bovenste 20% (v.a. € 29.100)
Albrandswaard	8.730	27%	40%	33%
Barendrecht	17.410	26%	45%	29%
Bernisse	5.100	28%	45%	27%
Brielle	6.650	28%	43%	29%
Capelle aan den IJssel	28.240	37%	41%	22%
Hellevoetsluis	16.460	34%	43%	23%
Krimpen aan den IJssel	11.500	35%	41%	24%
Lansingerland	18.380	27%	41%	32%
Maassluis	13.420	36%	44%	21%
Ridderkerk	19.390	37%	43%	20%
Rotterdam	268.460	51%	34%	15%
Rozenburg	5.490	37%	44%	20%
Schiedam	33.620	47%	38%	15%
Spijkenisse	31.140	36%	45%	19%
Vlaardingen	32.450	42%	41%	17%
Westvoorne	5.920	26%	39%	35%
Stadsregio excl. Rotterdam	253.900	36%	42%	22%
Rotterdam	268.460	51%	34%	15%
Stadsregio incl. Rotterdam	522.360	44%	38%	18%
Amsterdam	366.910	47%	32%	20%
's-Gravenhage	217.200	46%	35%	20%
Utrecht	124.750	39%	37%	24%
Nederland	6.876.170	40%	40%	20%

Op deze wijze heeft 44% van de huishoudens in de regio een inkomen waarmee het tot de “onderste” 40% van Nederland behoort, 38% een inkomen waarmee het tot de “middelste” 40% behoort en 18% een inkomen waarmee het tot de “bovenste” 20% behoort.

En ook nu heeft Rotterdam meer lage en minder hoge inkomens terwijl in de rest van de stadsregio juist wat minder lage en wat meer hoge inkomens voorkomen. En ook nu is in de *totale* regio de balans negatief, doch minder sterk dan vóór de standaardisering, omdat de standaardisering het negatieve Rotterdamse beeld wat nuanceert. (Rotterdam heeft immers relatief veel kleine huishoudens.)

Inkomens tot 105% van het sociaal minimum

Het *Regionaal Inkomens Onderzoek 2006* bevat ook gegevens over aantallen huishoudens met een inkomen tot 105% van het sociaal minimum (bijstands- dan wel AOW-niveau). Let wel: net als elders in deze Feitenkaart betreft het hier inkomens op jaarbasis; huishoudens die ook een deel van het jaar een hoger inkomen hadden, zijn hier dus niet inbegrepen.

	Aantal meegetelde huishoudens 1-1-'08 ¹	Tot 105% van het sociaal minimum	Idem als perc.	Idem in 2006*	Idem in 2005*	Idem in 2004*	Idem in 2003*	Idem in 2002*	Idem in 2001*
Albrandswaard	8.640	430	5%	5%	6%	5%	5%	4%	4%
Barendrecht	17.260	750	4%	4%	4%	5%	4%	4%	4%
Bernisse	5.070	230	5%	5%	5%	5%	4%	5%	4%
Brielle	6.600	350	5%	6%	6%	6%	6%	5%	5%
Capelle aan den IJssel	27.590	2.380	9%	9%	9%	8%	8%	8%	7%
Hellevoetsluis	16.240	970	6%	6%	7%	7%	7%	8%	7%
Krimpen aan den IJssel	11.340	580	5%	5%	6%	6%	5%	4%	5%
Lansingerland	18.220	910	5%	5%	5%	6%	5%	5%	5%
Maassluis	13.250	920	7%	7%	8%	7%	6%	7%	7%
Ridderkerk	19.240	1.060	6%	6%	6%	6%	5%	5%	5%
Rotterdam	260.650	40.720	16%	16%	15%	16%	15%	16%	16%
Rozenburg	5.420	280	5%	5%	5%	6%	5%	6%	5%
Schiedam	32.810	3.370	10%	11%	11%	11%	11%	10%	10%
Spijkenisse	30.680	2.020	7%	7%	7%	7%	7%	7%	7%
Vlaardingse	31.900	2.880	9%	10%	9%	9%	9%	9%	8%
Westvoorne	5.840	320	5%	6%	7%	7%	6%	5%	5%
Stadsregio excl. Rotterdam	250.100	17.450	7%	7%	7%	8%	7%	7%	7%
Rotterdam	260.650	40.720	16%	16%	15%	16%	15%	16%	16%
Stadsregio incl. Rotterdam	510.750	58.170	11%	12%	11%	12%	11%	12%	12%
Amsterdam	354.130	54.920	16%	16%	16%	17%	16%	16%	16%
's-Gravenhage	210.330	28.460	14%	14%	13%	14%	13%	13%	13%
Utrecht	122.000	11.480	9%	10%	10%	11%	10%	10%	10%
Nederland	6.759.980	557.660	8%	9%	9%	9%	8%	8%	8%

¹): Exclusief huishoudens met niet het hele jaar inkomen en huishoudens die afhankelijk zijn van studiefinanciering.

11% van de huishoudens in de Rotterdamse regio had in 2007 een jaarinkomen van niet meer dan 105% van het sociaal minimum: 16% in Rotterdam, en 7% elders in de regio. Landelijk was dit 8%. In Rotterdam gaat het hier om 40.720 huishoudens, elders in de regio om nog eens 17.450 huishoudens, dus in de totale regio om 58.170 huishoudens. Het grootste deel daarvan bestaat uit niet-actieven (werklozen, arbeidsongeschikten en gepensioneerden).

Landelijk zowel als in de Rotterdamse regio zowel als in Rotterdam zelf blijft het aandeel huishoudens met een jaarinkomen van niet meer dan 105% van het sociaal minimum al jaren praktisch onveranderd; dit jaar was sprake van een heel lichte afname.

Inkomens onder de welvaartsvaste armoedegrens van CBS en SCP

Het Regionaal Inkomens Onderzoek bevat ook gegevens over aantallen huishoudens met een inkomen onder een per type huishouden verschillende lage-inkomensgrens die door het CBS al jaren wordt gehanteerd als een welvaartsvaste armoedegrens; bijvoorbeeld in de periodieke *Armoedemonitor* van SCP en CBS. (Inmiddels opgevolgd door de publicatiereeks *Lage inkomens, armoede en kans op uitsluiting*.) Deze wat abstracte grens is gebaseerd op de koopkracht van een alleenstaande met een bijstandsuitkering in 1979. In 2007 lag deze armoedegrens niet ver van het sociaal minimum; voor (echt-)paren met kinderen wat hoger, maar voor bejaarden en (al sinds 2006) een-oudergezinnen met één kind lag hij iets *eronder*. Daardoor lag voor deze groepen het sociaal minimum dus al niet meer onder die armoedegrens, waardoor deze grens nu helemaal nog maar van betrekkelijke waarde is.

	Aantal meegetelde huishoudens 1-1-'08 ¹	Onder de armoede- grens	Idem als perc.	Idem in 2006*	Idem in 2005*	Idem in 2004*	Idem in 2003*	Idem in 2002*	Idem in 2001*
Albrandswaard	8.640	350	4%	5%	6%	6%	5%	4%	4%
Barendrecht	17.260	690	4%	5%	5%	5%	5%	3%	4%
Bernisse	5.070	200	4%	5%	5%	6%	4%	4%	5%
Brielle	6.600	340	5%	7%	6%	6%	6%	5%	5%
Capelle aan den IJssel	27.590	1.960	7%	8%	9%	8%	8%	7%	7%
Hellevoetsluis	16.240	790	5%	7%	7%	7%	7%	7%	7%
Krimpen aan den IJssel	11.340	490	4%	5%	7%	7%	5%	4%	6%
Lansingerland	18.220	810	4%	5%	6%	7%	5%	5%	5%
Maassluis	13.250	800	6%	7%	8%	8%	7%	7%	8%
Ridderkerk	19.240	870	5%	6%	6%	6%	5%	5%	6%
Rotterdam	260.650	35.120	13%	16%	17%	16%	15%	15%	17%
Rozenburg	5.420	270	5%	6%	6%	6%	5%	5%	5%
Schiedam	32.810	2.880	9%	11%	12%	11%	11%	10%	11%
Spijkenisse	30.680	1.740	6%	7%	7%	7%	7%	6%	7%
Vlaardingen	31.900	2.410	8%	10%	10%	10%	9%	9%	9%
Westvoorne	5.840	290	5%	6%	6%	7%	6%	5%	5%
Stadsregio excl. Rotterdam	250.100	14.890	6%	7%	8%	8%	7%	7%	7%
Rotterdam	260.650	35.120	13%	16%	17%	16%	15%	15%	17%
Stadsregio incl. Rotterdam	510.750	50.010	10%	12%	13%	12%	11%	11%	12%
Amsterdam	354.130	50.860	14%	17%	18%	17%	16%	15%	17%
's-Gravenhage	210.330	26.070	12%	14%	15%	14%	14%	13%	14%
Utrecht	122.000	11.390	9%	11%	12%	11%	11%	10%	11%
Nederland	6.759.980	500.330	7%	9%	9%	9%	9%	8%	9%

¹): Exclusief huishoudens met niet het hele jaar inkomen en huishoudens die afhankelijk zijn van studiefinanciering.

10% van de huishoudens in de Rotterdamse regio had in 2007 een inkomen onder deze armoedegrens: 13% in Rotterdam, en 6% elders in de regio. Landelijk was dit 7%. Landelijk zowel als in de Rotterdamse regio zowel als in Rotterdam zelf betekent dat een daling tot een historisch laag niveau, wat onder meer is veroorzaakt doordat AOW-uitkeringen in 2007 boven deze armoedegrens lagen; zie vorige pagina.

In Rotterdam gaat het hier om 35.120 huishoudens, elders in de regio om nog eens 14.890 huishoudens, dus in de totale regio om 50.010 huishoudens. Het grootste deel daarvan bestaat uit niet-actieven (werklozen, arbeidsongeschikten en gepensioneerden).

Huishoudens met inkomen naar belangrijkste bron

In onderstaande tabel is aangegeven hoeveel huishoudens in 2007 loon of winst (als zelfstandige), pensioen of een werkloosheids-, bijstands- of arbeidsongeschiktheidsuitkering als belangrijkste bron van inkomen hadden. De kleine restcategorie 'overig' bestaat met name uit huishoudens die een andersoortige uitkering hadden of rentenieren. De categorie 'pensioen' betreft in bijna alle gevallen huishoudens van 65 jaar of ouder.

	Aantal huishoudens 1-1-'08	Loon of winst	Pensioen	Werkloos/bijstand of arbeidsongeschikt	Overig
Albrandswaard	8.730	6.190 = 71%	2.050 = 23%	330 = 4%	160 = 2%
Barendrecht	17.410	12.700 = 73%	3.800 = 22%	570 = 3%	340 = 2%
Bernisse	5.100	3.450 = 68%	1.450 = 28%	130 = 3%	70 = 1%
Brielle	6.650	4.520 = 68%	1.770 = 27%	260 = 4%	100 = 2%
Capelle aan den IJssel	28.240	18.830 = 67%	6.730 = 24%	2.240 = 8%	440 = 2%
Hellevoetsluis	16.460	11.340 = 69%	3.880 = 24%	1.030 = 6%	210 = 1%
Krimpen aan den IJssel	11.500	7.350 = 64%	3.360 = 29%	540 = 5%	250 = 2%
Lansingerland	18.380	13.520 = 74%	3.770 = 21%	700 = 4%	390 = 2%
Maassluis	13.420	8.340 = 62%	3.790 = 28%	1.140 = 8%	150 = 1%
Ridderkerk	19.390	11.860 = 61%	6.280 = 32%	1.020 = 5%	230 = 1%
Rotterdam	268.460	162.950 = 61%	62.160 = 23%	38.870 = 14%	4.480 = 2%
Rozenburg	5.490	3.600 = 66%	1.520 = 28%	320 = 6%	x
Schiedam	33.620	21.650 = 64%	8.300 = 25%	3.210 = 10%	460 = 1%
Spijkenisse	31.140	21.240 = 68%	7.210 = 23%	2.390 = 8%	300 = 1%
Vlaardingen	32.450	19.900 = 61%	9.460 = 29%	2.660 = 8%	430 = 1%
Westvoorne	5.920	3.670 = 62%	1.880 = 32%	220 = 4%	150 = 3%
Stadsregio excl. Rotterdam	253.900	168.160 = 66%	65.250 = 26%	16.760 = 7%	3.730 = 1%
Rotterdam	268.460	162.950 = 61%	62.160 = 23%	38.870 = 14%	4.480 = 2%
Stadsregio incl. Rotterdam	522.360	331.110 = 63%	127.410 = 24%	55.630 = 11%	8.210 = 2%
Amsterdam	366.910	245.740 = 67%	60.700 = 17%	53.320 = 15%	7.150 = 2%
's-Gravenhage	217.200	140.070 = 64%	45.960 = 21%	27.030 = 12%	4.140 = 2%
Utrecht	124.750	89.560 = 72%	21.160 = 17%	11.970 = 10%	2.060 = 2%
Nederland	6.876.170	4.500.940 = 65%	1.687.440 = 25%	558.570 = 8%	129.220 = 2%

63% van de huishoudens in de Rotterdamse regio had in 2007 inkomen uit arbeid (loon of winst als zelfstandige): 61% in Rotterdam, en 66% elders in de regio. Landelijk had 65% van de huishoudens hun inkomen (mede) uit arbeid. Het verschil tussen Rotterdam en de rest van de regio komt geheel voor rekening van het grote aantal Rotterdamse huishoudens met een werkloosheids-, bijstands- of arbeidsongeschiktheidsuitkering als belangrijkste inkomensbron: 14%. Elders in de regio was dit maar 7%. Het aandeel pensioenontvangers is in Rotterdam lager dan elders in de regio.

Verder zijn de onderlinge verschillen in de regio ruwweg samen te vatten als: "hoe groter de gemeente, hoe groter het percentage huishoudens dat tot de uitkeringsontvangers behoort".

De inkomens van de werkenden (niet in de tabel opgenomen) waren overal overigens natuurlijk een stuk hoger dan die van de gepensioneerden en die van de uitkeringsontvangers.

Ontwikkeling van het aantal huishoudens met inkomen naar belangrijkste bron

In onderstaande tabel is de ontwikkeling aangegeven van het percentage huishoudens die loon of winst (als zelfstandige) als belangrijkste bron van inkomen hadden.

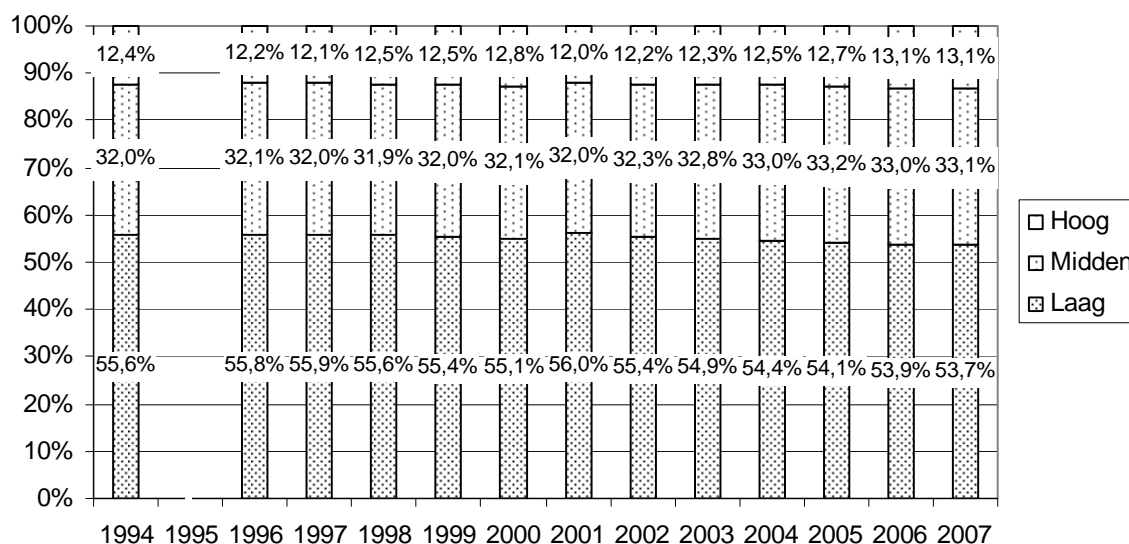
	Aantal huishoudens 1-1-'08	Loon of winst 2007	Idem in 2006*	Idem in 2005*	Idem in 2004*	Idem in 2003*	Idem in 2002*	Idem in 2001*	Idem in 2000	Idem in 1996
Albrandswaard	8.730	6.190 = 71%	71%	71%	71%	72%	72%	72%	69%	66%
Barendrecht	17.410	12.700 = 73%	73%	73%	73%	73%	75%	73%	70%	66%
Bernisse	5.100	3.450 = 68%	68%	68%	68%	69%	70%	72%	69%	70%
Brielle	6.650	4.520 = 68%	69%	68%	68%	69%	71%	71%	68%	67%
Capelle aan den IJssel	28.240	18.830 = 67%	66%	66%	66%	67%	68%	68%	65%	63%
Hellevoetsluis	16.460	11.340 = 69%	69%	68%	69%	69%	71%	71%	68%	65%
Krimpen aan den IJssel	11.500	7.350 = 64%	64%	64%	64%	65%	66%	68%	63%	62%
Lansingerland	18.380	13.520 = 74%	74%	74%	73%	74%	75%	76%	73%	70%
Maassluis	13.420	8.340 = 62%	62%	63%	63%	65%	65%	66%	63%	62%
Ridderkerk	19.390	11.860 = 61%	61%	61%	62%	62%	64%	64%	61%	62%
Rotterdam	268.460	162.950 = 61%	58%	58%	57%	58%	58%	58%	54%	48%
Rozenburg	5.490	3.600 = 66%	65%	65%	66%	68%	70%	71%	65%	66%
Schiedam	33.620	21.650 = 64%	63%	62%	61%	62%	62%	62%	58%	55%
Spijkenisse	31.140	21.240 = 68%	67%	67%	67%	68%	69%	69%	66%	65%
Vlaardingen	32.450	19.900 = 61%	60%	59%	59%	60%	61%	62%	58%	56%
Westvoorne	5.920	3.670 = 62%	63%	63%	64%	64%	66%	67%	62%	63%
Stadsregio excl. Rotterdam	253.900	168.160 = 66%	66%	65%	65%	66%	67%	67%	64%	62%
Rotterdam	268.460	162.950 = 61%	58%	58%	57%	58%	58%	58%	54%	48%
Stadsregio incl. Rotterdam	522.360	331.110 = 63%	62%	61%	61%	62%	62%	62%	58%	54%
Amsterdam	366.910	245.740 = 67%	65%	64%	64%	65%	65%	65%	60%	53%
's-Gravenhage	217.200	140.070 = 64%	63%	62%	62%	63%	63%	62%	57%	51%
Utrecht	124.750	89.560 = 72%	70%	68%	68%	69%	69%	69%	64%	58%
Nederland	6.876.170	4.500.940 = 65%	65%	64%	64%	65%	66%	66%	62%	60%

Het percentage huishoudens met inkomen uit arbeid (loon of winst als zelfstandige) liep in de Rotterdamse regio tussen 1996 en 2002 op van 54% tot 62%, conform een ontwikkeling die zowel in Rotterdam als elders in de regio, en ook landelijk plaatsvond. Na het topjaar 2002 bleef dit percentage in Rotterdam ongeveer stabiel; elders in de regio en landelijk liep het iets terug. In 2007 nam dit percentage in Rotterdam echter relatief sterk toe: van 58% naar 61%. Elders in de regio en landelijk was geen sprake van een toename.

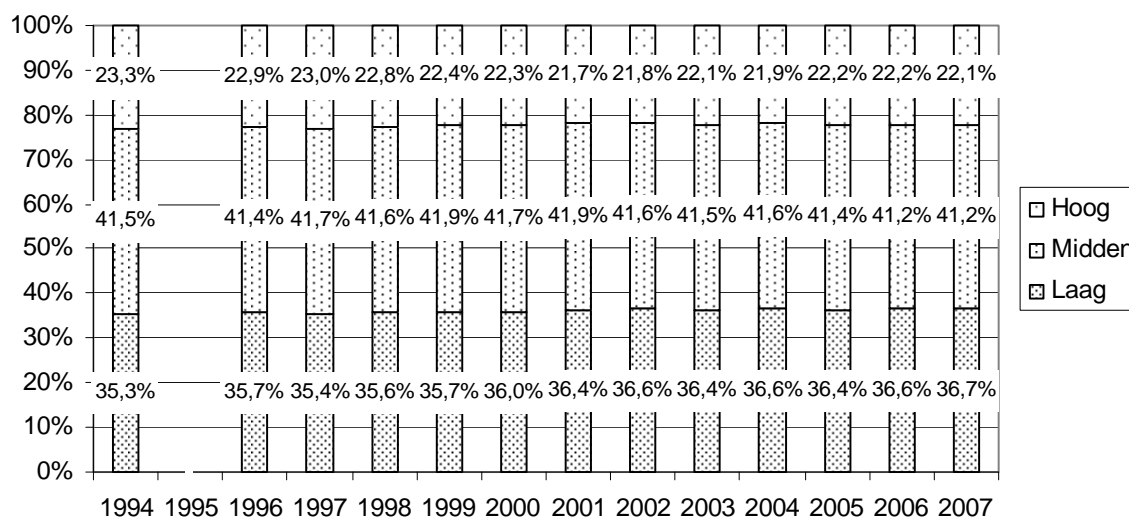
Nawoord: De afstand tussen stad en regio

Van oudsher wonen in Rotterdam veel meer huishoudens met lage, en veel minder huishoudens met midden- en hoge inkomens dan elders in de stadsregio. Zoals op blz. 3 te zien was, had in 2007 in Rotterdam 54% een laag inkomen, 33% een middeninkomen en 13% een hoog inkomen, terwijl elders in de regio deze percentages 37%, 41% respectievelijk 22% bedragen. Deze percentages, en dus ook de verschillen tussen stad en regio, zijn sinds 1994 niet wezenlijk veranderd, zoals uit onderstaande grafieken blijkt.

Lage, midden- en hoge inkomens in Rotterdam:



Lage, midden- en hoge inkomens in de rest van de stadsregio:



Bij gestandaardiseerde inkomens is het beeld niet anders.

Centrum voor Onderzoek en Statistiek; februari 2010.

Auteur: Paul de Graaf.

Verplichte bronvermelding bij gebruik: 'CBS, bewerking COS'.

Voor meer informatie: <http://www.cos.rotterdam.nl>.



Gemeente Rotterdam
Centrum voor Onderzoek en Statistiek