



# Bevolkingsprognose Rotterdam 2013-2030



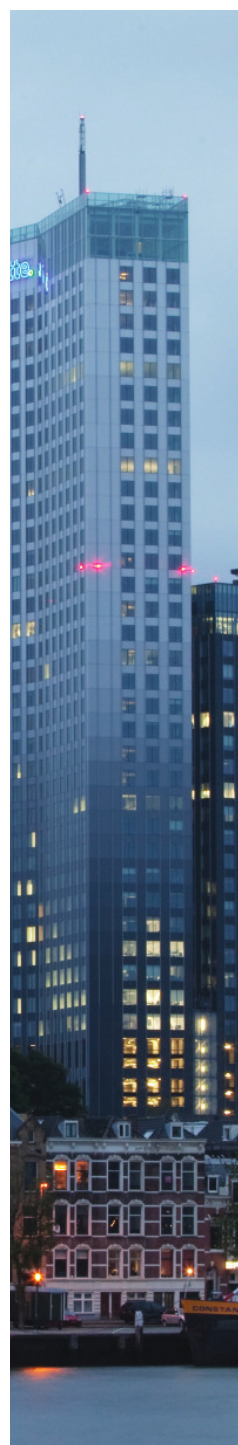
Centrum



voor



Onderzoek



en



Statistiek



# **Bevolkingsprognose Rotterdam 2013-2030**

Centrum voor Onderzoek en Statistiek (COS)  
oktober 2012

In opdracht van de Bestuursdienst

© Centrum voor Onderzoek en Statistiek (COS)

Auteur: M. Hoppesteijn

Project: 12-3583

Adres: Blaak 34, 3011 TA Rotterdam

Postbus 21323, 3001 AH Rotterdam

Telefoon: (010) 267 15 00

Telefax: (010) 267 15 01

E-mail: [infocos@rotterdam.nl](mailto:infocos@rotterdam.nl)

Website: [www.rotterdam.nl/onderzoek](http://www.rotterdam.nl/onderzoek)

## INHOUD

	<b>Samenvatting</b>	<b>5</b>
<b>1</b>	<b>Inleiding</b>	<b>9</b>
1.1	Aanleiding	9
1.2	Leeswijzer	10
1.3	Bijsluiters	10
<b>2</b>	<b>Veronderstellingen</b>	<b>11</b>
2.1	Geboorte	11
2.2	Sterfte	14
2.3	Buitenlandse migratie en vestiging/vertrek onbekend	16
2.4	Woningvoorraad, bewoonde voorraad, bewoonde adressen	20
2.5	Binnenlandse migratie	24
2.6	Veronderstellingen samengevat	26
<b>3</b>	<b>Bevolkingsprognose Rotterdam 2013-2030</b>	<b>27</b>
3.1	Hoofdpijnen	27
3.2	Ontwikkeling naar leeftijd en herkomstgroepering	30
3.3	Deelgemeente uitkomsten	36
	<b>Bijlagen</b>	<b>39</b>
	Bijlage 1. Overzichttabellen Bevolkingsprognose Rotterdam 2013-2030	41
	Bijlage 2. Overzichttabellen bouwprogramma's	51
	Bijlage 3: Uitwerking veronderstelling buitenlandse migratie	55
	Bijlage 4. Gemeentelijke prognose in perspectief	57
	Bijlage 5. Geraadpleegde literatuur	61



## Samenvatting

Deze gemeentelijke bevolkingsprognose geeft op basis van actuele kennis een zo reëel mogelijke inschatting van de verwachte bevolkingsontwikkeling in Rotterdam.

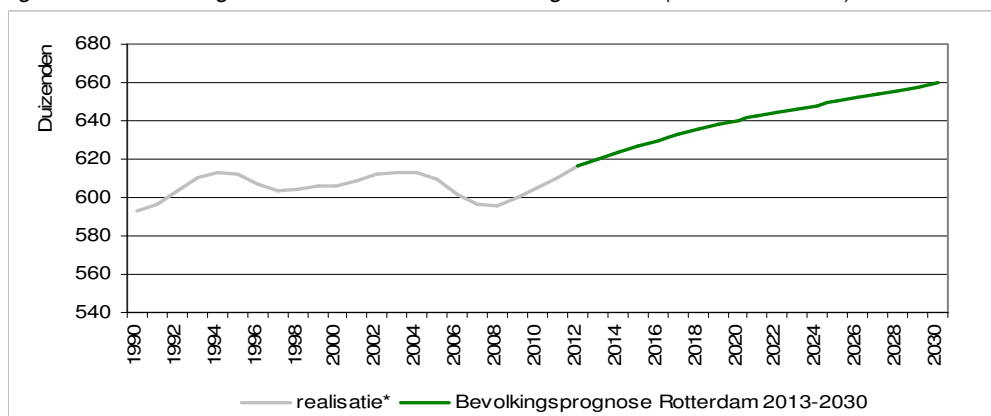
De totstandkoming is begeleid door een ambtelijke begeleidingscommissie, waarin de Bestuursdienst vertegenwoordigd was en de clusters Stadsontwikkeling, Stadsbeheer, Dienstverlening, Werk en Inkomen en Maatschappelijke Ontwikkeling.

### Bevolking groeit verder, maar minder snel dan in de afgelopen jaren

De Rotterdamse bevolking is in de afgelopen jaren fors toegenomen. Naast de fusie met Rozenburg in het voorjaar van 2010, werd de groei veroorzaakt door een toename van het aantal geboorten, een daling van het aantal sterfgevallen en een verdere stijging van het positieve buitenlands migratiesaldo (meer vestiging vanuit het buitenland dan vertrek er naar toe). De binnenlandse migratie was vrijwel in evenwicht, wat inhoudt dat evenveel Rotterdammers naar andere gemeenten vertrokken als omgekeerd. Tussen 2009 en 2012 groeide Rotterdam met jaarlijks gemiddeld bijna tienduizend personen, exclusief de fusie gaat het om jaarlijks 5.600 personen. Op 1 januari 2012 stond de teller op 616.456 inwoners.

In de bevolkingsprognose 2013-2030 wordt verwacht dat het totale aantal Rotterdammers in de eerste prognosejaren nog vrij sterk groeit, maar minder dan in de afgelopen jaren het geval was. De lagere bevolkingsgroei houdt verband met twee verwachtingen, namelijk dat het buitenlands saldo minder sterk positief wordt en dat het saldo van de binnenlandse migratie licht negatief wordt, dus wat meer vertrek naar andere gemeenten dan omgekeerd. Deze verwachtingen zijn in lijn met recente prognoses van het CBS en het Planbureau voor de Leefomgeving.

*Figuur 1 Ontwikkeling van de Rotterdamse Bevolking tot 2030 (bron: COS 2012)*



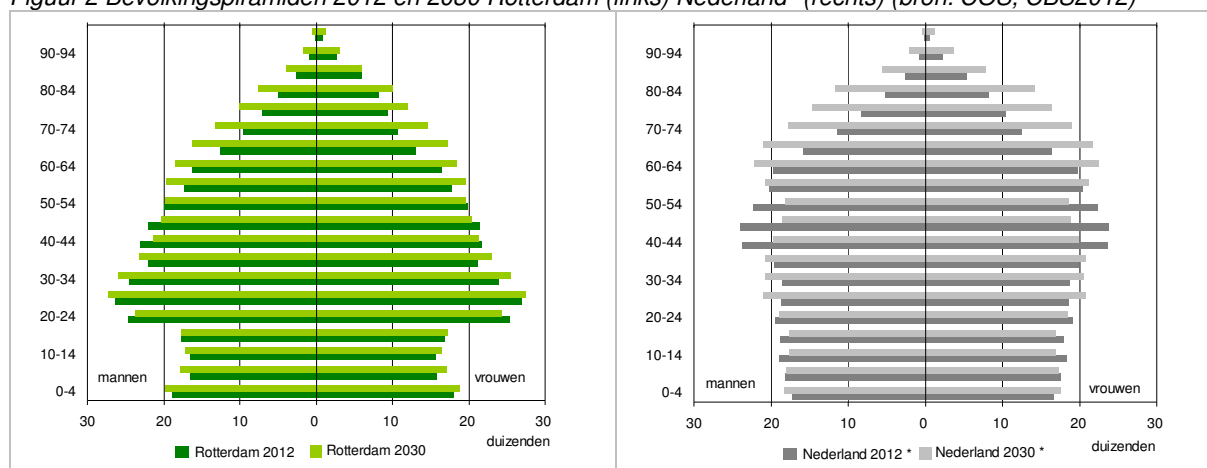
\* voor een goede vergelijking in de tijd is voor de periode 1990-2010 de Rozenburgse bevolking bij die van Rotterdam opgeteld.

Na 2015 vakt de groei naar verwachting af naar een vrij constant niveau van tweeduizend personen per jaar vanaf 2020. Het negatieve binnenlands migratiesaldo loopt niet verder op dan tweeduizend personen per jaar. Ter vergelijking: tot 2006 varieerde dit tussen -2.000 en -4.500. In het horizonjaar 2030 telt Rotterdam naar verwachting 660 duizend inwoners, dat zijn er ruim 43 duizend méér dan nu. De gemiddelde jaarlijkse groei in de gehele prognoseperiode bedraagt 2.400 personen.

### Aantal ouderen groeit snel, maar minder snel dan landelijk

De vergrijzing neemt toe in Rotterdam. Het aandeel 65-plussers stijgt van 14 procent nu naar 18 procent in 2030. Dit komt enerzijds doordat de huidige groep 45 tot 64 jarige Rotterdammers ouder wordt. Anderzijds wordt ook een stabilisatie van het vruchtbaarheidscijfer (gemiddeld aantal kinderen per vrouw) verwacht en een verdere daling van de sterftekansen. Er is dus minder groei aan de onderkant van de bevolkingspiramide en wat meer aan de bovenkant. De vergrijzing zal echter aanzienlijk minder toenemen dan gemiddeld in Nederland, waar het aandeel 65 plus stijgt van 16 naar 24 procent.

Figuur 2 Bevolkingspiramiden 2012 en 2030 Rotterdam (links) Nederland\* (rechts) (bron: COS, CBS2012)



\* Voor een goede vergelijking van de leeftijdsverdelingen is de bevolkingspiramide van Nederland (CBS 2011) per geslacht gewogen naar de totale geprognosticeerde bevolking per geslacht van Rotterdam.

Als percentage binnen de totale bevolking blijft de Rotterdamse vergrijzing dus relatief beperkt. Maar omdat de totale Rotterdamse bevolking groeit, is de verwachte toename van de beleidsdoelgroep “ouderen” toch fors: in 2030 telt Rotterdam naar verwachting ruim 30 procent meer 65 plussers dan in 2012.

Het aandeel jeugdigen (0-19 jaar) blijft vrijwel constant en dat geldt daarbinnen ook voor de doelgroepen voortgezet onderwijs (12-17 jaar) en basisonderwijs (4-12 jaar). Ook hier geldt dat de omvang van de doelgroepen wel verandert, zij het minder spectaculair dan bij de ouderen. De groei van de basisonderwijs-doelgroep vindt vooral plaats tot begin jaren '20, daarna treedt stabilisatie op. De verwachte ontwikkeling van de doelgroep voortgezet onderwijs hangt hiermee samen: toename vanaf begin jaren '20, stabilisatie in de tweede helft jaren '20.

### Verhouding autochtoon– allochtoon: fifty-fifty rond 2015

Tot halverwege het vorige decennium daalde het aantal personen van Nederlandse herkomst snel, in de afgelopen jaren is deze ontwikkeling vertraagd. Begin 2012 was 52 procent van de Rotterdammers “autochtoon”, wat betekent dat beide ouders in Nederland geboren zijn.

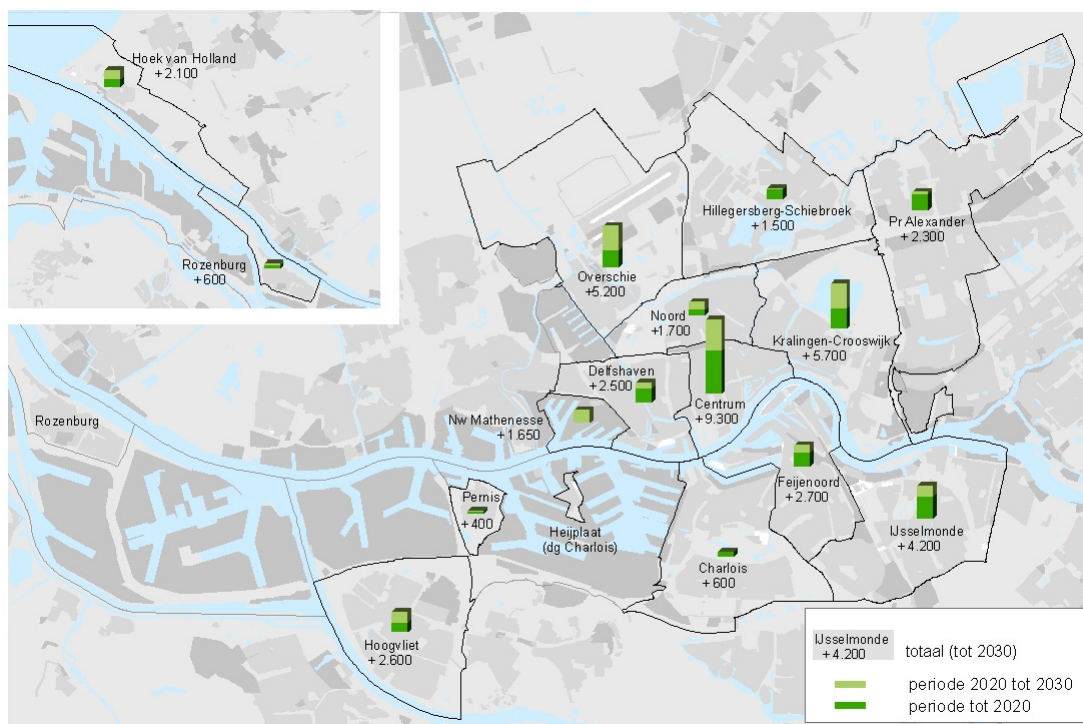
In de prognose wordt verwacht dat de daling gestaag voortzet, waardoor rond 2015 de verhouding fifty-fifty is. In 2030 komt het aandeel “autochtonen” wellicht uit op ongeveer 40 procent. Deze daling gaat bijna gelijk op met een groei van personen uit de overige EU-landen en een toename van personen van niet-westerse afkomst. Hierbinnen nemen de “traditionele niet-westerse immigratiegroepen” (Turks, Marokkaans, Surinaams, Antilliaans en Kaap-verdiaans) vooral toe dankzij de groei van de tweede generatie terwijl de groei van de overige niet-westerse personen met name veroorzaakt wordt door personen van de eerste generatie.



## Deelgemeenten

Hoe de verschillende deelgemeenten zich ontwikkelen, hangt sterk samen met de huidige verschillen in bevolkingsopbouw en de toekomstige ingrepen in de woningvoorraad. Op basis van de veronderstellingen in deze prognose wordt verwacht dat het Stadscentrum de snelst groeiende deelgemeente is. Deze groei vindt vooral plaats in de leeftijdsklasse 20-64 jaar, de potentiële beroepsbevolking. Daarnaast wordt aanzienlijke groei verwacht voor Kralingen-Crooswijk, Overschie (vooral na 2020) en IJsselmonde. Er zijn geen deelgemeenten waarvoor bevolkingsdaling wordt voorzien, maar in Pernis, Rozenburg en Charlois is de verwachte bevolkingsgroei zeer beperkt.

Figuur 3 Verwachte bevolkingsontwikkeling tot 2030 per deelgemeente (bron: COS 2012)



In Overschie vindt de groei vooral plaats bij de potentiële beroepsbevolking en ook het aantal kinderen stijgt fors. Dit in tegenstelling tot bijvoorbeeld Prins Alexander, waar de groei volledig plaats vindt in de leeftijdsklasse 65-plus.

Ten slotte kan Nieuw Mathenesse worden genoemd, waar in de periode 2020-2030 via de ontwikkeling van Stadshavens Noord naar verwachting ruim 1.600 Rotterdammers gehuisvest zullen worden.

De prognose uitkomsten van Rotterdam en de deelgemeenten kunnen worden gedownload via [www.rotterdamincijfers.nl](http://www.rotterdamincijfers.nl).



# 1 Inleiding

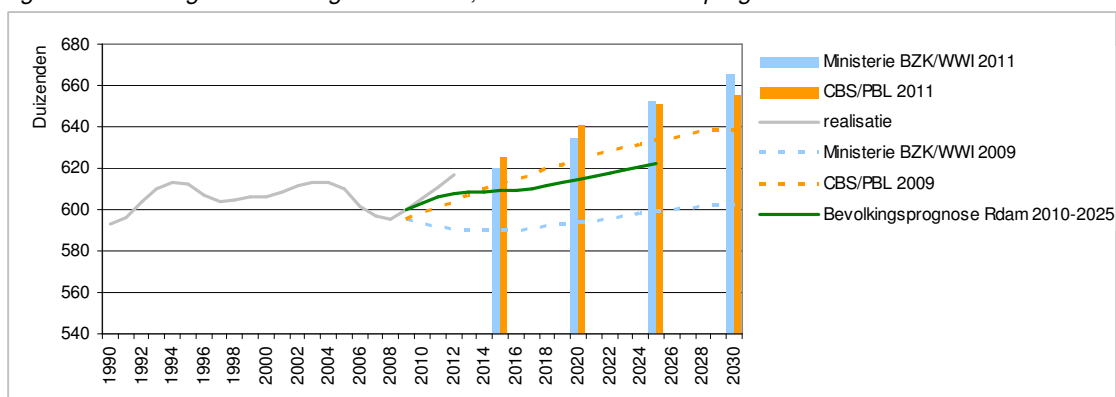
## 1.1 Aanleiding

De vorige gemeentelijke prognose stamt uit 2009. Daarin werd verwacht dat het totale aantal Rotterdammers in de eerste prognosejaren met vrijwel hetzelfde tempo zou doorgroeien als in 2008 het geval was (3 á 4 duizend personen per jaar). Na 2011 zou de groei enigszins afvlakken in verband met een vertraging van het bouwprogramma ten opzichte van de Stadsvisie-ambities, maar vanaf 2016 zou weer herstel optreden. In het horizonjaar 2025 zou Rotterdam 610 duizend inwoners tellen. In deze prognose was nog geen rekening gehouden met de fusie tussen Rotterdam en Rozenburg, die op 18 april 2010 heeft plaatsgevonden. Met een correctie daarvoor zou het in 2025 verwachte aantal Rotterdammers 622 duizend zijn geweest.

Inmiddels is het 2012 en is duidelijk dat de prognose van 2009 steeds meer uit de pas loopt met de werkelijkheid. Zoals verwacht was, is de Rotterdamse bevolking gegroeid, maar de toename blijkt forser dan destijds was voorzien: exclusief de fusie met Rozenburg groeide Rotterdam met jaarlijks gemiddeld 5.600 personen in plaats van de eerder genoemde 3 á 4 duizend. Op 1 januari 2012 stond de teller op 616.456 personen.

Op basis van allerlei nieuw beschikbare informatie kan inmiddels een nieuwe prognose opgesteld kan worden. Enerzijds gaat het om de nieuwste realisatiecijfers uit het verleden, die meegenomen moeten worden in de trendberekeningen. Anderzijds gaat het om de nieuwste verwachtingen omtrent de toekomst. Daarbij valt te denken aan de woningbouwprogrammering van het cluster Stadsontwikkeling en nieuwste landelijke prognoses van het CBS, bijvoorbeeld als het gaat om de veronderstellingen ten aanzien van geboorte, sterfte en buitenlandse migratie. Ten slotte is het goed om te kijken welke bevolkingsonwikkeling externe bronnen verwachten voor Rotterdam, en in hoeverre die verwachtingen zijn bijgesteld ten opzichte van enkele jaren terug. Onderstaande figuur laat bijvoorbeeld zien dat de prognose van het Ministerie van BZK/WWI voor Rotterdam inmiddels fors opwaarts is bijgesteld.

*Figuur 4 Bevolkingsontwikkeling Rotterdam\*, realisatie en diverse prognoses uit 2009 en 2011*



\* Voor een goede vergelijking in de tijd is de Rozenburgse bevolking bij die van Rotterdam opgeteld

In het voorjaar van 2012 heeft de Bestuursdienst opdracht gegeven aan het COS om een nieuwe gemeentelijke bevolkingsprognose op te stellen. Zoals ook bij de vorige prognoses het geval was, is de totstandkoming begeleid door een ambtelijke begeleidingscommissie. Naast de opdrachtgever waren daarin de volgende clusters vertegenwoordigd: Stadsontwikkeling, Stadsbeheer, Dienstverlening, Werk en Inkomen en Maatschappelijke Ontwikkeling.

## **1.2 Leeswijzer**

De veronderstellingen voor de prognose worden opgesteld in hoofdstuk 2. Dit is een belangrijk hoofdstuk, omdat de nieuwe bevolkingsprognose volledig gebaseerd is op deze veronderstellingen. Voor de lezer die toch zo snel mogelijk door wil naar de prognose uitkomsten, zijn de veronderstellingen kort samengevat in paragraaf 2.6.

In hoofdstuk 3 worden de prognose uitkomsten eerst op hoofdlijnen in beeld gebracht (paragraaf 3.1). Vervolgens wordt (in paragraaf 3.2) de prognose verder uitgewerkt naar diverse beleidsgroepen, naar de gevolgen voor groene en grijze druk en naar herkomstgroeperingen (etniciteit). Ten slotte worden de belangrijkste uitkomsten op deelgemeente niveau besproken (paragraaf 3.3). Bijlage 1 bevat de belangrijkste prognose-uitkomsten in tabelvorm. Bijlage 2 geeft een gedetailleerd overzicht van het bouwprogramma. Bijlage 3 laat zien hoe de veronderstelling voor buitenlandse migratie is afgeleid van de landelijke CBS-prognose. Bijlagen 4 laat zien hoe de gemeentelijke prognose zich verhoudt tot de belangrijkste “externe” prognoses voor Rotterdam en de overige stadsregio gemeenten. In Bijlage 5 wordt de geraadpleegde literatuur vermeld.

## **1.3 Bijsluiter**

Een bevolkingsprognose is geen beleidsdocument, maar geeft op basis van actuele kennis een zo reëel mogelijke inschatting van de verwachte bevolkingsontwikkeling. De prognose is gebaseerd op verschillende veronderstellingen. Voor de meeste veronderstellingen geldt dat ontwikkelingen die zich de afgelopen jaren hebben voorgedaan, worden doorgetrokken naar de toekomst. De huidige financiële crisis laat echter zien dat de samenleving erg veranderlijk is en dat we niet alles kunnen voorspellen. Onvoorziene of plotselinge gebeurtenissen kunnen er toe leiden dat ontwikkelingen anders uitpakken dan gedacht. Met betrekking tot deze bevolkingsprognose zijn met name economische ontwikkelingen met betrekking tot de arbeidsmarkt, werkgelegenheid, arbeidsmigratie en de impact daarvan op de huizenmarkt moeilijk in te schatten.

## 2 Veronderstellingen

De jaarlijkse bevolkingsontwikkeling is het resultaat van verschillende componenten: natuurlijke aanwas (geboorte minus sterfte), binnenlands saldo (vestiging minus vertrek) en buitenlands saldo (immigratie minus emigratie). Verder zijn er de administratieve componenten “vestiging onbekend” en “vertrek onbekend”, die in de prognose worden meegenomen als administratieve correcties op de buitenlandse migratie. In dit hoofdstuk wordt per groeicomponent een veronderstelling voor de toekomst opgesteld. Dit gebeurt op basis van trendberekeningen en externe verwachtingen.

Ook woningmarkt-verwachtingen spelen een belangrijke rol in de gemeentelijke prognose. De veronderstellingen voor geboorte, sterfte en migratie leiden tot een potentiële bevolking, waarvoor gekeken kan worden of, hoe en waar deze in de toekomst gehuisvest zal zijn.

### 2.1 Geboorte

Onderstaande tabel laat zien dat het aantal geboorten in de afgelopen jaren fors is toegenomen.

*Tabel 1 Historische ontwikkeling geboorte Rotterdam en voormalige gemeente Rozenburg*

	1996	1997	1998	1999	2000	2001	2002	2003	2004	2005	2006	2007	2008	2009	2010	2011
Rotterdam	7.092	7.134	7.329	7.596	7.679	7.807	7.785	7.407	7.499	7.273	7.217	7.203	7.516	7.764	7.953	8.025
Rozenburg	161	176	159	138	148	138	142	150	138	126	134	103	100	123		
	7.253	7.310	7.488	7.734	7.827	7.945	7.927	7.557	7.637	7.399	7.351	7.306	7.616	7.887	7.953	8.025

De toekomstverwachting ten aanzien van het aantal geboorten kan worden uitgedrukt via het Totale Vruchtbaarheids Cijfer (TVC). Het TVC is een schatting van het gemiddeld aantal levendgeboren kinderen per vrouw. Het TVC wordt berekend op basis van Leeftijdsspecifieke Vruchtbaarheids Cijfers (LVC)<sup>1</sup>. Onderstaande tabel geeft een overzicht van de ontwikkelingen in Rotterdam.

*Tabel 2 Ontwikkeling vruchtbaarheidscijfers Rotterdam: leeftijdsspecifiek (LVC) en totaal (TVC)*

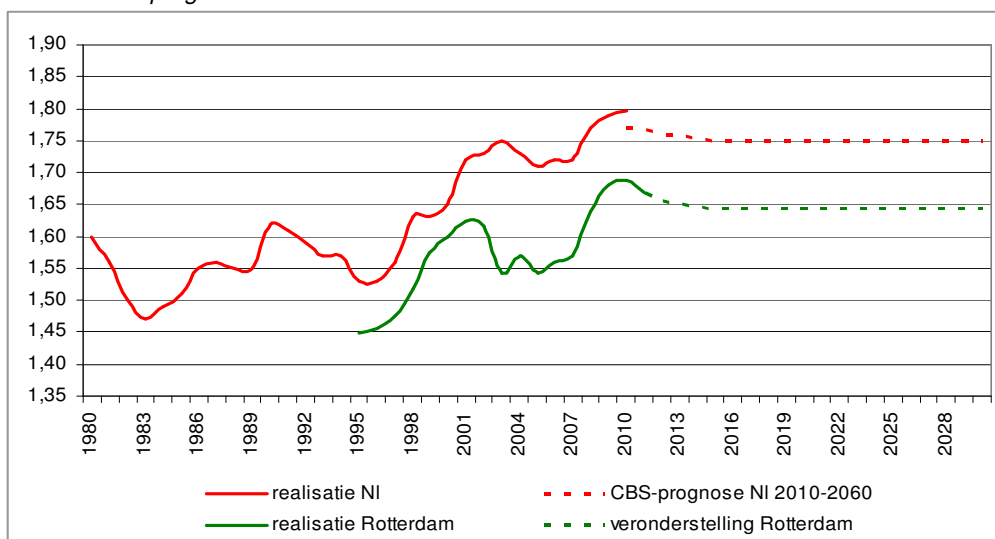
	1995	1996	1997	1998	1999	2000	2001	2002	2003	2004	2005	2006	2007	2008	2009	2010	2011
LVC per 1000 vrouwen																	
15 tm 19 jr	19,3	17,5	18,4	20,7	21,0	20,4	23,1	20,7	16,3	17,9	13,7	12,7	13,1	13,7	13,4	14,3	12,4
20 tm 24 jr	61,6	60,8	61,4	62,9	62,0	63,9	64,3	61,9	52,3	56,1	54,0	55,6	51,2	51,3	50,1	46,2	47,6
25 tm 29 jr	82,2	79,1	81,5	82,6	84,3	84,3	86,7	83,7	76,8	81,2	82,4	80,7	83,4	87,1	85,7	88,2	87,3
30 tm 34 jr	82,7	84,4	85,8	88,3	92,5	91,4	94,4	98,9	91,9	96,9	96,8	98,5	99,5	104,5	112,2	112,4	110,1
35 tm 39 jr	35,6	40,5	39,1	41,1	47,8	49,7	49,5	49,6	50,8	52,5	52,7	54,3	57,2	59,3	63,3	64,0	64,5
40 tm 44 jr	7,5	8,3	8,8	8,5	8,2	9,2	8,4	9,7	11,8	10,5	9,5	10,9	10,8	12,1	11,7	13,3	12,6
45 tm 49 jr	0,5	0,4	0,7	0,6	0,4	1,0	0,6	0,5	1,1	0,4	0,7	0,4	0,4	0,6	0,7	0,5	0,6
TVC	1,449	1,457	1,475	1,517	1,575	1,600	1,625	1,617	1,544	1,569	1,542	1,559	1,570	1,638	1,680	1,687	1,667

<sup>1</sup> Het totaal vruchtbaarheidscijfer (TVC) is een schatting voor het gemiddeld aantal kinderen dat een vrouw krijgt, indien de in een bepaald jaar waargenomen leeftijdsspecifieke vruchtbaarheidscijfers (LVC) gedurende haar leven zouden gelden. Het cijfer wordt berekend door het aantal in een jaar geboren kinderen per leeftijdsjaar van de moeder te delen op het totaal aantal vrouwen van die leeftijd, en vervolgens de uitkomsten hiervan te sommeren over de vruchtbare levensjaren.

In de loop der jaren zijn de leeftijdspecifieke vruchtbaarheidscijfers verschoven. Bij vrouwen tot 25 jaar is het vruchtbaarheidscijfer gedaald en in de leeftijdsgroep 30 t/m 44 is deze duidelijk toegenomen. Het TVC is in de periode 2008-2011 gestegen met bijna drie tiende (kind).

De volgende figuur plaatst de Rotterdamse cijfers tegen de landelijke ontwikkeling, op basis van het CBS. Dan blijkt dat het Rotterdamse TVC zich in de periode 1995-2001 onder het landelijke cijfer bewoog. Daarna zette tot 2005 een daling in die sterker was en ook eerder begon dan landelijk. De daarop volgende stijging zette door tot 1,687 in 2010 waarna een lichte daling volgde naar 1,667 in 2011. Op landelijk niveau ligt de waarde in 2010 op 1,796.

*Figuur 5 Ontwikkeling Totaal Vruchtbaarheidscijfer (TVC), realisaties Rotterdam en Nederland, CBS prognose Nederland*



De belangrijkste oorzaak voor de landelijke stijging van het totale vruchtbaarheidscijfer in de tweede helft van de jaren '90 is de toename van de vruchtbaarheidscijfers op hogere leeftijden, die te maken had met een inhaal van uitgestelde geboorten. Als ook aan deze inhaal een einde komt, zal het TVC gelijk zijn aan het uiteindelijk kindertal van jonge generaties. Het CBS verwacht dat voor jonge vrouwen een uiteindelijk gemiddeld kindertal van 1,75 waarschijnlijk is.

Naast leeftijdsopbouw en uitstel-/inhaalslagen onder vrouwen hangt het niveau van het totale vruchtbaarheidscijfer ook samen met het opleidingsniveau en de opbouw naar herkomstgroepen van de vrouwelijke bevolking.

Wat betreft de samenhang met opleidingsniveau signaleert het CBS twee redeneringen<sup>2</sup>.

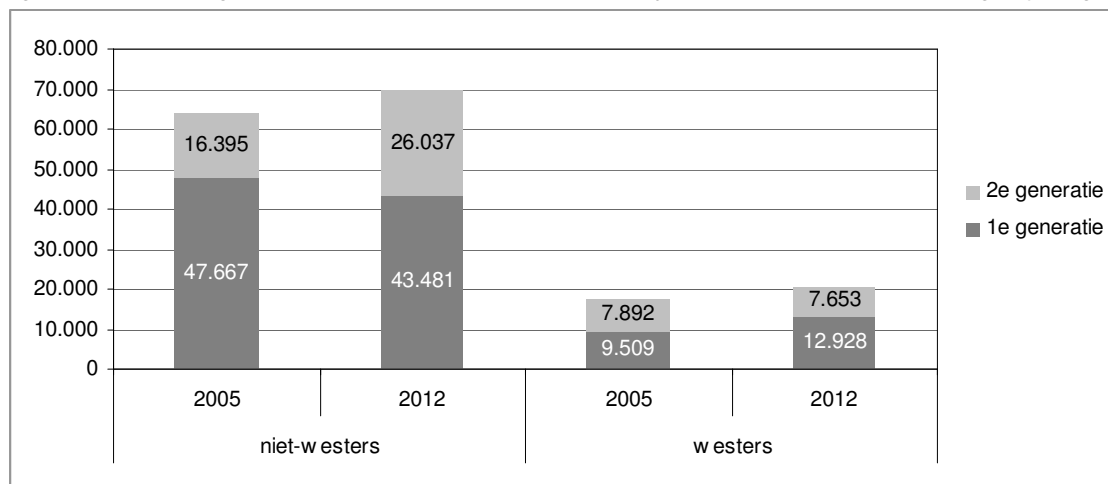
*“Door een moeizame combinatie van (kleine) kinderen en werk zouden hoogopgeleide vrouwen mogelijk minder vaak voor het moederschap kiezen of genoeg nemen met een kleiner gezin. Anderzijds zou het zo kunnen zijn dat juist hoogopgeleide vrouwen zich eerder kinderopvang kunnen permitteren, en hierdoor voor meer kinderen kiezen dan laagopgeleide vrouwen.”*

<sup>2</sup> Voor meer informatie over de landelijke toekomstverwachtingen: zie De Graaf en Van Duin 2007 en [www.statline.cbs.nl](http://www.statline.cbs.nl), “kerncijfers diverse prognoses en waarneming”.

Het CBS concludeert op basis van een zogenaamde cohort-analyse dat de combinatiemogelijkheid van werken en kinderen is verbeterd, en dat hoger opgeleide vrouwen tegenwoordig meer kans hebben om hun gewenste kindertal te realiseren. In Rotterdam bedraagt het aandeel hoog opgeleide vrouwen 27 procent, dat is vergelijkbaar met het landelijk gemiddeld (27%). Rotterdam telt echter meer laag opgeleide vrouwen dan landelijk (respectievelijk 38% en 32%)<sup>3</sup>.

Bij de samenhang tussen vruchtbaarheid en opbouw naar herkomstgroepen moet onderscheid gemaakt worden tussen eerste en tweede generatie vrouwen. Bij niet-westerse allochtone vrouwen ligt het vruchtbaarheidsniveau van de tweede generatie lager dan bij de eerste generatie. Ook krijgt de tweede generatie op latere leeftijd kinderen. Onderstaande figuur laat zien dat deze groep in de afgelopen jaren fors is toegenomen.

*Figuur 6 Ontwikkeling aantal Rotterdamse vrouwen 15 t/m 49 jaar 2005-2012 naar herkomstgroepering*



De omvang van de tweede generatie vrouwen zal nog sterk groeien, maar het vruchtbaarheidspatroon van deze groep wijkt steeds minder af van dat van de vrouwen van Nederlandse herkomst. Het CBS verwacht daarom dat de veranderingen in de samenstelling van de bevolking geen grote invloed op de vruchtbaarheid zullen hebben. Bovendien is sprake van enige compensatie binnen de allochtone bevolkingsgroep, om dat westers allochtone vrouwen naar verhouding minder kinderen krijgen dan autochtone vrouwen.

Het bovenstaande leidt tot de volgende veronderstelling ten aanzien van de geboorte:

Afleiding historische trend: leeftijdspecifieke vruchtbaarheidscijfers worden afgeleid op basis van de jaren 2008 t/m 2011. Daarmee wordt zoveel mogelijk recht gedaan aan de geconstateerde opwaartse verschuiving van de leeftijdspecifieke vruchtbaarheidscijfers. Toekomst: Totaal vruchtbaarheidscijfer ontwikkelt zich parallel aan de CBS-verwachting. Het gemiddelde verschil van de afgelopen drie jaar blijft gehandhaafd. Dit betekent een lichte daling in eerste drie prognosejaren, vanaf 2015 stabilisatie op 1,643 kind.

<sup>3</sup> [www.statline.cbs.nl](http://www.statline.cbs.nl), "beroepsbevolking; regio"

## 2.2 Sterfte

Onderstaande tabel geeft de ontwikkeling van het aantal Rotterdamse sterfgevallen in de afgelopen jaren.

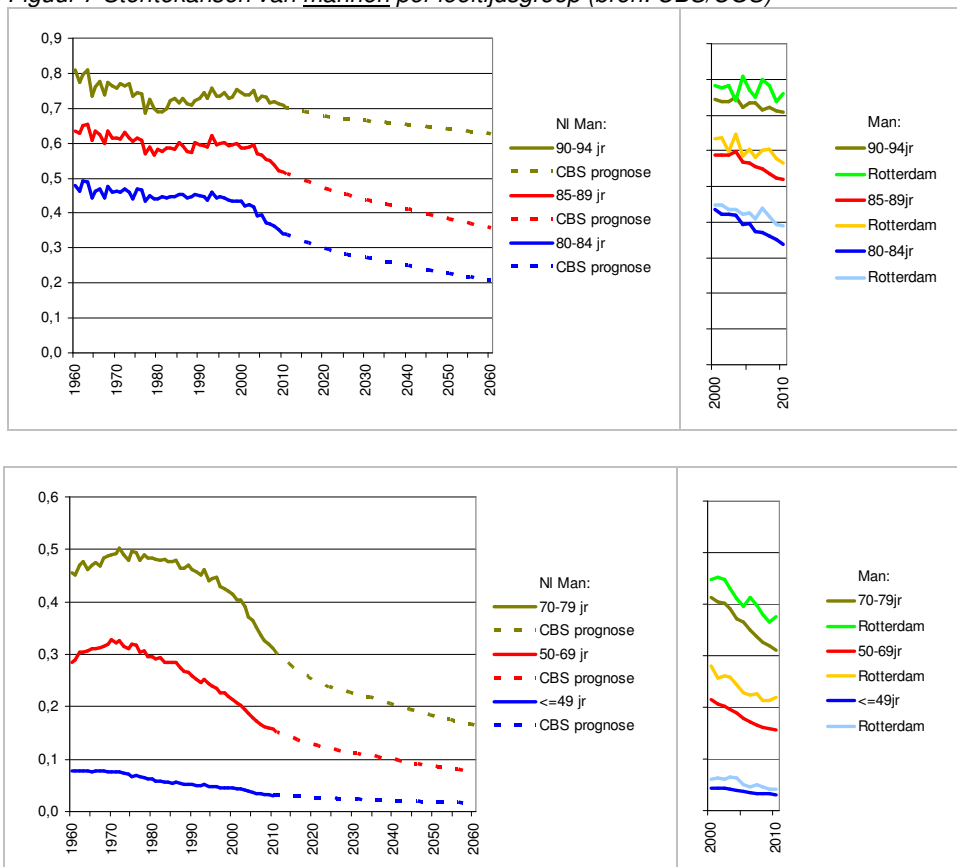
*Tabel 3 ontwikkeling sterfte Rotterdam en voormalige gemeente Rozenburg*

	1995	1996	1997	1998	1999	2000	2001	2002	2003	2004	2005	2006	2007	2008	2009	2010	2011
Rotterdam	6.776	6.743	6.565	6.522	6.564	6.580	6.393	6.419	6.379	5.975	5.813	5.815	5.744	5.718	5.428	5.497	5.432
Rozenburg	74	72	83	92	84	87	98	111	109	90	103	77	106	85	99		
	6.850	6.815	6.648	6.614	6.648	6.667	6.491	6.530	6.488	6.065	5.916	5.892	5.850	5.803	5.527	5.497	5.432

Het is opvallend dat ondanks de sterke bevolkingsgroei van de afgelopen jaren, het aantal sterfgevallen is gedaald. Dit hangt samen met het feit dat de sterftekansen in de afgelopen tijd zijn gedaald. Sinds 2002 is deze daling versneld, met name onder mannen in de hogere leeftijdscategorieën.

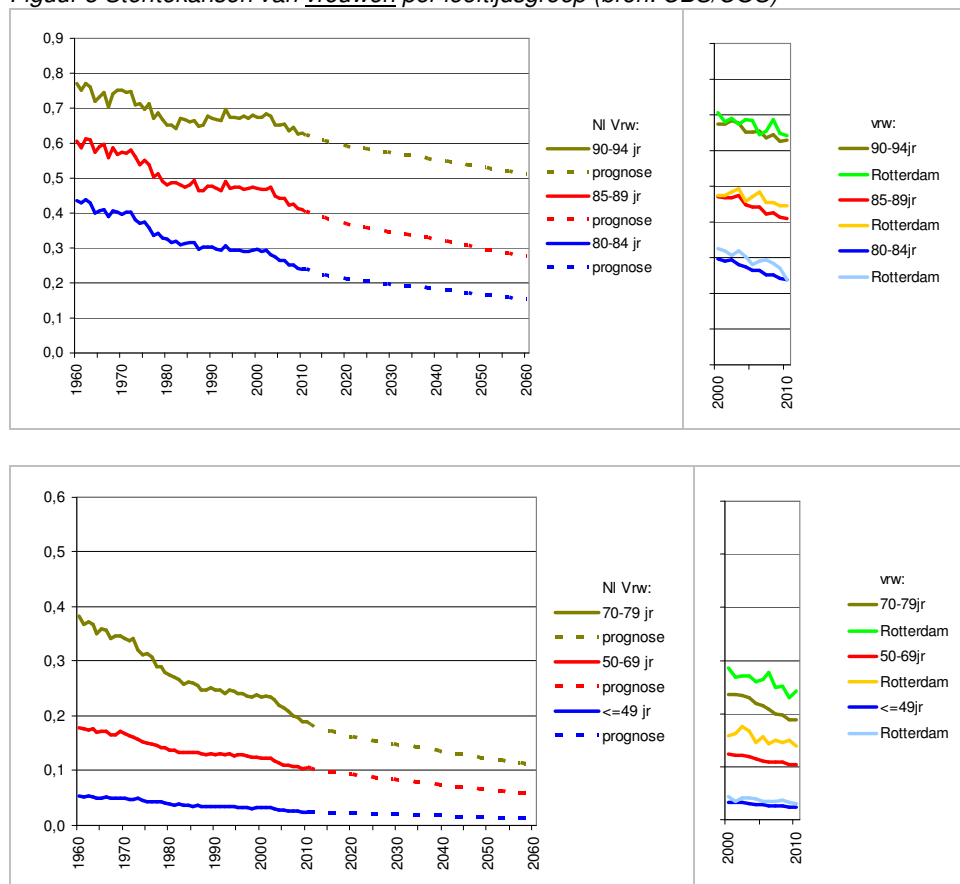
Het CBS noemt de sterftecijfers één van de opmerkelijkste demografische ontwikkelingen in het afgelopen decennium. De toekomstige ontwikkeling wordt gerelateerd aan verwachtingen omtrent de sterfte door doodsoorzaken, te weten diverse hart- en vaatziekten, COPD, niet-natuurlijke doodsoorzaken en overige doodsoorzaken. Voor achtergrondinformatie bij veronderstellingen van leeftijdspecifieke sterftekansen, zie Van Duin ea 2011.

*Figuur 7 Sterftekansen van mannen per leeftijdsgroep (bron: CBS/COS)*





Figuur 8 Sterftetekansen van vrouwen per leeftijdsgroep (bron: CBS/COS)



De rechter delen van de bovenstaande figuren laten zien dat de sterftetekansen bij zowel mannelijke als vrouwelijke Rotterdammers in de afgelopen jaren wat hoger lagen dan landelijk gemiddeld, maar wel dalen, vrijwel parallel aan de landelijke ontwikkeling volgens het CBS.

Het bovenstaande leidt tot de volgende veronderstellingen ten aanzien van de sterfte

Historische trends: leeftijdspecifieke sterftecijfers worden afgeleid op basis van de jaren 2008 t/m 2011. Daarmee wordt zoveel mogelijk recht gedaan aan de geconstateerde daling van de leeftijdspecifieke sterftecijfers.  
Toekomst: de leeftijdspecifieke sterftetekansen ontwikkelen zich parallel aan de landelijke CBS-verwachtingen per geslacht.

## 2.3 Buitenlandse migratie en vestiging/vertrek onbekend

Onderstaande tabel geeft de gerealiseerde buitenlandse migratiestromen ten opzichte van de landelijke ontwikkelingen, alsmede het gerealiseerde saldo van vestiging en vertrek onbekend en eventuele overige correcties.

*Tabel 4 Historie buitenlandse migratie Rotterdam en aandeel ten opzichte van Nederland*

	immigratie	% immigratie t.o.v. NI	emigratie	% emigratie t.o.v. NI	buitenlands saldo	saldo onbekend / admin.corr.	buitenlands saldo
	(a)		(b)		(a-b)	(c)	(a-b+c)
1997	7.518	6,84%	3.088	4,96%	4.430	-2.327	2.103
1998	9.108	7,44%	2.919	4,83%	6.189	-2.023	4.166
1999	8.339	7,00%	2.874	4,87%	5.465	-1.679	3.786
2000	9.593	7,22%	2.975	4,86%	6.618	-1.923	4.695
2001	9.257	6,94%	3.032	4,79%	6.225	-886	5.339
2002	8.028	6,62%	3.426	5,13%	4.602	-1.332	3.270
2003	8.312	7,95%	3.976	5,77%	4.336	-3.703	633
2004	6.930	7,37%	5.116	6,82%	1.814	-3.765	-1.951
2005	5.821	6,31%	5.085	6,10%	736	-5.712	-4.976
2006	6.180	6,11%	5.361	5,89%	819	-4.877	-4.058
2007	7.570	6,48%	5.082	5,57%	2.488	-3.370	-882
2008	9.635	6,71%	5.227	5,80%	4.408	-1.919	2.489
2009	9.694	6,62%	5.037	5,90%	4.657	-1.072	3.585
2010	10.573	6,85%	5.569	6,09%	5.004	-2.907	2.097
2011	11.750	-	6.612	-	5.138	-2.522	2.616
		% immigratie t.o.v. NI		% emigratie t.o.v. NI		saldo onbekend / admin. corr.	
gem10jr:		6,80%		5,79%		-3.118	
gem5jr:		<b>6,55%</b>		<b>5,85%</b>		<b>-2.829</b>	
gem3jr:		6,73%		5,93%		-2.167	

De tabel laat zien dat het aantal immigranten in de afgelopen jaren is gestegen (kolom a). De emigratie (b) is ook gestegen, maar minder snel, waardoor het positieve buitenlands saldo verder toenam (a-b). Het saldo van vestiging/vertrek onbekend en overige correcties (c) is negatief en schommelde in de afgelopen jaren tussen ruim duizend en bijna drieduizend.

In overleg met de begeleidingscommissie is besloten om de veronderstellingen te baseren op de vijfjaarsgemiddelden uit bovenstaande tabel. Dat houdt het volgende in:

Veronderstellingen ten aanzien van buitenlandse migratie en saldo vestiging/vertrek onbekend:

Immigratie: komende vijf jaren een afname naar 6,55 procent van de verwachte landelijke instroom, vanaf 2017 blijft het percentage constant

Emigratie: komende vijf jaren een afname naar 5,85 procent van de verwachte landelijke uitstroom, vanaf 2017 blijft het percentage constant.

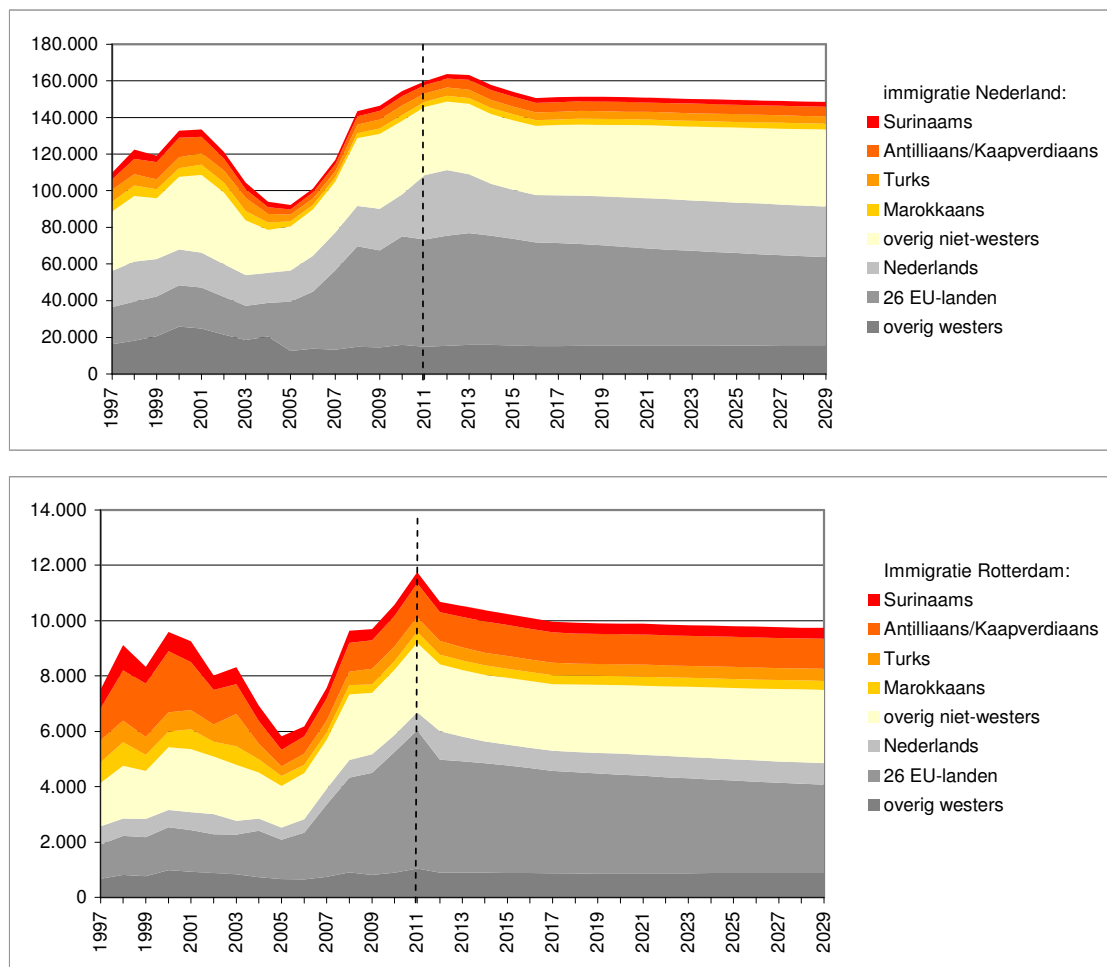
Saldo vestiging/vertrek onbekend en overige administratieve correcties:

Dit wordt vastgesteld op een jaarlijks vertrek van 2829 personen.

Het CBS verwacht op grond van analyses van migratiepatronen en migratiemotieven naar herkomstgroepen dat op termijn jaarlijks 144 duizend immigranten naar Nederland komen. De meesten van hen zijn afkomstig uit de Europese Unie, gevolgd door Azië. In toenemende mate zijn arbeid en studie belangrijke motieven voor migratie<sup>4</sup>.

Het COS heeft voor de nieuwe gemeentelijke bevolkingsprognose gebruik gemaakt van de historische aandelen per herkomstgroep in de landelijke buitenlandse migratie. Bijvoorbeeld, ruim een vijfde deel van de landelijke instroom uit Kaapverdië en de Antillen vestigt zich in Rotterdam. Het aantal Nederlanders dat vanuit het buitenland terugkeert is in Rotterdam juist relatief klein. Deze aandelen worden ook toegepast op de toekomstige landelijke instroom.

*Figuur 9 Immigratie Nederland en Rotterdam: historie en verwachte toekomstige ontwikkeling*



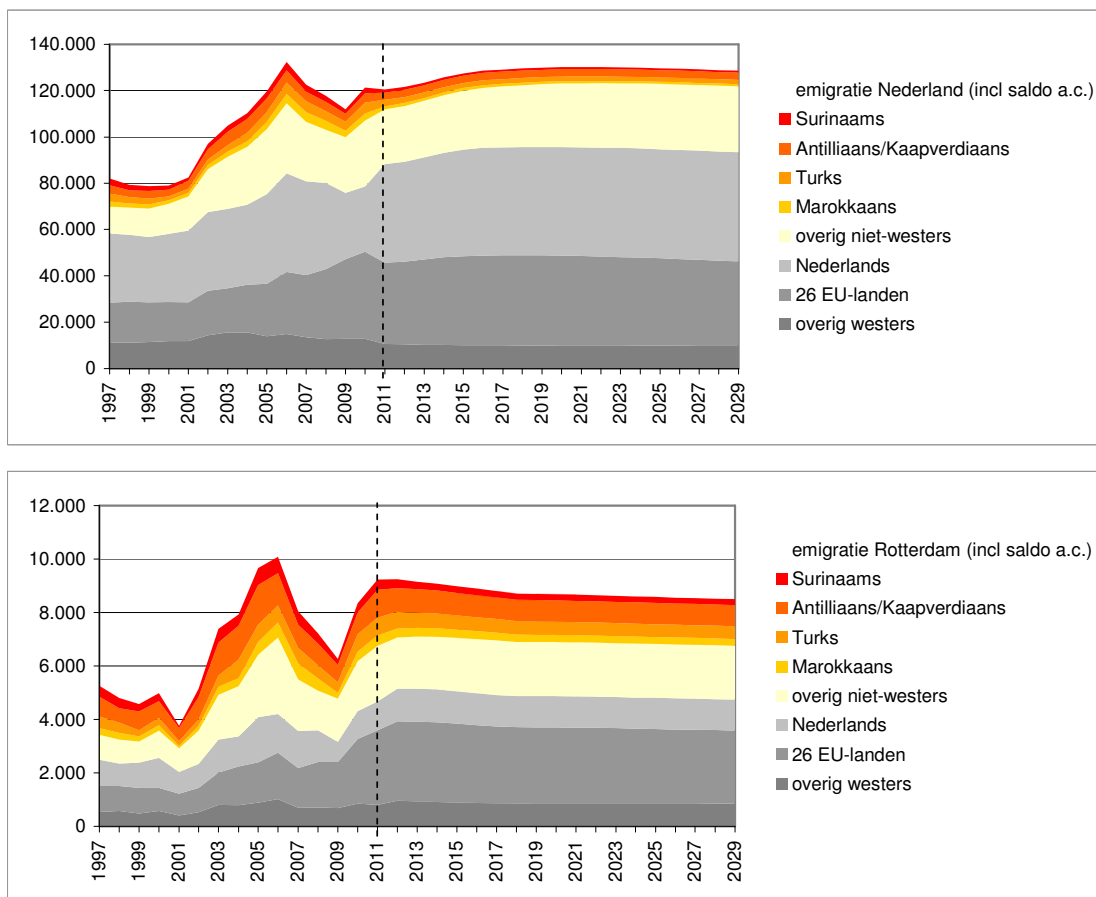
De grootste groep immigranten naar Rotterdam zal naar verwachting afkomstig zijn uit de overige EU-landen, op afstand gevolgd door personen uit overige niet-westerse landen.

<sup>4</sup> Voor meer inhoudelijke informatie over de landelijke CBSprognose, zie Nicolaas e.a. 2011 (1) en (2).

De *emigratie* veronderstellingen van het CBS zijn voor een groot deel gebaseerd op retourpercentages: het aandeel immigranten dat weer uit Nederland vertrekt. De retourpercentages liggen relatief hoog voor arbeids- en studiemigranten en laag voor asiel- en gezinsmigranten. Het toegenomen belang van arbeidsmigratie betekent dat de retourpercentages voor veel herkomstgroepen naar verwachting ook in de toekomst rond het hoge niveau van de afgelopen jaren zullen liggen. De emigratiegeneigdheid van in Nederland geboren personen is in 2009 scherp gedaald, maar in 2010 weer iets hersteld. Verondersteld wordt dat deze in de toekomst gemiddeld genomen rond het niveau uit de jaren 2002-2003 zal liggen, nog net iets boven het huidige niveau.

Ook bij de emigratiestromen verschillen de Rotterdamse aandelen per herkomstgroep ten opzichte van die in Nederland als geheel. De emigratie van Nederlanders is relatief beperkt geweest, terwijl het aandeel van Antillianen/Kaapverdianen ook bij de emigratie relatief groot is. Toepassing van de Rotterdamse aandelen op de nieuwste landelijke CBS-verswachtingen leidt tot de volgende ontwikkeling (zie onderste deel figuur 7).

*Figuur 10 Emigratie Nederland en Rotterdam: historie en verwachte toekomstige ontwikkeling*



Evenals bij de immigratie, wordt bij de emigratie uit Rotterdam verwacht dat de twee grootste herkomstgroepen bestaan uit a) personen van overige EU-landen en b) personen uit de overige niet-westerse landen. Hier zijn beide stromen echter vrijwel even groot.

Nu de veronderstellingen omtrent immigratie en emigratie zijn uitgewerkt, kan ook de verwachting voor het buitenlands saldo worden afgeleid. Dat gebeurt in de onderstaande tabel.

*Tabel 5 uitwerking toekomstige ontwikkeling buitenlandse migratie<sup>5</sup>*

	immigratie aanname: afname naar 6,55% van NI (vanaf 2017) (a)	emigratie aanname: afname naar 5,85% van NI (vanaf 2017) (b)	resultierend buitenlands saldo (a-b)	saldo onbekend / admin.corr. aanname obv 5-jaars gemiddelde ( c)	buitenlands saldo inclusief saldo onb./ admin.corr. (a-b+c)
2012	10.670	6.421	4.249	-2.829	1.420
2013	10.528	6.332	4.196	-2.829	1.367
2014	10.386	6.242	4.144	-2.829	1.315
2015	10.244	6.153	4.092	-2.829	1.263
2016	10.102	6.063	4.039	-2.829	1.210
2017	9.961	5.974	3.987	-2.829	1.158
2018	9.925	5.884	4.041	-2.829	1.212
2019	9.911	5.868	4.043	-2.829	1.214
2020	9.899	5.858	4.041	-2.829	1.212
2021	9.884	5.839	4.045	-2.829	1.216
2022	9.859	5.816	4.043	-2.829	1.214
2023	9.837	5.792	4.045	-2.829	1.216
2024	9.819	5.771	4.048	-2.829	1.219
2025	9.800	5.752	4.048	-2.829	1.219
2026	9.782	5.723	4.059	-2.829	1.230
2027	9.763	5.707	4.056	-2.829	1.227
2028	9.746	5.689	4.057	-2.829	1.228
2029	9.733	5.671	4.062	-2.829	1.233

Op basis van de aandelen ten opzichte van de landelijke CBS prognose wordt verwacht dat zowel de immigratie- als de emigratiestroom van Rotterdam in de komende jaren zullen dalen. Het sterk positieve saldo van de laatste jaren blijft niet gehandhaafd., maar daalt de eerst komende jaren naar vierduizend personen in 2017, waarna dit niveau gehandhaafd blijft.

<sup>5</sup> In bijlage 3 van dit rapport is een overzicht opgenomen van de wijze waarop de buitenlandse migratie in eerste instantie is afgeleid uit de landelijke CBS prognose. Op basis van gegevens die het COS periodiek van PZR ontvangt, is de migratie voor de eerste prognosejaren bijgesteld (zie ook binnenlandse migratie par. 2.5).

## 2.4 Woningvoorraad, bewoonde voorraad, bewoonde adressen

Woningmarktverwachtingen spelen een belangrijke rol in de gemeentelijke prognose, niet in de laatste plaats bij de demografische ontwikkeling op deelgemeente- en buurniveau.

De veronderstellingen over jaarlijkse geboorte, sterfte en migratie leiden tot een potentiële bevolking, waarvoor ook nagegaan kan worden of, hoe en waar deze zich in Rotterdam zal huisvesten. Daarvoor is een veronderstelling nodig over de ontwikkeling van het aantal bewoonde adressen. Dit kan een woning zijn maar het kan ook een “bewoonde andere ruimte” ofwel een BAR betreffen. Dat zijn bijvoorbeeld woonboten, woonwagens of onzelfstandige wooneenheden zoals studentenunits. In januari 2012 telde Rotterdam 286.719 bewoonde adressen.

Voor veronderstellingen ten aanzien van de toekomst kijken we eerst naar het verleden.

Tabel 6 Gerealiseerde woningmarkt-ontwikkelingen, bron: GBA en BAG (voormalig BRS)

a) woningen en bewoonde adressen

	woningvoorraad				bewoonde andere ruimten (BAR)	bewoonde adressen totaal
	totaal	waarvan		bewoond		
		administratieve leegstand	% admin. leegstand			
2000	283.930	20.794	7,32%	263.136	9.528	272.664
2001	285.178	21.839	7,66%	263.339	9.585	272.924
2002	286.532	23.282	8,13%	263.250	9.762	273.012
2003	287.205	24.015	8,36%	263.190	10.095	273.285
2004	286.967	24.247	8,45%	262.720	10.114	272.834
2005	285.933	24.060	8,41%	261.873	9.904	271.777
2006	287.161	25.650	8,93%	261.511	8.806	270.317
2007	288.150	26.209	9,10%	261.941	8.619	270.560
2008	288.865	25.877	8,96%	262.988	8.484	271.472
2009	289.335	23.926	8,27%	265.409	8.599	274.008
2010	289.779	22.228	7,67%	267.551	8.795	276.346
2011	297.312	22.690	7,63%	274.622	9.603	284.225
2012	297.890	22.711	7,62%	275.179	11.540	286.719
Rozenburg 2012	5732	217	3,79%	5515	25	5.540
ontwikkeling '08-'12 excl Rozenburg:	3.293	-3.383	-1,33%	6.676	3.031	9.707

De afgelopen vijf jaren (2008 tot 2012) betreffen een periode waarin de dynamiek op de woningmarkt daalde. Toch is de Rotterdamse bevolking sterk gegroeid. Zelfs als de fusie met Rozenburg (12.500 inwoners) buiten beschouwing wordt laten, bedraagt de groei nog bijna 21 duizend personen. De groei van de woningvoorraad is hierbij flink achtergebleven: in dezelfde periode werden per saldo 3.300 woningen toegevoegd.

De vraag hoe de “extra” bevolking in Rotterdam huisvesting heeft gevonden, laat zich beantwoorden als we ook in ogenschouw nemen 1) de leegstand in de bestaande woningvoorraad en 2) de BARren.

1. De administratieve leegstand is namelijk gedaald van 8,96% in 2008 naar 7,62% in 2012. Daardoor is de bewoonde woningvoorraad met 3.400 woningen méér toegenomen dan de totale woningvoorraad (tabel 7a:  $6.676 - 3.293 = 3.383$ ). Dit komt mede door een verscherpte controle op leegstaande woningen door de GBA-teams van stadstoezicht.
2. Het aantal BARren is in de afgelopen vijf jaren met ruim drieduizend toegenomen. Het totale aantal bewoonde adressen is dus toegenomen met  $3.300 + 3.400 + 3.000 = 9.700$ .

Dit verklaart waarom de gemiddelde woningbezetting in de afgelopen vijf jaar met bijna 0,05 persoon is gestegen, terwijl de gemiddelde BEWOONDE woningbezetting en de gemiddelde adresbezetting nagenoeg stabiel bleef (tabel 6c).

*Vervolg Tabel 6 Gerealiseerde woningmarkt-ontwikkelingen, bron: GBA en BAG (voormalig BRS)*

b. bevolking				c. gemiddelde woningbezetting, adresbezetting			
	totaal	waarvan			gemiddelde woning- bezetting	gemiddelde BEWOONDE woning- bezetting	gemiddelde adres- bezetting
		in woning	in BAR				
	e	f	g		e/a	f/c	e/(c+d)
2000	592.660	568.200	24.460	2000	2,0873	2,159	2,1736
2001	595.389	570.880	24.509	2001	2,0878	2,168	2,1815
2002	598.467	573.202	25.265	2002	2,0887	2,177	2,1921
2003	599.859	573.594	26.265	2003	2,0886	2,179	2,1950
2004	599.544	572.924	26.620	2004	2,0892	2,181	2,1975
2005	596.597	570.373	26.224	2005	2,0865	2,178	2,1952
2006	588.718	564.795	23.923	2006	2,0501	2,160	2,1779
2007	584.046	561.036	23.010	2007	2,0269	2,142	2,1587
<b>2008</b>	<b>582.949</b>	<b>560.061</b>	<b>22.888</b>	<b>2008</b>	<b>2,0181</b>	<b>2,130</b>	<b>2,1474</b>
<b>2009</b>	<b>587.161</b>	<b>563.834</b>	<b>23.327</b>	<b>2009</b>	<b>2,0293</b>	<b>2,124</b>	<b>2,1429</b>
<b>2010</b>	<b>592.939</b>	<b>568.591</b>	<b>24.348</b>	<b>2010</b>	<b>2,0462</b>	<b>2,125</b>	<b>2,1456</b>
<b>2011</b>	<b>610.412</b>	<b>584.179</b>	<b>26.233</b>	<b>2011</b>	<b>2,0505</b>	<b>2,125</b>	<b>2,1476</b>
<b>2012</b>	<b>616.456</b>	<b>586.839</b>	<b>29.611</b>	<b>2012</b>	<b>2,0671</b>	<b>2,130</b>	<b>2,1500</b>
Rozenburg 2012	12.522	12.453	69	Rozenburg 2012	2,1846	2,258	2,2603
ontwikkeling '08-'12 excl Rozenburg:	<b>20.985</b>	<b>14.325</b>	<b>6.654</b>	ontwikkeling '08-'12 excl Rozenburg:	<b>0,0491</b>	<b>0,0004</b>	<b>0,0027</b>

Een belangrijke conclusie is dat de sterke bevolkingsontwikkeling van de afgelopen jaren weinig samenhang met de totale woningvoorraadontwikkeling, maar wel met de ontwikkeling van de bewoonde woningvoorraad en de bewoonde adressen.

Daarom worden hieronder veronderstellingen opgesteld voor de toekomstige ontwikkeling van de bewoonde woningvoorraad en bewoonde adressen.

- Ten aanzien van de toekomst wordt verondersteld dat de daling van het leegstandpercentage van de afgelopen jaren doorzet tot in 2020, waarna het zich stabiliseert op 7,0 procent.

Op basis van de woningbouwprogramma's "Stad Totaal" en "Extra Zuid (aangeleverd door het cluster Stadsontwikkeling) en bovengenoemde leegstandveronderstelling, kan de verwachte ontwikkeling van het aantal bewoonde woningen worden uitgewerkt.

**Tabel 7 Uitwerking veronderstelling bewoonde woningen met bouwprogramma "Rotterdam Totaal"**

	woning voorraad 1 januari	bouwprogramma "Rotterdam totaal"			administratieve leegstand		bewoonde woningen	
		nieuwbouw	onttrekking	netto uitbreiding woningvoorraad	procentuele ontwikkeling (aanname)	aantal leegstaande woningen	aantal bewoonde woningen	netto uitbreiding
	a	b	c	c-b		d	a-d	
2012	297.890	2.293	-350	1.943	7,62%	22.711	275.179	2.029
2013	299.833	1.370	-300	1.070	7,55%	22.625	277.208	1.224
2014	300.903	1.235	-400	835	7,47%	22.471	278.432	1.008
2015	301.738	1.177	-500	677	7,39%	22.298	279.440	863
2016	302.415	1.369	-700	669	7,31%	22.113	280.302	856
2017	303.084	1.612	-500	1.112	7,23%	21.925	281.159	1.269
2018	304.196	1.618	-550	1.068	7,16%	21.768	282.428	1.230
2019	305.264	1.801	-550	1.251	7,08%	21.607	283.657	1.402
2020	306.515	1.912	-625	1.287	7,00%	21.456	285.059	1.197
2021	307.802	1.744	-625	1.119	7,00%	21.546	286.256	1.041
2022	308.921	1.545	-625	920	7,00%	21.624	287.297	856
2023	309.841	1.545	-625	920	7,00%	21.689	288.152	856
2024	310.761	1.545	-625	920	7,00%	21.753	289.008	856
2025	311.681	1.545	-625	920	7,00%	21.818	289.863	856
2026	312.601	1.545	-625	920	7,00%	21.882	290.719	856
2027	313.521	1.545	-625	920	7,00%	21.946	291.575	856
2028	314.441	1.545	-625	920	7,00%	22.011	292.430	856
2029	315.361	1.545	-625	920	7,00%	22.075	293.286	856
2030	316.281			-	7,00%	22.140	294.141	-
ontw '12-'30	18.391	28.491	-10.100	18391	-0,62%	-571	18.962	18.962

**Tabel 8 Uitwerking veronderstelling bewoonde woningen met bouwprogramma "Extra Zuid"**

	woning voorraad 1 januari	bouwprogramma "Extra Zuid"			administratieve leegstand		bewoonde woningen	
		nieuwbouw	onttrekking	netto uitbreiding woningvoorraad	procentuele ontwikkeling (aanname 1)	aantal leegstaande woningen	aantal bewoonde woningen	netto uitbreiding
	a	b	c	c-b		d	a-d	
2012	297890	2.293	-350	1.943	7,62%	22711	275.179	2028,7195
2013	299.833	1.370	-300	1.070	7,55%	22.625	277.208	1.224
2014	300.903	1.235	-400	835	7,47%	22.471	278.432	1.008
2015	301.738	1.177	-500	677	7,39%	22.298	279.440	863
2016	302.415	1.409	-850	559	7,31%	22.113	280.302	754
2017	302.974	1.727	-850	877	7,23%	21.917	281.057	1.051
2018	303.851	1.793	-950	843	7,16%	21.744	282.107	1.020
2019	304.694	2.091	-1.050	1.041	7,08%	21.566	283.128	1.206
2020	305.735	2.287	-995	1.292	7,00%	21.401	284.334	1.202
2021	307.027	2.064	-995	1.069	7,00%	21.492	285.535	994
2022	308.096	1.815	-995	820	7,00%	21.567	286.529	763
2023	308.916	1.815	-995	820	7,00%	21.624	287.292	763
2024	309.736	1.815	-995	820	7,00%	21.682	288.054	763
2025	310.556	1.815	-995	820	7,00%	21.739	288.817	763
2026	311.376	1.815	-995	820	7,00%	21.796	289.580	763
2027	312.196	1.815	-995	820	7,00%	21.854	290.342	763
2028	313.016	1.815	-995	820	7,00%	21.911	291.105	763
2029	313.836	1.815	-995	820	7,00%	21.969	291.867	763
2030	314.656			-	7,00%	22.026	292.630	-
ontw '12-'30	16766	31966	-15.200	16766	-0,00623955	-685,08	17451,08	17.451



Met het bouwprogramma “Extra Zuid” groeit de bewoonde woningvoorraad wat minder sterk dan met “Rotterdam Totaal” (16.766 woningen in plaats van 18.391). De oorzaak daarvan is dat in de deelgemeenten Feijenoord, IJsselmonde en Charlois extra inspanningen worden gepleegd in het kader van het Nationaal Programma Zuid: het gaat om extra nieuwbouw én extra onttrekkingen waarmee een forse kwaliteitsslag kan worden behaald. Met name op het niveau van de betreffende deelgemeenten en buurten leidt dit tot andere demografische ontwikkelingen dan bij het reguliere bouwprogramma “Rotterdam totaal”.

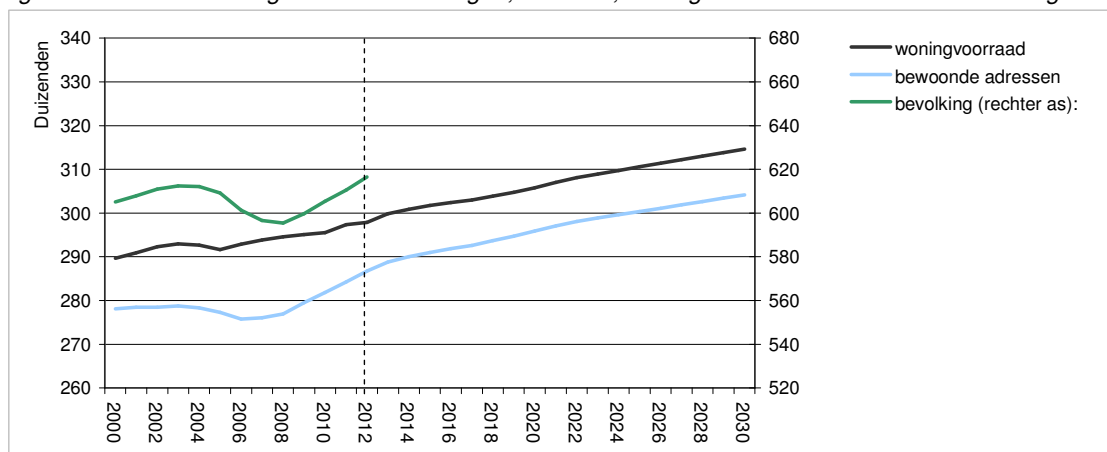
- *Ten aanzien van de toekomstige woningvoorraadontwikkeling heeft de begeleidingscommissie besloten om het bouwprogramma “Extra Zuid” aan te houden. Het aantal bewoonde woningen ontwikkelt zich dan volgens Tabel 8. Bijlage 2 geeft een uitwerking van het bouwprogramma per deelgemeente.*

Om vanuit de bewoonde woningvoorraad naar bewoonde adressen te komen, is ook een veronderstelling nodig over het toekomstige aantal BARren.

- *Verondersteld wordt dat het aantal BARren zich handhaaft op het niveau van 2012, dat wil zeggen een jaarlijkse voorraad van +/- 11.540 BARren.*

Uitwerking van de veronderstellingen leidt ertoe dat in de komende achttien jaren het aantal bewoonde adressen naar verwachting toeneemt met bijna 17.500. Daarmee staat in 2030 de teller op 304.170 adressen. Onderstaande figuur geeft visueel de veronderstelde ontwikkeling van de woningvoorraad, bewoonde adressen en de gerealiseerde bevolkingsontwikkeling. Let op het verschil in schaalverdelingen op de linker- en rechteras.

*Figuur 11 Veronderstelling bewoonde woningen, BAR-ren, woningvoorraad en realisaties bevolking\**



\*) voor een goede vergelijking in de tijd zijn voor de periode 2000-2010 de Rozenburgse cijfers bij die van Rotterdam opgeteld

## 2.5 Binnenlandse migratie

De binnenlandse migratie wordt mede beïnvloed door de ontwikkelingen op de woningmarkt. Doorgaans leidt meer passend aanbod binnen de eigen gemeente tot een positiever binnenlands migratiesaldo, gegeven de veronderstelde ontwikkelingen van buitenlandse migratie en natuurlijke aanwas.

Onderstaande tabel geeft de gerealiseerde ontwikkelingen sinds 1995.

Tot enkele jaren terug kende Rotterdam een fors negatief binnenlands migratiesaldo.

Jaarlijks vestigden zich aanzienlijk minder personen vanuit andere gemeenten (kolom a+c), dan er Rotterdammers naar andere gemeenten vertrokken (b+d). De rechter kolom van onderstaande tabel laat zien dat dit saldo tot 2006 varieerde tussen min twee en min vierenhalf duizend.

Vanaf 2006 daalde het totale binnenlands vertrek terwijl de totale vestiging – in mindere mate – steeg. Daardoor is er sinds 2008 evenwicht in het binnenlands migratiesaldo, in 2011 was er zelfs sprake van een positief binnenlands saldo, ofwel een vestigingsoverschot.

*Tabel 9 Ontwikkeling binnenlandse migratie Rotterdam 1995-2011*

	stadsregio				rest NL				totaal			
	vestiging vanuit (a)	vertrek naar (b)	aantal verhuizingen (a+b)	saldo met (a-b)	vestiging vanuit (c)	vertrek naar (d)	aantal verhuizingen (c+d)	saldo met (c-d)	binnenlands vestiging (a+c)	binnenlands vertrek (b+d)	aantal verhuizingen (a+b+c+d)	binnenlands saldo (a-b) + (c-d)
1995	6.104	8.501	14.605	-2.397	13.031	14.314	27.345	-1.283	19.135	22.815	41.950	-3.680
1996	6.335	9.498	15.833	-3.163	13.307	13.746	27.053	-439	19.642	23.244	42.886	-3.602
1997	6.503	8.948	15.451	-2.445	13.846	13.515	27.361	331	20.349	22.463	42.812	-2.114
1998	7.027	10.971	17.998	-3.944	15.248	14.309	29.557	939	22.275	25.280	47.555	-3.005
1999	6.409	11.534	17.943	-5.125	14.139	13.796	27.935	343	20.548	25.330	45.878	-4.782
2000	6.476	10.481	16.957	-4.005	14.298	13.428	27.726	870	20.774	23.909	44.683	-3.135
2001	6.384	11.145	17.529	-4.761	14.257	13.152	27.409	1.105	20.641	24.297	44.938	-3.656
2002	6.895	11.141	18.036	-4.246	14.722	13.733	28.455	989	21.617	24.874	46.491	-3.257
2003	6.969	9.980	16.949	-3.011	14.156	13.109	27.265	1.047	21.125	23.089	44.214	-1.964
2004	7.752	10.207	17.959	-2.455	13.596	13.711	27.307	-115	21.348	23.918	45.266	-2.570
2005	7.330	10.377	17.707	-3.047	12.647	14.004	26.651	-1.357	19.977	24.381	44.358	-4.404
2006	7.916	9.915	17.831	-1.999	13.140	13.250	26.390	-110	21.056	23.165	44.221	-2.109
2007	7.784	10.312	18.096	-2.528	13.213	12.385	25.598	828	20.997	22.697	43.694	-1.700
2008	8.003	9.361	17.364	-1.358	14.086	12.812	26.898	1.274	22.089	22.173	44.262	-84
2009	7.539	9.554	17.093	-2.015	13.957	12.082	26.039	1.875	21.496	21.636	43.132	-140
2010	7.786	9.872	17.658	-2.086	14.409	12.364	26.773	2.045	22.195	22.236	44.431	-41
2011	7.865	8.986	16.851	-1.121	14.660	12.960	27.620	1.700	22.525	21.946	44.471	579
gem10jr:	7.584	9.971	17.554	-2.387	13.859	13.041	26.900	818	21.443	23.012	44.454	-1.569
gem5jr:	7.816	9.667	17.482	-1.851	13.911	12.642	26.553	1.269	21.726	22.309	44.035	-583
gem3jr:	7.730	9.471	17.201	-1.741	14.342	12.469	26.811	1.873	22.072	21.939	44.011	133

In een recent artikel over bevolkingsgroei in de grote steden constateert het CBS<sup>6</sup>:

*“... de omslag van een binnenlands vertrek- naar een vestigingsoverschot is te pril om met zekerheid te kunnen voorspellen of dit lang zal aanhouden. Het recente vestigingsoverschot is immers mede een gevolg van de huidige financiële crisis, de al enige jaren voortdurende onzekerheid over het overheidsingrijpen op de hypotheek- en woningmarkt, de aanscherping van het verkrijgen van hypotheeklen, de bouwstop en de afwachtende houding van woonconsumenten. Daardoor kan men soms niet verhuizen, ook al zou men dat willen. Of de verhuispatronen zich doorzetten, hangt dan ook af van de toekomstige realisatie van nieuwbouw- en herstructureringsplannen.*

<sup>6</sup> D.Manting en M. ter Veer, maart 2012

*De (CBS/PBL-) prognose gaat er, rekeninghoudend met de huidige nieuwbouwplannen, vooralsnog vanuit dat Amsterdam en Utrecht de komende jaren nog te maken krijgen met een binnenlands vestigingsoverschot, terwijl Rotterdam en Den Haag eerder met een vertrekoverschot te maken zullen krijgen.”*

De bevolkingsontwikkeling van Rotterdam wordt al langere tijd gemonitord<sup>7</sup>, en dus ook tijdens het opstellen van deze bevolkingsprognose. Trend-onderbrekingen kunnen uiteraard van betekenis zijn voor de prognose. Uit de monitoring blijkt dat de voortdurende bevolkingsgroei (sinds begin 2008) in het tweede kwartaal van 2012 is onderbroken.

Op basis van de halfjaarcijfers wordt verwacht dat het binnenlands saldo voor het gehele jaar 2012 licht negatief zal zijn. Het is moeilijk te bepalen of dit het begin is van een nieuwe trend. Op basis van de actuele cijfers en bovengenoemde CBS-constateringen wordt in de nieuwe prognose het volgende verondersteld:

Het evenwicht tussen in- en uitstroom van de afgelopen jaren blijft niet gehandhaafd. Naar verwachting zullen in 2012 wat meer Rotterdammers naar een andere gemeente vertrekken dan er van elders naar Rotterdam verhuizen. Het negatieve saldo blijft echter aanzienlijk meer beperkt dan voor Rotterdam lange tijd gebruikelijk is geweest: Op de langere termijn gaat het naar verwachting om jaarlijks maximaal tweeduizend personen.

<sup>7</sup> [www.rotterdam.nl/onderzoek/monitoren](http://www.rotterdam.nl/onderzoek/monitoren), Feitenkaart Bevolkingsmonitor Rotterdam

## 2.6 Veronderstellingen samengevat

- Geboorte: De historische trends worden afgeleid op basis van de jaren 2008 t/m 2011. Daarmee wordt zoveel mogelijk recht gedaan aan de geconstateerde opwaartse verschuiving van de leeftijdspecifieke vruchtbaarheidscijfers. In de toekomst ontwikkelt het totaal vruchtbaarheidscijfer zich parallel aan de CBS-verwachting. Het gemiddelde verschil van de afgelopen drie jaar blijft gehandhaafd. Dit betekent een lichte daling in eerste drie prognosejaren, vanaf 2015 stabilisatie op 1,643.
- Sterfte: Historische trends worden afgeleid op basis van de jaren 2008 t/m 2011. Daarmee wordt zoveel mogelijk recht gedaan aan de geconstateerde daling van de leeftijdspecifieke sterftescijfers. In de toekomst ontwikkelen de sterftetekansen zich parallel aan de landelijke CBS-verwachtingen per geslacht.
- Immigratie: komende vijf jaren een afname naar 6,55 procent van de verwachte landelijke instroom, daarna (vanaf 2017) blijft het percentage constant.
- Emigratie: komende vijf jaren een afname naar 5,85 procent van de verwachte landelijke uitstroom, vanaf 2017 blijft het percentage constant.
- Migratie onbekend en overige administratieve correcties: Dit wordt vastgesteld op een jaarlijks vertrek van 2.829 personen (= gemiddelde van de afgelopen vijf jaren).
- Woningvoorraad: Bouwprogramma “Extra Zuid” hanteren. Met dit programma groeit de woningvoorraad tot 2030 met 16.766 woningen. In de deelgemeenten Feijenoord, IJsselmonde en Charlois worden extra inspanningen gepleegd in het kader van het Nationaal Programma Zuid: het gaat om extra nieuwbouw én extra onttrekkingen. Met name op het niveau van de betreffende deelgemeenten en buurten leidt dit tot andere demografische ontwikkelingen dan bij het reguliere bouwprogramma “Rotterdam totaal”.
- Bewoonde woningen: Begin 2012 waren 275.179 woningen bewoond, hetgeen neerkomt op een administratieve leegstand van 7,62 procent. Verondersteld wordt dat dit percentage (verder) daalt naar 7,00 procent in 2020, waarna het zich stabiliseert. Rekening houdend met het bouwprogramma “Extra Zuid” kan het aantal bewoonde woningen tot 2030 groeien met 17.450.
- Bewoonde andere ruimten: Een klein deel van de bevolking (2012: 5 procent) bewoont een andere ruimte dan een reguliere woning. Het kan bijvoorbeeld gaan om een woonboot, een woonwagen of een onzelfstandige wooneenheid zoals verzorgingstehuis of studentenunit. Optelling van deze “bewoonde andere ruimten” bij de bewoonde woningen geeft het totale aantal bewoonde adressen. Verondersteld wordt dat het aantal bewoonde andere ruimten zich handhaaft op het niveau van 2012, dat wil zeggen een jaarlijkse voorraad van +/- 11.540 eenheden.
- Binnenlandse migratie: Het evenwicht tussen in- en uitstroom van de afgelopen jaren blijft niet gehandhaafd. Naar verwachting zullen in 2012 wat meer Rotterdammers naar een andere gemeente vertrekken dan er van elders naar Rotterdam verhuizen. Het negatieve saldo blijft echter aanzienlijk meer beperkt dan voor Rotterdam lange tijd gebruikelijk is geweest: Op de langere termijn gaat het naar verwachting om jaarlijks maximaal tweeduizend personen.

Bovengenoemde veronderstellingen zijn besproken met de ambtelijke begeleidingscommissie die beslissingen heeft genomen, zoals met betrekking tot het te hanteren bouwprogramma.

### 3 Bevolkingsprognose Rotterdam 2013-2030

In het vorige hoofdstuk zijn veronderstellingen opgesteld op basis van enerzijds de ontwikkelingen in het verleden en anderzijds de verwachtingen ten aanzien van de toekomst. Doorrekening met het Gemeentelijk Bevolkings Prognose Model<sup>8</sup> heeft geleid tot een nieuwe bevolkingsprognose, waarvan de belangrijkste uitkomsten in dit hoofdstuk worden besproken.

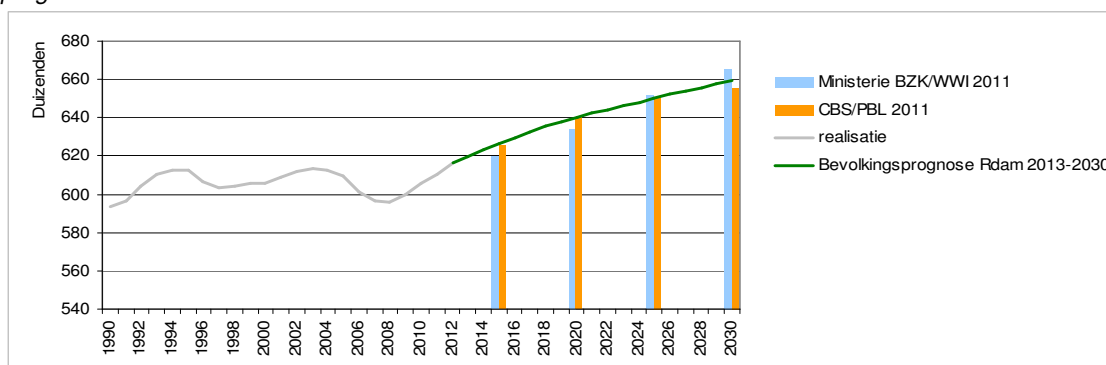
Eerst wordt de verwachte bevolkingsontwikkeling op hoofdlijnen in beeld gebracht (paragraaf 3.1). Vervolgens wordt (in paragraaf 3.2) de gemeentelijke bevolkingsprognose verder uitgewerkt naar diverse beleidsgroepen, naar de gevolgen voor groene en grijze druk en naar de ontwikkeling van herkomstgroeperingen. Ook wordt de prognose tegen het licht gehouden van de landelijke ontwikkelingen, zoals die verwacht worden door het CBS. Ten slotte worden de belangrijkste uitkomsten op deelgemeente niveau besproken (paragraaf 3.3).

#### 3.1 Hoofdlijnen

##### *Eerstkomende jaren*

Op 1 januari 2012 telde Rotterdam 616.456 inwoners. In de eerstkomende jaren zal de bevolking waarschijnlijk verder groeien, maar het groeitempo gaat naar verwachting wat omlaag. De lagere bevolkingsgroei houdt verband met de veronderstelling dat a) het buitenlands saldo wat minder sterk positief wordt en b) het binnenlands saldo licht negatief wordt. Terwijl het aantal Rotterdammers sinds 2009 met jaarlijks gemiddeld 5.600 personen toenam, wordt voor de komende drie jaren een gemiddelde van 3.400 personen verwacht, zodat de teller in 2015 op ongeveer 626 duizend staat.

*Figuur 12 Bevolkingsontwikkeling Rotterdam: realisatie, prognose Rotterdam en andere actuele prognoses*



\* voor een goede vergelijking in de tijd is voor de periode 1990-2010 de Rozenburgse bevolking bij die van Rotterdam opgeteld.

<sup>8</sup> Deze applicatie is ontwikkeld op initiatief van de Vereniging voor Statistiek en Onderzoek (VSO) en daarbinnen de prognose-werkgroep. De ontwikkeling zelf wordt uitgevoerd door Pronexus ([www.pronexus.nl](http://www.pronexus.nl)). De werkgroep begeleidt het ontwikkelproces op basis van een door haarzelf opgesteld programma van eisen (zie verslagen op [www.vsonet.nl](http://www.vsonet.nl)).

### Periode 2015-2019

In de periode 2015-2019 ontwikkelt de buitenlandse migratie zich naar een positief saldo van vierduizend vestigers per jaar. Buitenlandse migratie blijft dus een belangrijke motor voor de Rotterdamse bevolkingsgroei, maar minder belangrijk dan in de afgelopen jaren en de daarvoor liggende groeiperiode 1997-2002. In vergelijking met 1997-2002 wordt er aanzienlijk meer natuurlijke aanwas verwacht (meer geboorten en minder sterfgevallen) en het negatieve binnenlands saldo blijft veel meer beperkt. In 2020 telt Rotterdam volgens deze verwachtingen 640 duizend inwoners.

Tabel 10 Demografische componenten: realisatie en prognose Rotterdam

	gerealiseerd						Bevolkingsprognose Rotterdam 2013-2030			
	1997-2002 gem. p. jr	2003-2007 gem. p. jr	2008	2009	2010	2011	2012-2014 gem. p. jr	2015-2019 gem. p. jr	2020-2024 gem. p. jr	2025-2029 gem. p. jr
geboorte	7.555	7.321	7.516	7.764	8.225	8.281	8.100	8.200	8.300	8.300
sterfte	6.507	5.945	5.718	5.428	5.497	5.432	5.400	5.500	5.500	5.600
natuurlijke aanwas (a)	1.048	1.376	1.798	2.336	2.728	2.849	2.700	2.700	2.800	2.700
vestiging binnenland	21.138	21.004	22.162	21.584	22.391	22.525	22.100	22.000	21.800	21.900
vertrek binnenland	24.431	23.515	22.237	21.727	22.237	21.946	22.700	23.300	23.800	23.900
saldo binnenland (b)	-3.293	-2.511	-75	-143	154	579	-700	-1.300	-2.000	-2.000
vestiging buitenland	8.641	6.966	9.635	9.694	10.573	11.750	-	-	-	-
vertrek buitenland	3.052	4.929	5.227	5.037	5.569	6.612	-	-	-	-
saldo buitenland (c)	5.588	2.036	4.408	4.657	5.004	5.138	4.200	4.100	4.000	4.100
saldo migratie onbekend (d)	-1.694	-4.283	-1.919	-1.072	-2.907	-2.522	-2.800	-2.800	-2.800	-2.800
bevolkingsgroei (a+b+c+d)	1.649	-3.382	4.212	5.778	4.979	6.044	3.400	2.700	2.000	1.900

### Vanaf 2020

Hoe de bevolkingsontwikkeling vanaf 2020 zal verlopen, hangt af van veel factoren waar nu nog geen zicht op is. Gebruik wordt gemaakt van de aangrijpingspunten die er wel zijn.

Hoewel het aantal senioren zal stijgen (zie verderop), wordt verwacht dat het aantal sterfgevallen nagenoeg constant blijft. Dit heeft te maken met de veronderstelling dat de sterftekansen gestaag verder zullen dalen (zie paragraaf 2.2).

Het totale aantal vrouwen in de leeftijdscategorie 15 tot 49 jaar blijft na 2020 naar verwachting redelijk stabiel. Zoals in paragraaf 2.1 al werd verwacht, groeit daarbinnen het aandeel van de tweede generatie, maar het vruchtbaarheidspatroon van deze groep lijkt steeds meer op dat van de vrouwen van Nederlandse herkomst. Het jaarlijks aantal geboorten schommelt daardoor rond het huidige niveau.

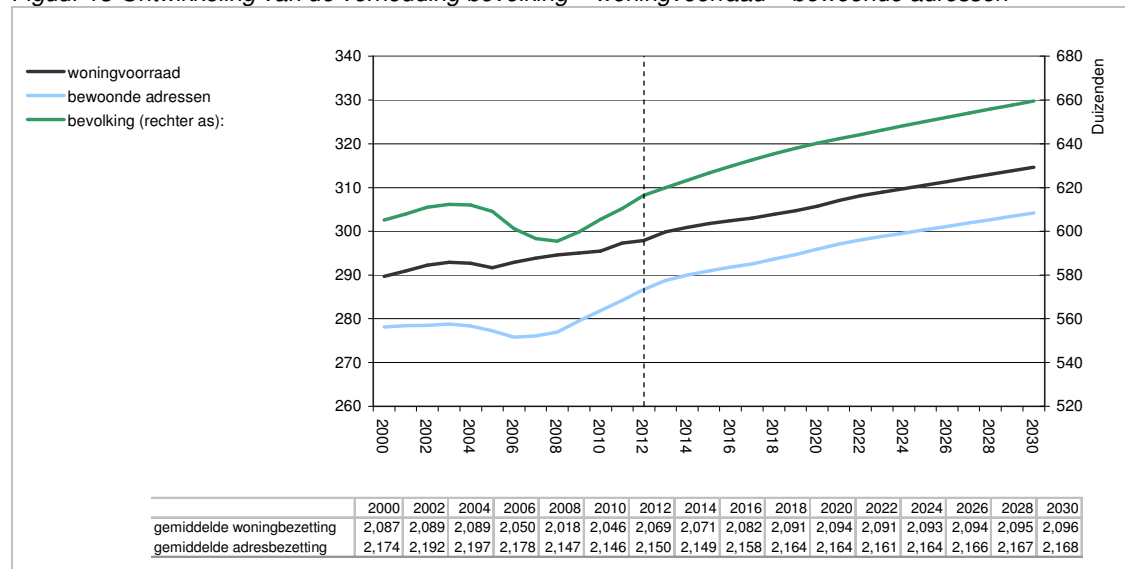
Voor de buitenlandse migratie zijn de historische aandelen van Rotterdam in de landelijke buitenlandse migratie toegepast op de landelijke CBS prognose (zie paragraaf 2.3). Dit leidt tot de verwachting dat na 2020 jaarlijks per saldo zich zo'n vierduizend personen vanuit het buitenland in Rotterdam zullen vestigen.

De binnenlandse migratiestromen hangen sterk samen met ontwikkelingen op de (regionale) woningmarkt. Hoe die er na 2020 uit ziet is nu nog niet bekend. Volgens de veronderstellingen in paragraaf 2.5 blijft het negatieve binnenlands saldo beperkt tot jaarlijks gemiddeld 2000. De hierboven beschreven ontwikkelingen leiden tot de verwachting dat Rotterdam vanaf 2020 jaarlijks groeit met gemiddeld bijna tweeduizend personen, en in 2030 het aantal van 660 duizend wordt bereikt.

In 2030 telt Rotterdam dus 43 duizend inwoners méér dan in 2012. De gemiddelde jaarlijkse groei in de gehele prognoseperiode bedraagt 2.400 personen.

Voor het potentiële realiteitsgehalte van een gemeentelijke bevolkingsprognose is het belangrijk dat de verwachte bevolkingsontwikkeling niet teveel uit de pas loopt met die van de bewoonde adressen. Onderstaande figuur geeft daar zicht op.

*Figuur 13 Ontwikkeling van de verhouding bevolking – woningvoorraad – bewoonde adressen\**



\* voor een goede vergelijking in de tijd zijn voor de periode 2000-2010 de Rozenburgse cijfers bij die van Rotterdam opgeteld.

In de afgelopen vijf jaren is de gemiddelde woningbezetting gestegen doordat de bevolking aanzienlijk sneller groeide dan de woningvoorraad. De gemiddelde adresbezetting blijft stabiel: het aantal adressen groeide ongeveer even snel als de bevolking.

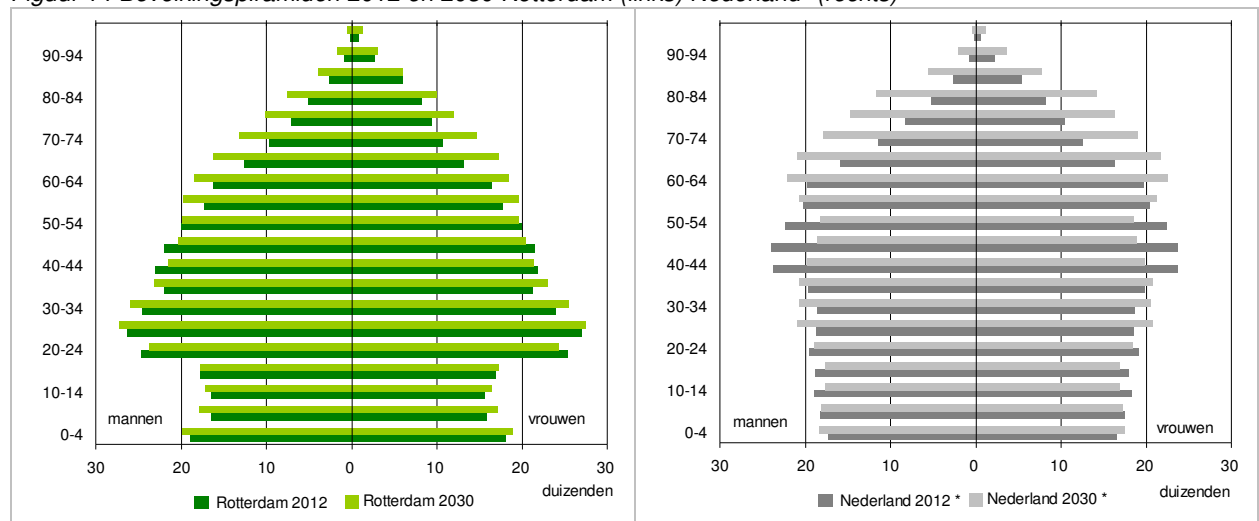
Volgens het bouwprogramma “Extra Zuid” groeit de woningvoorraad met jaarlijks gemiddeld ruim 900 woningen. Het aantal bewoonde adressen groeit naar verwachting iets sneller, namelijk met jaarlijks gemiddeld bijna duizend adressen. In 2030 telt Rotterdam bijna 315 duizend woningen en 304 duizend bewoonde adressen. In combinatie met de geprognosticeerde bevolking leidt dit tot een lichte stijging van de gemiddelde woningbezetting en – in mindere mate – van de gemiddelde adresbezetting. De conclusie is dat beide verhoudingen, zeker in vergelijking met het verleden, geen te sterke ontwikkeling vertonen.

### 3.2 Ontwikkeling naar leeftijd en herkomstgroepering

Het linker deel van onderstaande figuur geeft de bevolkingspiramide van Rotterdam in 2012 en aan het einde van de prognoseperiode, in 2030. Het linker deel van de tabel geeft de verwachte ontwikkeling van drie leeftijdsgroepen, te weten 0-19 jaar, 20-64 jaar en 65 plus. De rechter delen hebben telkens betrekking op Nederland als geheel.

Bijna tweederde van de verwachte bevolkingsgroei in Rotterdam kan toegeschreven worden aan 65 plussers (+28.200). Het aandeel van deze leeftijdsgroep stijgt van ruim 14 procent nu naar bijna 18 procent in 2030. Het aandeel 0 tot en met 19 jarigen blijft constant, het aandeel van de groep 20 tot en met 64 jaar daalt met drie procent.

*Figuur 14 Bevolkingspiramiden 2012 en 2030 Rotterdam (links) Nederland\* (rechts)*



\* Voor een goede vergelijking van de leeftijdsverdelingen is de bevolkingspiramide van Nederland (CBS 2011) per geslacht gewogen naar de totale geprognosticeerde bevolking per geslacht van Rotterdam.

*Tabel 11 Verwachte ontwikkeling 2012-2030 naar leeftijdsklasse, Rotterdam (links), Nederland (rechts)*

	Rotterdam				Nederland			
	0-19jr	20-64jr	65jreo	totaal	0-19jr (x dzd)	20-64jr (x dzd)	65jreo (x dzd)	totaal (x dzd)
aantallen								
2012	136.195	391.036	89.223	616.454	3.895	10.117	2.716	16.728
2015	137.600	395.100	94.000	626.700	3.845	10.071	3.011	16.926
2020	140.100	400.500	99.700	640.200	3.781	10.019	3.409	17.209
2025	141.600	401.000	107.600	650.100	3.724	9.936	3.810	17.470
2030	142.500	399.700	117.400	659.600	3.761	9.702	4.211	17.674
2012-'30	6.300	8.700	28.200	43.100	-134	-415	1.495	946
aandelen								
2012	22%	63%	14%	100%	23%	60%	16%	100%
2015	22%	63%	15%	100%	23%	59%	18%	100%
2020	22%	63%	16%	100%	22%	58%	20%	100%
2025	22%	62%	17%	100%	21%	57%	22%	100%
2030	22%	61%	18%	100%	21%	55%	24%	100%
2012-'30	0%	-3%	3%	-	-2%	-6%	8%	-



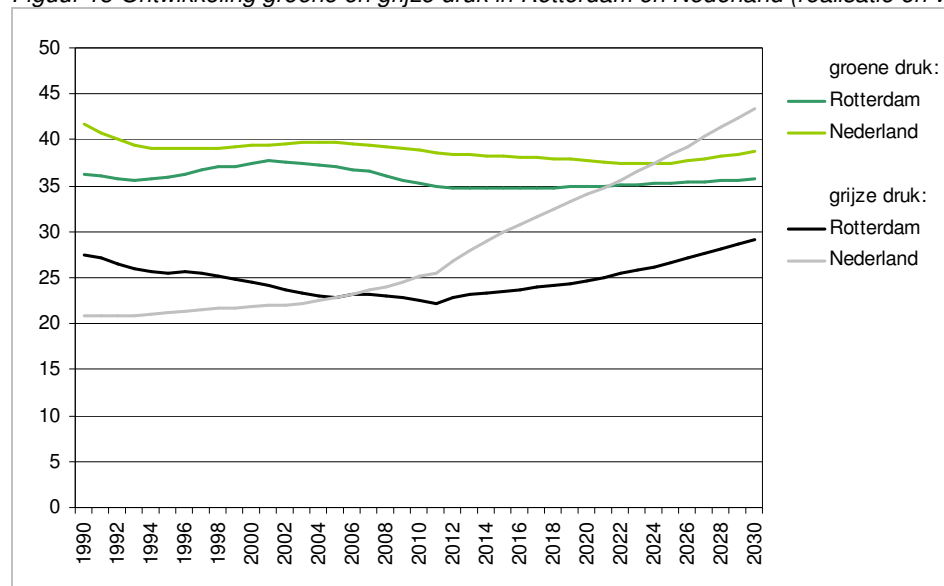
In Rotterdam wordt dus een zekere mate van vergrijzing verwacht, maar aanzienlijk minder dan de landelijke trend: Op landelijk niveau groeit het aantal 65 plusser aanzienlijk harder dan de totale bevolkingsgroei. Het percentage stijgt van 16 naar 24 procent. De aandelen tot en met 19 jaar en 20 tot en met 64 jaar dalen met respectievelijk twee en zes procent.

Groene druk is een demografisch begrip dat de verhouding aangeeft tussen het aantal personen tot en met 19 jaar en het aantal personen in de zogenaamde 'productieve leeftijdsgroep' van 20-64 jaar. Daarnaast is er de zogenaamde grijze druk voor de verhouding tussen het aantal personen van 65 jaar of ouder en de productieve leeftijdsgroep. Onderstaande tabel en figuur geven de ontwikkeling van groene en grijze druk voor Rotterdam en Nederland.

*Tabel 12 Ontwikkeling groene en grijze druk in Rotterdam en Nederland (verwachting 2012 – 2030)*

	Rotterdam				Nederland			
	0-19jr aantal (a)	20-64jr aantal (b)	65jreo aantal (c)	totaal aantal	groene druk (a/b*100)	grijze druk (c/b*100)	groene druk	grijze druk
2012	136.195	391.036	89.223	616.454	34,8	22,8	38,5	26,8
2015	137.600	395.100	94.000	626.700	34,8	23,8	38,2	29,9
2020	140.100	400.500	99.700	640.200	35,0	24,9	37,7	34,0
2025	141.600	401.000	107.600	650.100	35,3	26,8	37,5	38,3
2030	142.500	399.700	117.400	659.600	35,7	29,4	38,8	43,4
2012-'30	6.300	8.700	28.200	43.100	0,8	6,5	0,3	16,6

*Figuur 15 Ontwikkeling groene en grijze druk in Rotterdam en Nederland (realisatie en verwachting)*



In Rotterdam bedraagt de grijze druk in 2012 bijna 23 procent, de groene druk ligt twaalf procent hoger. De verwachte stijging van de groene druk is zeer beperkt, de grijze druk stijgt met 6 à 7 procent. In Nederland als geheel liggen zowel de grijze als de groene druk in 2012 wat hoger, maar de verwachte stijging van de grijze druk is met bijna 17 procent aanzienlijk forser dan in Rotterdam. De volgende tabel geeft een overzicht van de verwachte ontwikkeling van een aantal beleidsdoelgroepen in Rotterdam tussen 2012 en 2030.

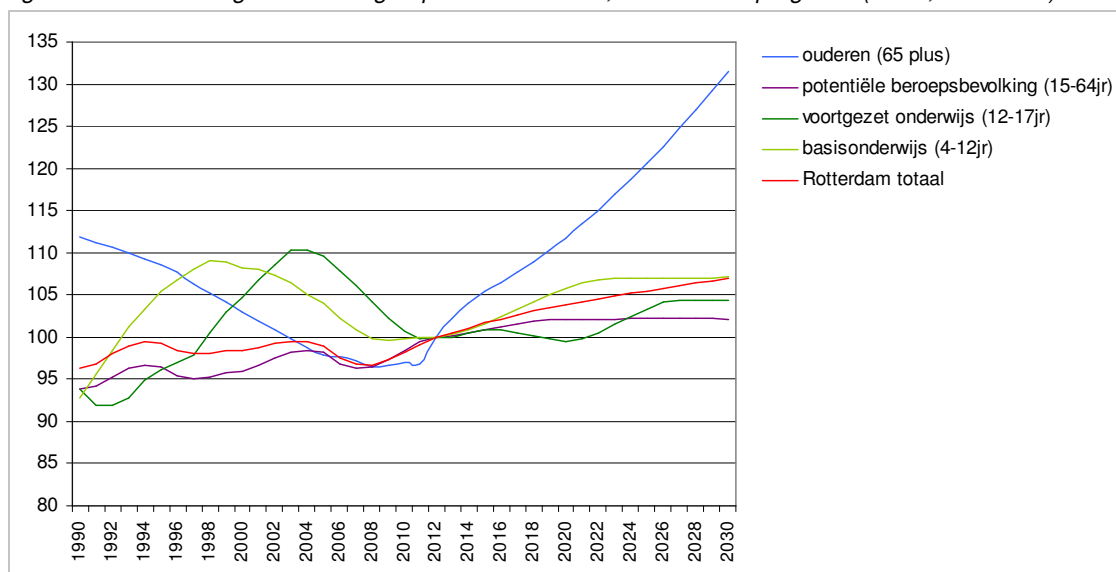
Tabel 13 Ontwikkeling diverse beleidsdoelgroepen in Rotterdam (Bevolkingsprognose Rdam 2013-2030)

	2012		2030		ontwikkeling 2012-'30	
	abs.	aandeel	abs.	aandeel	abs.	index
bejaarden (80+)	26.490	4,3%	33.918	5,1%	7.428	128%
ouderen (65+)	89.223	14,5%	117.370	17,8%	28.147	132%
senioren (55+)	156.907	25,5%	193.604	29,4%	36.697	123%
potentiële beroepsbevolking (15-64jr)	425.659	69,0%	434.786	65,9%	9.127	102%
studenten/starters (18-23jr)	54.960	8,9%	52.823	8,0%	-2.137	96%
jeugdigen (0-19jr)	136.195	22,1%	142.516	21,6%	6.321	105%
voortgezet onderwijs (12-17jr)	38.305	6,2%	39.982	6,1%	1.677	104%
basisonderwijs (4-12jr)	58.591	9,5%	62.729	9,5%	4.138	107%
kleuters (4+5jr)	13.243	2,1%	14.560	2,2%	1.317	110%
baby's en peuters (0-3jr)	30.313	4,9%	31.353	4,8%	1.040	103%
<b>totaal</b>	<b>616.454</b>	<b>100%</b>	<b>659.580</b>	<b>100%</b>	<b>43.126</b>	<b>107%</b>

Zoals eerder vermeld, groeit de totale bevolking naar verwachting met 43 duizend personen, waarmee Rotterdam in 2030 zeven procent meer inwoners telt dan in 2009. Daarbinnen groeit de groep ouderen (65 plus) met ruim dertig procent. Als we ook de 55 tot 64 jarigen meetellen, dan groeit de totale groep senioren (55 plus) met bijna een kwart. De groei van de basisonderwijs-doelgroep is redelijk in lijn met het stedelijk gemiddelde en er is een bescheiden groei van de potentiële beroepsbevolking (2 procent).

Figuur 16 geeft de geïndexeerde ontwikkeling van enkele beleidsdoelgroepen sinds 1990, waarbij de stand per 1 januari 2012 op 100 is gesteld. Opnieuw wordt duidelijk dat ouderen veruit de snelst groeiende doelgroep zijn. De groei van de basisonderwijs-doelgroep vindt vooral plaats tot begin jaren '20, daarna treedt stabilisatie op. De verwachte ontwikkeling van de doelgroep voortgezet onderwijs hangt hiermee samen (toename vanaf begin jaren '20, stabilisatie in tweede helft jaren '20).

Figuur 16 Ontwikkeling beleidsdoelgroepen in Rotterdam, realisatie en prognose (index, 2012=100)



Tot nu toe is de bevolkingsprognose beschreven in termen van leeftijd(-klassen). Voor Rotterdam als geheel is ook onderscheid gemaakt naar herkomstgroepen. Voor de definitie van deze herkomstgroepen is in de bevolkingsprognose aangesloten bij de etniciteits-definitie van het CBS. Dit betekent dat personen van wie ten minste één ouder in het buitenland is geboren, gerekend worden tot een niet-Nederlandse herkomstgroep.

De onderstaande tabel bevat de bevolkingsontwikkeling voor de meest recente jaren, uitgesplitst naar herkomstgroepering. Tussen haakjes is telkens het aandeel van de tweede generatie van de betreffende herkomstgroep weergegeven.

*Tabel 14 Bevolkingsontwikkeling 2009-'12 naar herkomstgroepering en daarbinnen aandeel 2<sup>e</sup> generatie*

		Surinaams Antilliaans Kaapverdiaans Turks Marokkaans	overig niet-westers	Nederland	overig landen EU	Overig westers	totaal
		aantal (% 2e gen)	aantal (% 2e gen)	aantal	aantal (% 2e gen)	aantal (% 2e gen)	aantal (% 2e gen)
stand 1 januari 2009		171.931 (45)	42115 (33)	311.778	33.909 (45)	27.428 (48)	587.161 (20)
mutaties 2009 t/m 2011	geboorte	7360 (100)	2521 (100)	11.592	1.486 (100)	783 (100)	23.742 (100)
	sterfte	1396 (10)	238 (14)	13.388	888 (50)	447 (15)	16.357 (4)
	geboorteoverschot	5964 (100)	2283 (100)	-1.796	598 (100)	336 (100)	7.385 (100)
	vestiging buitenland	7212 (17)	7089 (6)	1.917	13.025 (2)	2.774 (6)	32.017 (6)
	vertrek buitenland	4873 (35)	3591 (19)	2.818	4.246 (8)	1.690 (16)	17.218 (17)
	saldo buitenland	2339 (0)	3498 (0)	-901	8.779 (0)	1.084 (0)	14.799 (0)
	vestiging binnenland	15048 (51)	7871 (28)	36.049	4.288 (37)	3.242 (56)	66.498 (20)
	vertrek binnenland	15291 (55)	6362 (31)	36.491	4.587 (41)	3.178 (57)	65.909 (21)
	saldo binnenland	-243 (100)	1509 (12)	-442	-299 (89)	64 (0)	589 (0)
	saldo onbekend	-1273 (27)	-1960 (11)	-80	-2.671 (3)	-658 (5)	-6.642 (10)
	administratieve correcties	1142 (59)	542 (46)	9.913	1.088 (50)	479 (59)	13.164 (13)
stand 1 januari 2012		179860 (47)	47987 (34)	318.472	41.404 (40)	28.733 (49)	616.456 (21)
deelgemeente Rozenburg 1-1-2012		636 (50)	408 (45)	10.218	821 (56)	439 (58)	12.522 (10)
bevolkingsgroei excl Rozenburg		7293 (83)	5464 (42)	-3.524	6.674 (10)	866 (67)	16.773 (57)

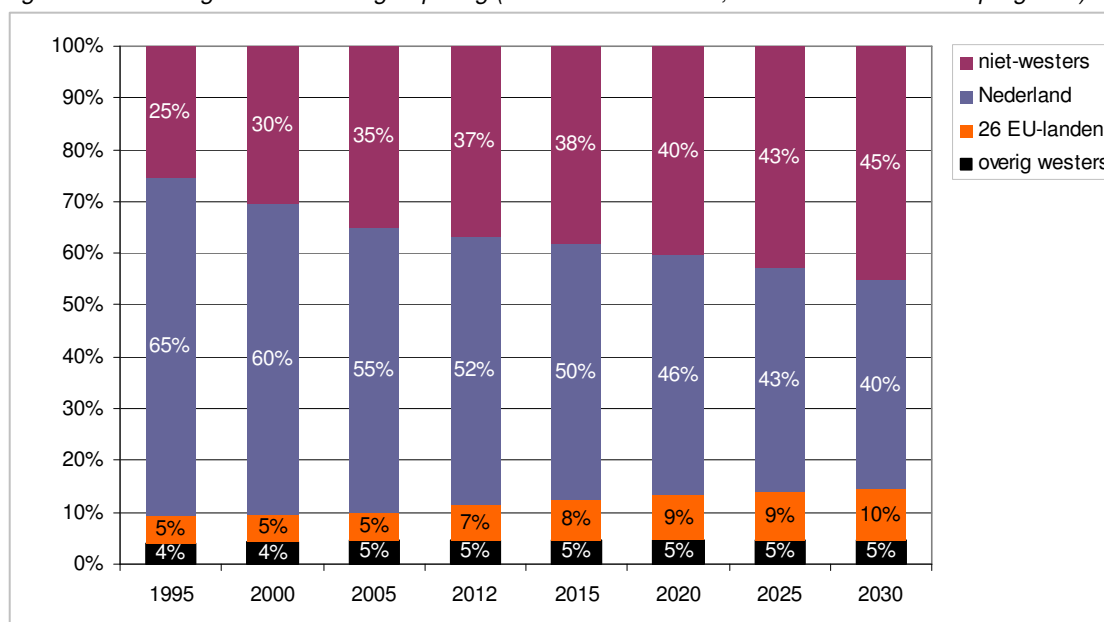
Rechtsonderin de tabel is te zien dat ruim de helft (57%) van de recentelijke bevolkingsgroei toegeschreven kan worden aan tweede generatie allochtonen. Voor een groot deel ging het om geboorten.

Ook wordt zichtbaar dat de forse groei van personen uit de overige EU-landen vrijwel volledig veroorzaakt werd door een sterk positief buitenlands saldo. Het aandeel tweede generatie in de bevolkingsgroei bedroeg slechts 10 procent.

De grote groep personen van niet-westerse afkomst is divers. De groei van de traditionele migrantengroepen Surinaams, Antilliaans, Kaapverdiaans, Turks en Marokkaans kan voor ruim tachtig procent worden toegeschreven aan de tweede generatie. Bij de overige niet westerse personen gaat het om ruim veertig procent.

Ook vóór 2009 is de Rotterdamse samenstelling naar herkomstgroepen snel veranderd. Tot halverwege het vorige decennium daalde het aantal en aandeel personen van Nederlandse herkomst fors. Tegelijkertijd groeide vooral de groep van niet-westerse afkomst, waarbij het met name ging om personen uit de zogenaamde “overig niet-westerse landen”, gevolgd door personen van Marokkaanse, Turkse en Antilliaanse afkomst. In de afgelopen jaren is deze ontwikkeling vertraagd, en is de groep afkomstig uit overige EU-landen toegenomen (zie ook bovenstaande tabel).

*Figuur 17 Bevolking naar herkomstgroepering (2000-2012 realisatie, 2015-2020-2025-2030 prognose)*



In de prognose wordt verwacht dat de daling van het aantal en aandeel personen van Nederlandse herkomst verder doorgaat, maar minder snel dan in de periode 1995-2005. De vertraagde afname van personen van Nederlandse herkomst gaat bijna gelijk op met een toename van personen van niet-westerse afkomst en een relatief snelle groei van personen uit de Europese Unie.

Deze ontwikkelingen hebben de volgende oorzaken. Ten eerste wordt (op basis van de landelijke CBS-prognose) uitgegaan van een lager buitenlands migratiesaldo dan in de jaren negentig het geval was. Verder wordt in overeenstemming met de landelijke CBS-prognose verwacht, dat de buitenlandse vestiging vanuit de Europese Unie wellicht over haar hoogtepunt is, maar toch van aanzienlijke omvang blijft. Als gevolg hiervan stijgt het aantal personen uit de overige EU-landen verder, en blijft ook de groep niet-westerse personen toenemen, waarbinnen met name de groep van overig niet-westerse afkomst.

De volgende tabel bestaat uit twee delen voor respectievelijk de gerealiseerde en de geprognosticeerde periode. In de laatste kolom van elke subtabel is de gemiddelde jaarlijkse ontwikkeling weergegeven. Vergelijking van deze kolommen laat zien dat in de prognose de jaarlijkse afname van personen van Nederlandse afkomst gemiddeld aanzienlijk lager is dan in

het verleden het geval was (2.900 personen in plaats van 4.770 personen). Ook wordt duidelijk dat de verwachte groei van de voor Rotterdam “traditionele” immigrantengroepen lager is dan in het verleden, met name bij personen van Turkse en Marokkaanse afkomst.

*Tabel 15 Bevolkingsontwikkeling naar herkomstgroepering, realisatie en prognose*

	a) gerealiseerd					b) prognose				
	1995	2005	2012*	ontwikkeling 1995-'12		2012**	2020	2030	ontwikkeling '12-'30	
				totaal	gem.p.jr				totaal	gem.p.jr
Nederlands	389.350	327.761	308.254	-81.096	-4.770	318.472	297.265	266.192	-52.280	-2.904
26 EU-landen	32.441	31.784	40.583	8.142	479	41.404	55.767	64.644	23.240	1.291
Overig westers	23.992	27.533	28.294	4.302	253	28.733	30.014	31.332	2.599	144
Totaal westers	445.783	387.078	377.131	-68.652	-4.038	388.609	383.046	362.168	-26.441	-1.469
Surinaams	46.476	52.521	53.011	6.535	384	53.168	56.054	58.618	5.450	303
Antilliaans	11.409	20.026	22.640	11.231	661	22.805	29.540	38.205	15.400	856
Kaapverdiaans	13.376	15.123	15.395	2.019	119	15.404	16.753	17.802	2.398	133
Turks	35.468	45.029	47.571	12.103	712	47.842	49.535	52.067	4.225	235
Marokkaans	24.467	36.145	40.607	16.140	949	40.641	44.282	49.804	9.163	509
Overig niet-westers	21.296	40.675	47.579	26.283	1.546	47.985	61.005	80.917	32.932	1.830
Totaal niet-westers	152.492	209.519	226.803	74.311	4.371	227.845	257.169	297.412	69.567	3.865
Totaal	598.275	596.597	603.934	5.659	333	616.454	640.215	659.580	43.126	2.396

\* exclusief deelgemeente Rozenburg

\*\* inclusief deelgemeente Rozenburg

Verder kan nog gekeken worden in hoeverre de verwachte bevolkingsgroei van niet-Nederlandse bevolkingsgroepen wordt veroorzaakt door personen van de eerste of juist van de tweede generatie. Onderstaande tabel laat zien dat hierin een sterk verschil zit tussen de verschillende groepen.

- De totale groep westerse niet-Nederlanders neemt toe met bijna 26 duizend personen, en van deze groep is 93 procent van de eerste generatie (24.000 personen). Het betreft vooral veel nieuwkomers uit de EU-landen waaronder de zogenaamde MOE-landers.
- De totale groep niet-westerse personen groeit met bijna 70 duizend personen, en van deze groep is iets minder dan de helft van de eerste generatie (33 duizend personen). Hierbinnen nemen de “traditionele” niet-westerse immigratiegroepen vooral toe dankzij de groei van de tweede generatie (Turks, Marokkaans, Surinaams/Antilliaans en Kaapverdiaans) . De forse groei van de overig niet westerse personen wordt juist weer voor bijna tweederde veroorzaakt door personen van de eerste generatie.

*Tabel 16 Niet-Nederlandse bevolking naar herkomstgroepering en generatie, 2012, 2030*

	2012		2030		ontwikkeling 2012-'30		
	totaal	aandeel 2e generatie	totaal	aandeel 2e generatie	totaal	1e gen.	2e gen.
	abs	%	abs	%	abs	abs	abs
26 EU-landen	41.404	40%	64.644	27%	23.240	21.971	1.268
Overig westers	28.733	49%	31.332	46%	2.599	2.072	527
Totaal westers	70.137	43%	95.976	34%	25.839	24.044	1.795
Surinaams	53.168	43%	58.618	50%	5.450	-687	6.137
Antilliaans	22.805	35%	38.205	36%	15.400	9.403	5.996
Kaapverdiaans	15.404	43%	17.802	45%	2.398	912	1.486
Turks	47.842	51%	52.067	53%	4.225	904	3.321
Marokkaans	40.641	54%	49.804	58%	9.163	2.054	7.109
Overig niet-westers	47.985	34%	80.917	36%	32.932	20.519	12.412
Totaal niet-westers	227.845	44%	297.412	46%	69.567	33.106	36.461

### 3.3 Deelgemeente uitkomsten

Met het Gemeentelijk Bevolkings Prognose Model kunnen verwachtingen voor de stad ook uitgewerkt worden naar subgebieden zoals deelgemeenten en buurten.

Evenals bij de stadsprognose geldt voor de deelgemeente uitkomsten dat ze gebaseerd zijn op veronderstellingen (zie bijsluit, paragraaf 1.3). Hier is de (gebieds-)opbouw van het veronderstelde bouwprogramma relatief belangrijk, zie bijlage 2, tabel B2.1). In het algemeen geldt dat de robuustheid van bevolkingsprognoses afneemt naarmate het schaalniveau daalt en naarmate het horizonjaar verder weg ligt. De resultaten kunnen worden uitgesplitst naar leeftijd en geslacht.

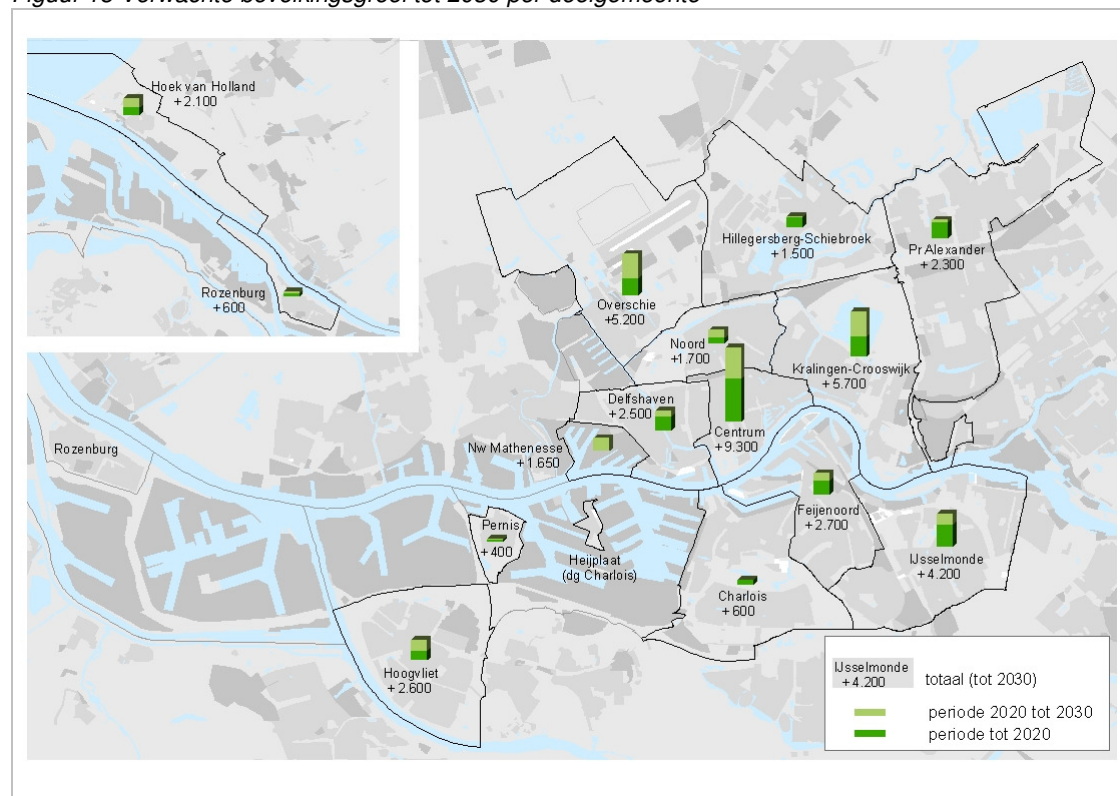
Op de volgende twee pagina's worden de deelgemeente uitkomsten samengevat.

Daarbij zijn de volgende zaken het vermelden waard:

- Er zijn geen deelgemeenten waarvoor krimp wordt voorzien, maar in Pernis, Rozenburg en Charlois wordt een beperkte groei verwacht. Stadscentrum is naar verwachting de snelst groeiende deelgemeente, zowel absoluut (aantallen) als relatief (ten opzichte van de huidige bevolking). Deze groei vindt vooral plaats in de leeftijdklasse 20-64 jaar, de potentiële beroepsbevolking.
- Andere deelgemeenten waarvoor aanzienlijke groei wordt verwacht zijn Kralingen-Crooswijk, Overschie (vooral na 2020) en IJsselmonde. In Overschie vindt de groei vooral plaats bij de potentiële beroepsbevolking en het aantal kinderen stijgt ook. Dit in tegenstelling tot bijvoorbeeld Prins Alexander, waar de groei volledig plaats vindt in de leeftijdklasse 65-plus.
- Ten slotte kan Nieuw Mathenesse worden genoemd, waar in de periode 2020-2030 via de ontwikkeling van Stadshavens Noord naar verwachting ruim 1.600 Rotterdammers gehuisvest zullen worden.

Meer gedetailleerde deelgemeentecijfers zijn opgenomen in bijlage 1.

Figuur 18 Verwachte bevolkingsgroei tot 2030 per deelgemeente

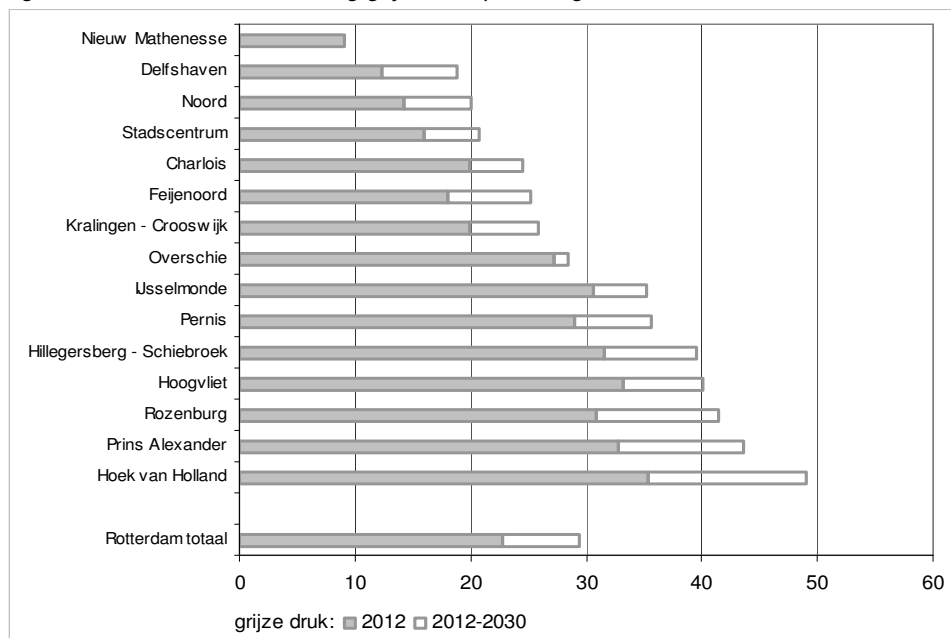


Tabel 17 Verwachte bevolkingsontwikkeling tot 2030 per deelgemeente

	stand 1 jan. 2012	ontwikkeling				stand 1 jan. 2030
		2012-2014 gem. p. jr.	2015-2019 gem. p. jr.	2020-2029 gem. p. jr.	2012-2029 totaal	
Stadscentrum	30.405	962	594	691	9.309	39.714
Delfshaven	74.372	118	305	126	2.509	76.881
Overschie	16.059	267	326	554	5.204	21.263
Noord	51.089	15	142	188	1.690	52.779
Hillegersberg-Schiebroek	42.870	80	232	10	1.453	44.323
Prins Alexander	93.973	246	227	89	2.315	96.288
Kralingen - Crooswijk	50.398	282	419	560	5.738	56.136
Nieuw Mathenesse	14	0	0	329	1.647	1.661
Feijenoord	72.296	406	110	185	2.688	74.984
IJsselmonde	58.874	395	363	242	4.213	63.087
Pernis	4.815	29	41	20	394	5.209
Charlois	64.568	265	-33	-11	579	65.147
Hoogvliet	34.066	267	109	249	2.590	36.656
Hoek van Holland	9.940	33	219	188	2.134	12.074
Rozenburg	12.522	35	69	38	644	13.166
Havens-Industrie	193	0	1	3	19	212
totaal	616.454	3.400	3.124	3.462	43.126	659.580

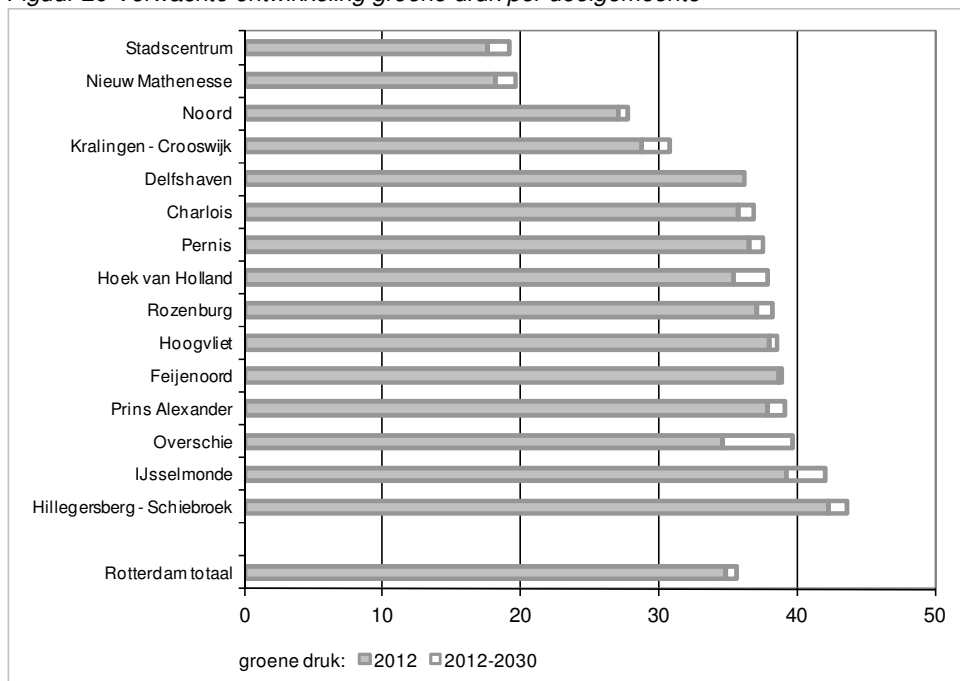
Grijze druk geeft de verhouding aan tussen het aantal personen van 65 jaar en ouder en het aantal personen in de 'productieve leeftijdsgroep' van 20-64 jaar.

*Figuur 19 Verwachte ontwikkeling grijze druk per deelgemeente*



Groene druk geeft de verhouding aan tussen het aantal personen tot en met 19 jaar en de productieve leeftijdsgroep.

*Figuur 20 Verwachte ontwikkeling groene druk per deelgemeente*





# Bijlagen



## Bijlage 1. Overzichttabellen Bevolkingsprognose Rotterdam 2013-2030

De prognosegegevens van onderstaande tabel kunnen worden gedownload via [www.rotterdamincijfers.nl](http://www.rotterdamincijfers.nl)

### B1.1 Bevolkingsprognose Rotterdam naar leeftijdklasse

	gerealiseerd (1 januari)				prognose			
	2000	2005	2010	2012	2015	2020	2025	2030
0-4	34.877	35.761	34.801	36.992	38.201	38.589	38.650	38.705
5-9	34.971	32.694	31.950	32.362	33.163	35.000	35.027	35.086
10-14	33.609	33.879	31.015	32.218	32.064	32.348	33.684	33.633
15-19	33.595	35.861	34.997	34.623	34.157	34.116	34.189	35.092
totaal 0-19 jr	137.052	138.195	132.763	136.195	137.585	140.053	141.550	142.516
20-24	42.720	46.471	47.201	50.062	49.712	48.526	48.110	48.091
25-29	54.334	49.402	50.894	53.250	54.870	55.306	54.766	54.781
30-34	52.145	50.396	45.640	48.536	49.789	51.185	51.414	51.462
35-39	47.856	47.228	44.408	43.307	43.623	45.407	45.872	46.233
40-44	41.472	44.822	43.105	44.832	43.635	41.846	42.580	42.784
45-49	36.813	39.511	42.135	43.484	42.757	42.235	40.391	40.710
50-54	36.544	34.985	37.466	39.881	42.042	41.639	41.133	39.399
55-59	28.015	34.333	33.064	35.001	36.924	39.937	39.660	39.279
60-64	25.329	25.703	31.804	32.683	31.749	34.377	37.047	36.955
totaal 20-64 jr	365.228	372.851	375.717	391.036	395.101	400.458	400.973	399.694
65-69	23.570	22.404	23.042	25.658	29.541	28.760	31.127	33.571
70-74	21.814	20.094	19.335	20.445	20.993	26.021	25.592	27.822
75-79	19.921	17.477	16.507	16.630	16.807	17.747	22.084	22.059
80-84	12.902	14.171	13.003	13.363	12.979	13.071	13.994	17.590
85-89	8.324	7.272	8.581	8.491	8.572	8.569	8.876	9.761
90-94	3.172	3.313	3.062	3.666	4.043	4.161	4.355	4.735
95eo	677	818	926	970	1.032	1.375	1.590	1.832
totaal 65 jr eo	90.380	85.549	84.456	89.223	93.967	99.704	107.618	117.370
Totaal	592.660	596.595	592.936	616.454	626.653	640.215	650.141	659.580

bron: Bevolkingsprognose Rotterdam 2013-2030 (COS)

## B1.2 Bevolkingsprognose deelgemeenten naar leeftijdsklasse

De prognosegegevens van onderstaande tabellen kunnen worden gedownload via [www.rotterdamcijfers.nl](http://www.rotterdamcijfers.nl)

deelgemeente	gerealiseerd (1 januari)				prognose			
<b>Stadscentrum</b>	2000	2005	2010	2012	2015	2020	2025	2030
0-4	1.102	1.207	1.203	1.255	1.515	1.687	1.807	1.910
5-9	920	893	812	779	877	1.038	1.110	1.166
10-14	1.079	867	793	830	872	882	989	1.037
15-19	1.283	1.301	1.151	1.155	1.181	1.225	1.248	1.338
<b>totaal 0-19 jr</b>	<b>4.384</b>	<b>4.268</b>	<b>3.959</b>	<b>4.019</b>	<b>4.445</b>	<b>4.832</b>	<b>5.154</b>	<b>5.451</b>
20-24	2.943	3.225	3.407	3.504	3.746	3.875	4.039	4.222
25-29	4.224	4.336	4.411	4.407	4.906	5.215	5.388	5.593
30-34	3.149	3.663	3.599	3.687	4.060	4.346	4.523	4.665
35-39	2.222	2.518	2.630	2.486	2.860	3.085	3.201	3.326
40-44	1.795	1.955	2.015	2.062	2.258	2.353	2.453	2.525
45-49	1.683	1.742	1.752	1.730	1.878	2.031	2.036	2.098
50-54	1.680	1.713	1.678	1.724	1.800	1.904	1.992	1.969
55-59	1.416	1.736	1.652	1.551	1.751	1.889	1.972	2.037
60-64	1.132	1.343	1.591	1.603	1.554	1.728	1.884	1.954
<b>totaal 20-64 jr</b>	<b>20.244</b>	<b>22.231</b>	<b>22.735</b>	<b>22.754</b>	<b>24.813</b>	<b>26.426</b>	<b>27.488</b>	<b>28.389</b>
65-69	954	1.002	1.188	1.272	1.452	1.455	1.632	1.799
70-74	797	809	835	865	1.008	1.281	1.300	1.466
75-79	699	649	627	662	680	816	1.080	1.116
80-84	468	476	456	433	458	499	606	836
85-89	318	253	260	253	284	292	329	420
90-94	131	114	98	109	115	123	144	172
95eo	29	28	35	38	37	44	52	65
<b>totaal 65 jr eo</b>	<b>3.396</b>	<b>3.331</b>	<b>3.499</b>	<b>3.632</b>	<b>4.034</b>	<b>4.510</b>	<b>5.143</b>	<b>5.874</b>
<b>Totaal</b>	<b>28.024</b>	<b>29.830</b>	<b>30.193</b>	<b>30.405</b>	<b>33.292</b>	<b>35.768</b>	<b>37.785</b>	<b>39.714</b>

bron: Bevolkingsprognose Rotterdam 2013-2030 (COS)

deelgemeente	gerealiseerd (1 januari)				prognose			
<b>Delfshaven</b>	2000	2005	2010	2012	2015	2020	2025	2030
0-4	5.310	4.990	4.809	4.936	4.948	5.031	4.981	4.921
5-9	4.998	4.642	4.205	4.083	4.148	4.251	4.247	4.205
10-14	4.796	4.648	4.363	4.267	3.969	3.966	4.030	4.012
15-19	5.092	5.205	4.989	4.852	4.719	4.491	4.464	4.515
<b>totaal 0-19 jr</b>	<b>20.196</b>	<b>19.485</b>	<b>18.366</b>	<b>18.138</b>	<b>17.784</b>	<b>17.739</b>	<b>17.722</b>	<b>17.653</b>
20-24	6.948	7.505	7.686	7.985	8.033	7.855	7.630	7.564
25-29	7.931	7.329	7.751	7.847	7.840	8.113	7.938	7.800
30-34	7.128	6.657	6.395	6.673	6.710	6.688	6.766	6.687
35-39	6.245	5.986	5.817	5.644	5.649	5.829	5.732	5.774
40-44	5.089	5.557	5.359	5.506	5.359	5.179	5.212	5.134
45-49	4.169	4.549	5.089	5.203	4.977	4.936	4.718	4.709
50-54	3.738	3.771	4.225	4.541	4.773	4.693	4.628	4.412
55-59	2.972	3.314	3.468	3.637	3.884	4.255	4.179	4.119
60-64	2.433	2.542	2.972	3.036	3.043	3.372	3.673	3.627
<b>totaal 20-64 jr</b>	<b>46.653</b>	<b>47.210</b>	<b>48.762</b>	<b>50.072</b>	<b>50.268</b>	<b>50.920</b>	<b>50.476</b>	<b>49.826</b>
65-69	1.796	1.996	2.133	2.299	2.544	2.553	2.829	3.090
70-74	1.256	1.357	1.596	1.677	1.697	2.123	2.114	2.351
75-79	1.094	890	1.009	1.116	1.206	1.274	1.662	1.676
80-84	760	683	570	609	682	818	883	1.230
85-89	440	325	342	301	343	443	542	620
90-94	147	151	111	129	157	182	249	322
95eo	37	41	31	31	44	54	77	113
<b>totaal 65 jr eo</b>	<b>5.530</b>	<b>5.443</b>	<b>5.792</b>	<b>6.162</b>	<b>6.673</b>	<b>7.447</b>	<b>8.356</b>	<b>9.402</b>
<b>Totaal</b>	<b>72.379</b>	<b>72.138</b>	<b>72.920</b>	<b>74.372</b>	<b>74.725</b>	<b>76.106</b>	<b>76.554</b>	<b>76.881</b>

bron: Bevolkingsprognose Rotterdam 2013-2030 (COS)

De prognosegegevens van onderstaande tabellen kunnen worden gedownload via [www.rotterdamincijfers.nl](http://www.rotterdamincijfers.nl)

deelgemeente <b>Overschie</b>	gerealiseerd (1 januari)				prognose			
	2000	2005	2010	2012	2015	2020	2025	2030
0-4	891	934	941	993	1.070	1.225	1.391	1.515
5-9	917	832	825	859	929	1.047	1.193	1.338
10-14	904	879	767	768	801	910	1.025	1.139
15-19	824	913	844	811	829	869	949	1.031
<b>totaal 0-19 jr</b>	<b>3.536</b>	<b>3.558</b>	<b>3.377</b>	<b>3.431</b>	<b>3.629</b>	<b>4.051</b>	<b>4.558</b>	<b>5.023</b>
20-24	923	934	1.047	1.071	1.186	1.204	1.214	1.250
25-29	1.126	985	1.074	1.085	1.305	1.476	1.517	1.537
30-34	1.250	1.177	1.043	1.109	1.231	1.438	1.591	1.662
35-39	1.217	1.220	1.143	1.062	1.113	1.289	1.474	1.631
40-44	1.232	1.197	1.182	1.186	1.165	1.200	1.358	1.519
45-49	1.132	1.220	1.155	1.148	1.149	1.180	1.223	1.342
50-54	1.236	1.071	1.187	1.131	1.168	1.194	1.245	1.271
55-59	866	1.145	1.004	1.063	1.119	1.152	1.194	1.241
60-64	780	784	1.042	1.067	954	1.054	1.138	1.189
<b>totaal 20-64 jr</b>	<b>9.762</b>	<b>9.733</b>	<b>9.877</b>	<b>9.922</b>	<b>10.390</b>	<b>11.187</b>	<b>11.954</b>	<b>12.642</b>
65-69	717	675	710	783	930	875	986	1.078
70-74	764	594	557	583	612	784	763	860
75-79	789	578	470	482	462	491	634	631
80-84	507	552	423	380	359	364	398	522
85-89	344	292	326	307	279	246	260	286
90-94	121	137	117	132	152	141	133	149
95eo	19	33	43	39	47	61	62	72
<b>totaal 65 jr eo</b>	<b>3.261</b>	<b>2.861</b>	<b>2.646</b>	<b>2.706</b>	<b>2.841</b>	<b>2.962</b>	<b>3.236</b>	<b>3.598</b>
<b>Totaal</b>	<b>16.559</b>	<b>16.152</b>	<b>15.900</b>	<b>16.059</b>	<b>16.860</b>	<b>18.200</b>	<b>19.748</b>	<b>21.263</b>

bron: Bevolkingsprognose Rotterdam 2013-2030 (COS)

deelgemeente <b>Noord</b>	gerealiseerd (1 januari)				prognose			
	2000	2005	2010	2012	2015	2020	2025	2030
0-4	2.964	2.987	2.860	3.022	3.072	3.077	3.080	3.081
5-9	2.628	2.310	2.276	2.192	2.226	2.360	2.352	2.349
10-14	2.417	2.323	2.127	2.158	2.060	2.054	2.154	2.140
15-19	2.681	2.658	2.533	2.431	2.348	2.287	2.279	2.347
<b>totaal 0-19 jr</b>	<b>10.690</b>	<b>10.278</b>	<b>9.796</b>	<b>9.803</b>	<b>9.706</b>	<b>9.778</b>	<b>9.865</b>	<b>9.917</b>
20-24	4.884	4.828	4.946	5.040	4.873	4.763	4.705	4.684
25-29	7.182	6.672	6.362	6.564	6.766	6.662	6.627	6.591
30-34	5.915	6.198	5.729	5.823	5.705	5.929	5.860	5.862
35-39	4.254	4.440	4.458	4.410	4.340	4.301	4.396	4.371
40-44	3.294	3.607	3.528	3.632	3.586	3.458	3.411	3.451
45-49	2.990	2.881	3.267	3.268	3.167	3.165	3.013	2.972
50-54	2.881	2.668	2.611	2.782	2.968	2.909	2.895	2.735
55-59	2.121	2.570	2.412	2.397	2.445	2.733	2.686	2.652
60-64	1.841	1.839	2.255	2.241	2.105	2.194	2.435	2.405
<b>totaal 20-64 jr</b>	<b>35.362</b>	<b>35.703</b>	<b>35.568</b>	<b>36.157</b>	<b>35.955</b>	<b>36.114</b>	<b>36.028</b>	<b>35.723</b>
65-69	1.503	1.502	1.543	1.652	1.945	1.833	1.951	2.156
70-74	1.283	1.177	1.220	1.266	1.261	1.649	1.576	1.718
75-79	1.101	910	892	927	965	1.010	1.356	1.327
80-84	788	716	661	638	672	704	768	1.058
85-89	536	396	412	401	391	422	466	530
90-94	204	178	175	181	179	192	213	256
95eo	48	36	54	64	59	67	76	94
<b>totaal 65 jr eo</b>	<b>5.463</b>	<b>4.915</b>	<b>4.957</b>	<b>5.129</b>	<b>5.472</b>	<b>5.877</b>	<b>6.406</b>	<b>7.139</b>
<b>Totaal</b>	<b>51.515</b>	<b>50.896</b>	<b>50.321</b>	<b>51.089</b>	<b>51.133</b>	<b>51.769</b>	<b>52.299</b>	<b>52.779</b>

bron: Bevolkingsprognose Rotterdam 2013-2030 (COS)

De prognosegegevens van onderstaande tabellen kunnen worden gedownload via [www.rotterdamincijfers.nl](http://www.rotterdamincijfers.nl)

deelgemeente	gerealiseerd (1 januari)				prognose			
Hberg-Schbroek 2000	2005	2010	2012		2015	2020	2025	2030
0-4	2.307	2.905	2.880	2.941	2.878	2.846	2.806	2.745
5-9	2.242	2.537	2.716	2.815	2.884	2.911	2.854	2.808
10-14	2.065	2.375	2.416	2.549	2.641	2.722	2.737	2.674
15-19	1.815	2.106	2.129	2.116	2.181	2.318	2.341	2.333
totaal 0-19 jr	8.429	9.923	10.141	10.421	10.584	10.797	10.738	10.560
20-24	1.908	1.838	1.866	1.973	1.892	1.904	1.912	1.884
25-29	2.600	2.245	2.102	2.226	2.214	2.237	2.199	2.178
30-34	2.896	3.049	2.591	2.584	2.572	2.651	2.611	2.567
35-39	3.078	3.357	3.322	3.170	3.040	3.076	3.060	3.004
40-44	2.900	3.290	3.331	3.476	3.378	3.174	3.138	3.087
45-49	2.619	2.956	3.179	3.224	3.208	3.250	3.050	2.994
50-54	2.784	2.547	2.850	2.980	3.100	3.112	3.095	2.899
55-59	1.977	2.613	2.475	2.495	2.700	2.934	2.903	2.861
60-64	1.656	1.814	2.509	2.533	2.372	2.587	2.757	2.720
totaal 20-64 jr	22.418	23.709	24.225	24.661	24.476	24.925	24.725	24.194
65-69	1.721	1.511	1.736	1.910	2.263	2.197	2.360	2.495
70-74	1.904	1.560	1.433	1.488	1.572	2.013	1.962	2.101
75-79	2.092	1.658	1.349	1.321	1.303	1.428	1.777	1.746
80-84	1.381	1.624	1.318	1.303	1.190	1.156	1.254	1.520
85-89	971	915	1.108	1.044	961	899	893	969
90-94	440	460	475	542	590	528	511	520
95eo	121	134	145	180	170	212	216	218
totaal 65 jr eo	8.630	7.862	7.564	7.788	8.049	8.433	8.973	9.569
Totaal	39.477	41.494	41.930	42.870	43.109	44.155	44.436	44.323

bron: Bevolkingsprognose Rotterdam 2013-2030 (COS)

deelgemeente	gerealiseerd (1 januari)				prognose			
Kralingen-Crwijk 2000	2005	2010	2012		2015	2020	2025	2030
0-4	2.809	2.801	2.385	2.602	2.762	2.918	3.042	3.112
5-9	2.785	2.467	2.254	2.178	2.234	2.459	2.560	2.620
10-14	2.858	2.579	2.101	2.192	2.182	2.191	2.364	2.401
15-19	2.985	3.170	2.852	2.796	2.717	2.764	2.788	2.899
totaal 0-19 jr	11.437	11.017	9.592	9.768	9.895	10.332	10.754	11.032
20-24	4.756	5.250	5.694	6.162	6.164	5.999	6.081	6.127
25-29	6.034	5.551	5.430	5.642	5.997	6.258	6.253	6.344
30-34	4.921	5.104	4.241	4.479	4.558	4.876	5.077	5.111
35-39	4.049	4.039	3.528	3.376	3.366	3.549	3.729	3.844
40-44	3.438	3.500	3.168	3.203	3.068	2.912	3.023	3.110
45-49	3.177	3.237	2.990	2.968	2.977	2.916	2.780	2.841
50-54	3.016	3.011	2.884	2.835	2.901	2.948	2.914	2.783
55-59	2.434	2.809	2.678	2.720	2.725	2.858	2.906	2.889
60-64	2.001	2.238	2.463	2.504	2.472	2.587	2.757	2.794
totaal 20-64 jr	33.826	34.739	33.076	33.889	34.228	34.903	35.520	35.843
65-69	1.690	1.799	1.940	2.022	2.243	2.251	2.389	2.584
70-74	1.529	1.480	1.514	1.595	1.710	2.041	2.059	2.233
75-79	1.452	1.288	1.203	1.204	1.280	1.421	1.746	1.789
80-84	1.042	1.065	933	974	908	984	1.109	1.397
85-89	738	597	624	586	616	600	668	766
90-94	256	333	249	278	282	304	314	363
95eo	33	61	91	82	81	97	114	129
totaal 65 jr eo	6.740	6.623	6.554	6.741	7.120	7.698	8.399	9.261
Totaal	52.003	52.379	49.222	50.398	51.243	52.933	54.673	56.136

bron: Bevolkingsprognose Rotterdam 2013-2030 (COS)

De prognosegegevens van onderstaande tabellen kunnen worden gedownload via [www.rotterdamincijfers.nl](http://www.rotterdamincijfers.nl)

deelgemeente <b>Feijenoord</b>	gerealiseerd (1 januari)				prognose			
	2000	2005	2010	2012	2015	2020	2025	2030
0-4	5.117	5.120	4.460	4.699	4.925	4.868	4.804	4.784
5-9	5.135	4.653	4.385	4.272	4.272	4.498	4.412	4.419
10-14	4.941	4.889	4.229	4.272	4.271	4.112	4.237	4.208
15-19	4.929	5.064	4.817	4.606	4.471	4.419	4.285	4.386
totaal 0-19 jr	20.122	19.726	17.891	17.849	17.939	17.897	17.738	17.797
20-24	5.178	5.856	5.602	6.086	5.850	5.535	5.444	5.322
25-29	6.458	5.460	5.721	6.149	6.344	6.122	6.007	5.964
30-34	6.464	6.130	5.097	5.562	5.862	6.021	5.969	5.950
35-39	6.066	5.834	5.491	5.173	5.096	5.444	5.512	5.530
40-44	4.949	5.569	5.344	5.236	5.290	4.897	5.056	5.096
45-49	4.442	4.777	5.225	5.353	5.124	5.051	4.713	4.792
50-54	4.340	4.206	4.419	4.684	5.022	4.848	4.760	4.510
55-59	3.292	4.168	3.926	4.052	4.283	4.633	4.504	4.451
60-64	2.834	3.108	3.768	3.822	3.630	3.864	4.142	4.088
totaal 20-64 jr	44.023	45.108	44.593	46.117	46.501	46.415	46.107	45.703
65-69	2.387	2.545	2.659	2.857	3.302	3.154	3.345	3.613
70-74	1.910	2.021	2.066	2.184	2.235	2.767	2.669	2.889
75-79	1.585	1.471	1.540	1.512	1.631	1.718	2.173	2.143
80-84	923	1.035	928	1.022	1.042	1.108	1.183	1.557
85-89	604	465	534	490	570	630	691	776
90-94	197	214	157	211	237	274	321	379
95eo	35	47	53	54	56	68	98	127
totaal 65 jr eo	7.641	7.798	7.937	8.330	9.073	9.719	10.480	11.484
Totaal	71.786	72.632	70.421	72.296	73.513	74.031	74.325	74.984

bron: Bevolkingsprognose Rotterdam 2013-2030 (COS)

deelgemeente <b>IJsselmonde</b>	gerealiseerd (1 januari)				prognose			
	2000	2005	2010	2012	2015	2020	2025	2030
0-4	3.107	3.334	3.527	3.612	3.878	3.990	3.958	3.923
5-9	3.524	3.218	3.328	3.273	3.458	3.779	3.816	3.800
10-14	3.621	3.613	3.209	3.325	3.318	3.444	3.645	3.656
15-19	3.269	3.846	3.529	3.396	3.379	3.421	3.471	3.598
totaal 0-19 jr	13.521	14.011	13.593	13.606	14.033	14.634	14.890	14.977
20-24	3.337	3.633	3.984	3.917	3.809	3.711	3.655	3.649
25-29	4.048	3.758	4.037	4.424	4.566	4.401	4.315	4.283
30-34	4.361	4.064	3.631	4.034	4.255	4.539	4.413	4.389
35-39	4.657	4.273	3.723	3.505	3.698	4.044	4.158	4.103
40-44	4.196	4.516	3.935	3.958	3.810	3.737	3.893	3.956
45-49	3.595	4.032	4.273	4.205	4.007	3.922	3.788	3.873
50-54	3.709	3.470	3.879	4.027	4.253	4.071	3.990	3.847
55-59	2.858	3.449	3.271	3.482	3.745	4.050	3.921	3.867
60-64	3.099	2.642	3.120	3.113	3.078	3.439	3.679	3.607
totaal 20-64 jr	33.860	33.837	33.853	34.665	35.221	35.914	35.812	35.574
65-69	3.226	2.694	2.347	2.449	2.856	2.795	3.066	3.289
70-74	3.065	2.681	2.364	2.265	2.172	2.643	2.603	2.831
75-79	2.712	2.447	2.242	2.142	2.072	2.008	2.391	2.390
80-84	1.734	1.980	1.870	1.870	1.773	1.695	1.673	2.003
85-89	1.142	982	1.235	1.252	1.245	1.213	1.176	1.201
90-94	438	441	406	492	564	590	581	591
95eo	116	126	133	133	124	189	212	231
totaal 65 jr eo	12.433	11.351	10.597	10.603	10.806	11.133	11.702	12.536
Totaal	59.814	59.199	58.043	58.874	60.060	61.681	62.404	63.087

bron: Bevolkingsprognose Rotterdam 2013-2030 (COS)

De prognosegegevens van onderstaande tabellen kunnen worden gedownload via [www.rotterdamincijfers.nl](http://www.rotterdamincijfers.nl)

deelgemeente <b>Pernis</b>	gerealiseerd (1 januari)				prognose			
	2000	2005	2010	2012	2015	2020	2025	2030
0-4	242	243	282	271	280	289	283	283
5-9	292	249	268	275	280	295	295	293
10-14	244	288	256	252	261	275	283	283
15-19	275	239	283	266	257	262	269	272
totaal 0-19 jr	1.053	1.019	1.089	1.064	1.078	1.121	1.130	1.131
20-24	220	255	244	263	262	258	253	252
25-29	275	261	298	290	280	294	284	283
30-34	386	296	306	286	317	323	320	316
35-39	371	407	353	333	336	352	344	345
40-44	328	375	429	424	383	383	386	379
45-49	312	305	380	388	409	389	376	378
50-54	317	299	302	349	363	383	363	353
55-59	265	294	302	294	311	357	366	354
60-64	238	235	300	282	292	313	343	347
totaal 20-64 jr	2.712	2.727	2.914	2.909	2.953	3.052	3.035	3.007
65-69	256	211	230	238	268	275	290	313
70-74	223	219	175	199	208	245	251	265
75-79	169	175	170	165	144	166	195	201
80-84	94	123	120	129	127	114	126	153
85-89	64	52	70	80	82	85	76	86
90-94	29	27	21	25	33	38	39	38
95eo	8	4	5	6	9	11	15	15
totaal 65 jr eo	843	811	791	842	871	934	992	1.071
Totaal	4.608	4.557	4.794	4.815	4.902	5.107	5.157	5.209

bron: Bevolkingsprognose Rotterdam 2013-2030 (COS)

deelgemeente <b>Pr Alexander</b>	gerealiseerd (1 januari)				prognose			
	2000	2005	2010	2012	2015	2020	2025	2030
0-4	4.499	4.477	5.094	5.337	5.297	5.156	5.048	5.004
5-9	4.941	4.721	5.036	5.114	5.244	5.365	5.222	5.151
10-14	4.719	5.063	4.955	5.085	5.117	5.220	5.302	5.190
15-19	4.335	4.872	5.395	5.308	5.203	5.231	5.243	5.287
totaal 0-19 jr	18.494	19.133	20.480	20.844	20.861	20.972	20.815	20.632
20-24	3.717	4.373	4.861	5.233	5.208	5.043	4.921	4.856
25-29	4.707	4.412	4.975	5.145	5.185	5.213	5.054	4.977
30-34	6.198	5.528	5.535	5.665	5.481	5.444	5.386	5.323
35-39	7.002	6.543	6.274	6.017	5.945	5.814	5.689	5.673
40-44	6.666	7.020	6.712	6.885	6.522	6.178	6.012	5.906
45-49	5.993	6.549	7.043	6.995	6.815	6.643	6.267	6.134
50-54	5.938	5.965	6.490	6.829	7.138	6.942	6.764	6.411
55-59	4.278	5.938	6.031	6.312	6.551	7.065	6.896	6.736
60-64	4.011	4.265	5.978	5.988	5.977	6.390	6.787	6.661
totaal 20-64 jr	48.510	50.593	53.899	55.069	54.822	54.732	53.776	52.677
65-69	4.162	3.963	4.208	4.730	5.646	5.597	5.928	6.262
70-74	4.202	3.960	3.758	3.914	3.998	5.085	5.023	5.327
75-79	3.889	3.703	3.547	3.415	3.409	3.582	4.405	4.388
80-84	2.631	2.951	3.000	3.029	2.886	2.828	2.971	3.600
85-89	1.639	1.568	1.898	1.962	1.964	1.892	1.886	2.020
90-94	606	655	682	820	910	947	944	981
95eo	119	168	173	190	215	307	360	401
totaal 65 jr eo	17.248	16.968	17.266	18.060	19.028	20.238	21.517	22.979
Totaal	84.252	86.694	91.645	93.973	94.711	95.942	96.108	96.288

bron: Bevolkingsprognose Rotterdam 2013-2030 (COS)



De prognosegegevens van onderstaande tabellen kunnen worden gedownload via [www.rotterdamincijfers.nl](http://www.rotterdamincijfers.nl)

deelgemeente <b>Charlois</b>	gerealiseerd (1 januari)				prognose			
	2000	2005	2010	2012	2015	2020	2025	2030
0-4	3.961	4.399	4.304	4.531	4.666	4.541	4.397	4.320
5-9	3.506	3.613	3.517	3.549	3.695	3.857	3.756	3.668
10-14	3.187	3.303	3.272	3.307	3.333	3.364	3.477	3.396
15-19	3.643	3.741	3.504	3.450	3.504	3.452	3.444	3.502
<b>totaal 0-19 jr</b>	<b>14.297</b>	<b>15.056</b>	<b>14.597</b>	<b>14.837</b>	<b>15.198</b>	<b>15.214</b>	<b>15.074</b>	<b>14.886</b>
20-24	5.675	6.414	5.411	5.432	5.271	5.135	4.977	4.923
25-29	6.760	6.288	6.579	6.547	6.347	6.084	5.943	5.856
30-34	5.843	5.623	5.290	5.612	5.894	5.604	5.401	5.348
35-39	4.858	5.063	4.762	4.782	4.820	5.106	4.880	4.795
40-44	4.111	4.530	4.645	4.807	4.737	4.562	4.668	4.521
45-49	3.701	3.866	4.205	4.335	4.478	4.377	4.193	4.224
50-54	3.768	3.366	3.655	3.782	4.019	4.068	3.988	3.814
55-59	2.961	3.282	3.093	3.284	3.430	3.659	3.689	3.640
60-64	2.772	2.478	2.906	2.903	2.803	2.998	3.240	3.264
<b>totaal 20-64 jr</b>	<b>40.449</b>	<b>40.910</b>	<b>40.546</b>	<b>41.484</b>	<b>41.799</b>	<b>41.593</b>	<b>40.979</b>	<b>40.385</b>
65-69	2.660	2.163	2.095	2.134	2.517	2.373	2.591	2.816
70-74	2.824	2.044	1.731	1.793	1.771	2.142	2.082	2.294
75-79	2.778	2.046	1.602	1.460	1.402	1.452	1.836	1.826
80-84	1.736	1.855	1.445	1.344	1.184	1.077	1.175	1.501
85-89	1.061	932	1.089	967	894	774	772	864
90-94	405	402	387	445	470	406	384	403
95eo	86	100	113	104	128	164	160	172
<b>totaal 65 jr eo</b>	<b>11.550</b>	<b>9.542</b>	<b>8.462</b>	<b>8.247</b>	<b>8.366</b>	<b>8.388</b>	<b>9.000</b>	<b>9.876</b>
<b>Totaal</b>	<b>66.296</b>	<b>65.508</b>	<b>63.605</b>	<b>64.568</b>	<b>65.363</b>	<b>65.195</b>	<b>65.053</b>	<b>65.147</b>

bron: Bevolkingsprognose Rotterdam 2013-2030 (COS)

deelgemeente <b>Hoogvliet</b>	gerealiseerd (1 januari)				prognose			
	2000	2005	2010	2012	2015	2020	2025	2030
0-4	2.060	1.899	1.649	1.722	1.825	1.831	1.863	1.869
5-9	2.493	2.042	1.824	1.776	1.748	1.870	1.891	1.915
10-14	2.247	2.463	1.973	1.904	1.923	1.860	1.979	1.995
15-19	1.976	2.217	2.403	2.159	2.089	2.056	2.046	2.127
<b>totaal 0-19 jr</b>	<b>8.776</b>	<b>8.621</b>	<b>7.849</b>	<b>7.561</b>	<b>7.585</b>	<b>7.617</b>	<b>7.779</b>	<b>7.906</b>
20-24	1.777	1.898	1.970	2.101	2.168	1.989	1.957	1.938
25-29	2.359	1.657	1.707	1.829	1.969	2.013	1.925	1.918
30-34	2.908	2.294	1.705	1.775	1.937	2.038	2.084	2.047
35-39	3.057	2.801	2.276	1.967	2.004	2.111	2.179	2.216
40-44	2.731	2.945	2.688	2.639	2.420	2.246	2.327	2.366
45-49	2.333	2.650	2.814	2.808	2.745	2.585	2.477	2.522
50-54	2.386	2.225	2.557	2.589	2.790	2.738	2.668	2.578
55-59	1.962	2.267	2.073	2.237	2.406	2.586	2.587	2.546
60-64	2.030	1.801	2.097	1.962	1.966	2.201	2.380	2.385
<b>totaal 20-64 jr</b>	<b>21.543</b>	<b>20.538</b>	<b>19.887</b>	<b>19.907</b>	<b>20.405</b>	<b>20.507</b>	<b>20.584</b>	<b>20.516</b>
65-69	2.057	1.846	1.651	1.783	1.948	1.851	2.060	2.211
70-74	1.619	1.784	1.628	1.534	1.518	1.777	1.748	1.916
75-79	1.159	1.296	1.502	1.440	1.388	1.351	1.601	1.600
80-84	624	829	1.002	1.071	1.139	1.080	1.094	1.297
85-89	367	361	510	555	625	710	695	728
90-94	157	164	134	181	224	287	345	352
95eo	22	31	38	34	36	60	97	130
<b>totaal 65 jr eo</b>	<b>6.005</b>	<b>6.311</b>	<b>6.465</b>	<b>6.598</b>	<b>6.878</b>	<b>7.116</b>	<b>7.640</b>	<b>8.234</b>
<b>Totaal</b>	<b>36.324</b>	<b>35.470</b>	<b>34.201</b>	<b>34.066</b>	<b>34.868</b>	<b>35.240</b>	<b>36.003</b>	<b>36.656</b>

bron: Bevolkingsprognose Rotterdam 2013-2030 (COS)

De prognosegegevens van onderstaande tabellen kunnen worden gedownload via [www.rotterdamincijfers.nl](http://www.rotterdamincijfers.nl)

deelgemeente	gerealiseerd (1 januari)				prognose			
<b>Hoek v Holland</b>	2000	2005	2010	2012	2015	2020	2025	2030
0-4	502	461	399	441	438	477	493	485
5-9	584	513	501	496	494	544	576	579
10-14	525	580	553	575	584	640	704	724
15-19	480	518	554	552	549	594	624	659
<b>totaal 0-19 jr</b>	<b>2.091</b>	<b>2.072</b>	<b>2.007</b>	<b>2.064</b>	<b>2.065</b>	<b>2.255</b>	<b>2.397</b>	<b>2.447</b>
20-24	438	438	462	532	503	510	524	523
25-29	613	414	432	483	474	506	500	490
30-34	697	568	461	513	519	561	580	560
35-39	756	712	613	559	567	617	644	641
40-44	707	734	747	741	683	685	727	733
45-49	641	709	749	833	774	788	797	823
50-54	728	645	704	733	786	827	846	842
55-59	593	725	658	695	730	841	888	900
60-64	486	594	789	730	703	813	921	950
<b>totaal 20-64 jr</b>	<b>5.659</b>	<b>5.539</b>	<b>5.615</b>	<b>5.819</b>	<b>5.739</b>	<b>6.148</b>	<b>6.427</b>	<b>6.462</b>
65-69	432	486	589	680	760	754	853	936
70-74	431	401	453	484	542	696	704	776
75-79	399	359	351	351	397	477	596	602
80-84	209	281	272	290	267	317	373	460
85-89	98	131	172	182	176	185	219	255
90-94	41	36	49	64	79	82	89	107
95eo	4	9	11	6	14	24	27	29
<b>totaal 65 jr eo</b>	<b>1.614</b>	<b>1.703</b>	<b>1.897</b>	<b>2.057</b>	<b>2.235</b>	<b>2.535</b>	<b>2.861</b>	<b>3.165</b>
<b>Totaal</b>	<b>9.364</b>	<b>9.314</b>	<b>9.519</b>	<b>9.940</b>	<b>10.039</b>	<b>10.938</b>	<b>11.685</b>	<b>12.074</b>

bron: Bevolkingsprognose Rotterdam 2013-2030 (COS)

deelgemeente	gerealiseerd (1 januari)				prognose			
<b>Nw Mathenesse</b>	2000	2005	2010	2012	2015	2020	2025	2030
0-4	1	0	1	1	1	1	40	96
5-9	1	0	0	1	1	1	22	52
10-14	1	0	0	0	0	0	18	42
15-19	0	0	0	0	0	0	31	66
<b>totaal 0-19 jr</b>	<b>3</b>	<b>0</b>	<b>1</b>	<b>2</b>	<b>2</b>	<b>2</b>	<b>111</b>	<b>256</b>
20-24	2	0	1	2	0	0	75	192
25-29	5	2	0	1	3	3	117	279
30-34	6	3	1	0	0	0	94	237
35-39	4	2	1	1	1	1	73	169
40-44	10	3	0	1	1	1	47	126
45-49	2	2	2	0	0	0	35	91
50-54	2	2	1	3	3	3	26	74
55-59	1	3	1	1	1	1	31	73
60-64	2	2	2	2	0	0	15	60
<b>totaal 20-64 jr</b>	<b>34</b>	<b>19</b>	<b>9</b>	<b>11</b>	<b>9</b>	<b>9</b>	<b>513</b>	<b>1.301</b>
65-69	0	0	1	1	2	2	13	44
70-74	0	0	0	0	1	1	8	30
75-79	0	0	0	0	0	0	3	19
80-84	0	0	0	0	0	0	0	10
85-89	0	0	0	0	0	0	0	1
90-94	0	0	0	0	0	0	0	0
95eo	0	0	0	0	0	0	0	0
<b>totaal 65 jr eo</b>	<b>0</b>	<b>0</b>	<b>1</b>	<b>1</b>	<b>3</b>	<b>3</b>	<b>24</b>	<b>104</b>
<b>Totaal</b>	<b>37</b>	<b>19</b>	<b>11</b>	<b>14</b>	<b>14</b>	<b>14</b>	<b>648</b>	<b>1.661</b>

bron: Bevolkingsprognose Rotterdam 2013-2030 (COS)

De prognosegegevens van onderstaande tabellen kunnen worden gedownload via [www.rotterdamincijfers.nl](http://www.rotterdamincijfers.nl)

deelgemeente <b>Rozenburg</b>	gerealiseerd (1 januari)				prognose			
	2000	2005	2010	2012	2015	2020	2025	2030
0-4				624	635	639	644	644
5-9				694	669	714	707	710
10-14				733	729	706	734	729
15-19				717	728	723	702	721
totaal 0-19 jr				2.768	2.761	2.782	2.787	2.804
20-24				740	727	733	710	692
25-29				595	658	690	683	672
30-34				720	674	717	726	728
35-39				813	774	774	788	796
40-44				1.057	966	870	858	864
45-49				1.014	1.028	989	909	900
50-54				872	948	984	947	889
55-59				759	824	912	924	899
60-64				886	784	819	881	889
totaal 20-64 jr				7.456	7.383	7.488	7.426	7.329
65-69				836	853	781	817	868
70-74				592	679	764	718	751
75-79				430	463	546	622	599
80-84				266	289	324	378	443
85-89				110	139	175	200	236
90-94				56	50	66	87	101
95eo				8	11	16	23	35
totaal 65 jr eo				2.298	2.484	2.672	2.845	3.033
Totaal				12.522	12.628	12.942	13.058	13.166

bron: Bevolkingsprognose Rotterdam 2013-2030 (COS)

bedrijfs terreinen	gerealiseerd (1 januari)				prognose			
	2000	2005	2010	2012	2015	2020	2025	2030
0-4	5	4	7	5	11	13	13	13
5-9	5	4	3	6	4	11	14	13
10-14	5	9	1	1	3	2	6	7
15-19	8	11	14	8	2	4	5	11
totaal 0-19 jr	23	28	25	20	20	30	38	44
20-24	14	24	20	21	20	12	13	13
25-29	12	32	15	16	16	19	16	16
30-34	23	42	16	14	14	10	13	10
35-39	20	33	17	9	14	15	13	15
40-44	26	24	22	19	9	11	11	11
45-49	24	36	12	12	21	13	16	17
50-54	21	26	24	20	10	15	12	12
55-59	19	20	20	22	19	12	14	14
60-64	14	18	12	11	16	18	15	15
totaal 20-64 jr	173	255	158	144	139	125	123	123
65-69	9	11	12	12	12	14	17	17
70-74	7	7	5	6	9	10	12	14
75-79	3	7	3	3	5	7	7	6
80-84	5	1	5	5	3	3	3	3
85-89	2	3	1	1	3	3	3	3
90-94	0	1	1	1	1	1	1	1
95eo	0	0	1	1	1	1	1	1
totaal 65 jr eo	26	30	28	29	34	39	44	45
Totaal	222	313	211	193	193	194	205	212

bron: Bevolkingsprognose Rotterdam 2013-2030 (COS)



## **Bijlage 2.    Overzichttabellen bouwprogramma's**

Het bouwprogramma "Extra Zuid" (tabellen B2.1 en B2.2) is voor de deelgemeenten Feijenoord, IJsselmonde en Charlois gebaseerd op de extra inspanningen in het kader van het Nationaal Programma Zuid. Voor de overige deelgemeenten is het reguliere bouwprogramma aangehouden. Bij beide onderdelen is rekening gehouden met vertraging als gevolg van de crisis. De begeleidingscommissie heeft besloten om het bouwprogramma "Extra Zuid" aan te houden. Zodoende doet de prognose recht aan de ambities voor Zuid, zonder de realiteit uit het oog te verliezen.

Tabel B2.3 geeft de woningvoorraadontwikkeling voor Feijenoord, IJsselmonde en Charlois volgens het reguliere bouwprogramma.

Tabel B2.1 Bouwprogramma “Extra Zuid”, alle woningen (eengezins en meergezins)

a) deelperioden

	Stads- centrum	Delfs- haven	Over- schie	Noord	H'berg Schie- broek	Kraling- en Croos- wijk	Feije- noord	IJssel- monde	Pernis	Prins Alexan- der	Charlois	Hoog- vliet	Hoek van Holland	Nieuw Mathe- nesse	Rozen- burg	Haven- en industrie gebieden	Rotterdam totaal
	(dg 1)	(dg 3)	(dg 4)	(dg 5)	(dg 6)	(dg 8)	(dg 10)	(dg 12)	(dg 13)	(dg 14)	(dg 15)	(dg 16)	(dg 17)	(dg 19)	(dg 27)		
voorraad 1 jan 2012	16.864	33.630	7.805	26.541	20.134	25.473	33.749	27.886	2.194	43.794	33.524	15.827	4.643	0	5.733	93	297.890
mutaties 2012-'14																	
nieuwbouw	1.374	214	396	50	35	399	764	538	8	114	354	467	133	0	52	0	4.898
onttrekking	50	0	0	50	100	200	350	200	0	0	50	0	50	0	0	0	1.050
netto uitbreiding	1.324	214	396	0	-65	199	414	338	8	114	304	467	83	0	52	0	3.848
voorraad 1 jan 2015	18.188	33.844	8.201	26.541	20.069	25.672	34.163	28.224	2.202	43.908	33.828	16.294	4.726	0	5.785	93	301.738
mutaties 2015-'19																	
nieuwbouw	1.096	588	722	176	434	688	1.030	852	85	355	1.126	512	407	0	126	0	8.197
onttrekking	100	50	350	100	100	100	730	400	50	0	1.570	550	100	0	0	0	4.200
netto uitbreiding	996	538	372	76	334	588	300	452	35	355	-444	-38	307	0	126	0	3.997
voorraad 1 jan 2020	19.184	34.382	8.573	26.617	20.403	26.260	34.463	28.676	2.237	44.263	33.384	16.256	5.033	0	5.911	93	305.735
mutaties 2020-'24																	
nieuwbouw	1.066	307	752	284	364	1.054	1.757	923	50	265	1.535	556	399	350	134	0	9.796
onttrekking	25	75	125	25	200	300	1.500	700	25	75	1.550	250	50	0	75	0	4.975
netto uitbreiding	1.041	232	627	259	164	754	257	223	25	190	-15	306	349	350	59	0	4.821
voorraad 1 jan 2025	20.225	34.614	9.200	26.876	20.567	27.014	34.720	28.899	2.262	44.453	33.369	16.562	5.382	350	5.970	93	310.556
mutaties 2025-'29																	
nieuwbouw	1.000	250	750	250	250	1.000	1.625	850	50	250	1.425	500	250	500	125	0	9.075
onttrekking	25	75	125	25	200	300	1.500	700	25	75	1.550	250	50	0	75	0	4.975
netto uitbreiding	975	175	625	225	50	700	125	150	25	175	-125	250	200	500	50	0	4.100
voorraad 1 jan 2030	21.200	34.789	9.825	27.101	20.617	27.714	34.845	29.049	2.287	44.628	33.244	16.812	5.582	850	6.020	93	314.656

b) totale periode

	Stads- centrum	Delfs- haven	Over- schie	Noord	H'berg Schie- broek	Kraling- en Croos- wijk	Feije- noord	IJssel- monde	Pernis	Prins Alexan- der	Charlois	Hoog- vliet	Hoek van Holland	Nieuw Mathe- nesse	Rozen- burg	Haven- en industrie gebieden	Rotterdam totaal
	(dg 1)	(dg 3)	(dg 4)	(dg 5)	(dg 6)	(dg 8)	(dg 10)	(dg 12)	(dg 13)	(dg 14)	(dg 15)	(dg 16)	(dg 17)	(dg 19)	(dg 27)		
voorraad 1 jan 2012	16.864	33.630	7.805	26.541	20.134	25.473	33.749	27.886	2.194	43.794	33.524	15.827	4.643	0	5.733	93	297.890
mutaties 2025-'29																	
nieuwbouw	4.536	1.359	2.620	760	1.083	3.141	5.176	3.163	193	984	4.440	2.035	1.189	850	437	0	31.966
onttrekking	200	200	600	200	600	900	4.080	2.000	100	150	4.720	1.050	250	0	150	0	15.200
netto uitbreiding	4.336	1.159	2.020	560	483	2.241	1.096	1.163	93	834	-280	985	939	850	287	0	16.766
voorraad 1 jan 2030	21.200	34.789	9.825	27.101	20.617	27.714	34.845	29.049	2.287	44.628	33.244	16.812	5.582	850	6.020	93	314.656

Tabel B2.2 Bouwprogramma “Extra Zuid”, eengezinswoningen

a) deelperioden

	Stads- centrum	Delfs- haven	Over- schie	Noord	H'berg Schie- brook	Kraling- en Croos- wijk	Feije- noord	IJssel- monde	Pernis	Prins Alexan- der	Charlois	Hoog- vliet	Hoek van Holland	Nieuw Mathe- nesse	Rozen- burg	Haven- en industrie gebieden	Rotterdam totaal	
	(dg 1)	(dg 3)	(dg 4)	(dg 5)	(dg 6)	(dg 8)	(dg 10)	(dg 12)	(dg 13)	(dg 14)	(dg 15)	(dg 16)	(dg 17)	(dg 19)	(dg 27)			
voorraad 1 jan 2012	93	1.285	2.542	574	7.952	1.704	8.074	9.893	1.808	18.310	5.375	8.927	2.913	0	3	16	69.469	
mutaties 2012-14	nieuwbouw	12	15	306	10	28	19	147	169	0	80	275	264	98	0	40	0	1.463
	onttrekking	0	0	0	0	0	0	70	0	0	0	25	0	0	0	0	0	95
	netto uitbreiding	12	15	306	10	28	19	77	169	0	80	250	264	98	0	40	0	1.368
voorraad 1 jan 2015	105	1.300	2.848	584	7.980	1.723	8.151	10.062	1.808	18.390	5.625	9.191	3.011	0	43	16	70.837	
mutaties 2015-19	nieuwbouw	56	57	584	48	188	240	536	543	45	180	844	371	141	0	90	0	3.923
	onttrekking	0	0	0	0	0	0	310	0	50	0	525	0	0	0	0	0	885
	netto uitbreiding	56	57	584	48	188	240	226	543	-5	180	319	371	141	0	90	0	3.038
voorraad 1 jan 2020	161	1.357	3.432	632	8.168	1.963	8.377	10.605	1.803	18.570	5.944	9.562	3.152	0	133	16	73.875	
mutaties 2020-24	nieuwbouw	49	28	600	52	136	312	828	490	25	140	1.095	385	105	200	72	0	4.517
	onttrekking	0	0	0	0	0	0	475	0	25	0	425	0	0	0	0	0	925
	netto uitbreiding	49	28	600	52	136	312	353	490	0	140	670	385	105	200	72	0	3.592
voorraad 1 jan 2025	210	1.385	4.032	684	8.304	2.275	8.730	11.095	1.803	18.710	6.614	9.947	3.257	200	205	16	77.467	
mutaties 2025-29	nieuwbouw	50	25	600	50	100	300	775	475	25	125	1.025	350	75	250	75	0	4.300
	onttrekking	0	0	0	0	0	0	475	0	25	0	425	0	0	0	0	0	925
	netto uitbreiding	50	25	600	50	100	300	300	475	0	125	600	350	75	250	75	0	3.375
voorraad 1 jan 2030	260	1.410	4.632	734	8.404	2.575	9.030	11.570	1.803	18.835	7.214	10.297	3.332	450	280	16	80.842	

b) totale periode

		Stads- centrum	Delfs- haven	Over- schie	Noord	H'berg Schie- brook	Kraling- en Croos- wijk	Feije- noord	IJssel- monde	Pernis	Prins Alexan- der	Charlois	Hoog- vliet	Hoek van Holland	Nieuw Mathe- nesse	Rozen- burg	Haven- en industrie gebieden	Rotterdam totaal
		(dg 1)	(dg 3)	(dg 4)	(dg 5)	(dg 6)	(dg 8)	(dg 10)	(dg 12)	(dg 13)	(dg 14)	(dg 15)	(dg 16)	(dg 17)	(dg 19)	(dg 27)		
voorraad 1 jan 2012		93	1.285	2.542	574	7.952	1.704	8.074	9.893	1.808	18.310	5.375	8.927	2.913	0	3	16	69.469
mutaties 2025-29	nieuwbouw	167	125	2.090	160	452	871	2.286	1.677	95	525	3.239	1.370	419	450	277	0	14.203
	onttrekking	0	0	0	0	0	0	1.330	0	100	0	1.400	0	0	0	0	0	2.830
	netto uitbreiding	167	125	2.090	160	452	871	956	1.677	-5	525	1.839	1.370	419	450	277	0	11.373
voorraad 1 jan 2030		260	1.410	4.632	734	8.404	2.575	9.030	11.570	1.803	18.835	7.214	10.297	3.332	450	280	16	80.842

Tabel B2.3 Bouwprogramma “Stad totaal”

a) deelperioden

		alle woningen			eengezinswoningen		
		Feije- noord	IJssel- monde	Charlois	Feije- noord	IJssel- monde	Charlois
voorraad 1 jan 2012		33.774	27.886	33.499	8.074	9.893	5.375
mutaties 2012-14	toevoeging	764	538	354	147	169	275
	onttrekking	350	200	50	70	0	25
	netto uitbreiding	414	338	304	77	169	250
voorraad 1 jan 2015		34.188	28.224	33.803	8.151	10.062	5.625
mutaties 2015-19	toevoeging	880	752	756	436	468	524
	onttrekking	130	100	1.070	10	0	375
	netto uitbreiding	750	652	-314	426	468	149
voorraad 1 jan 2020		34.938	28.876	33.489	8.577	10.530	5.774
mutaties 2020-24	toevoeging	1.207	528	975	553	300	655
	onttrekking	850	250	800	150	0	200
	netto uitbreiding	357	278	175	403	300	455
voorraad 1 jan 2025		35.295	29.154	33.664	8.980	10.830	6.229
mutaties 2025-29	toevoeging	1.125	500	925	525	300	625
	onttrekking	850	250	800	150	0	200
	netto uitbreiding	275	250	125	375	300	425
voorraad 1 jan 2030		35.570	29.404	33.789	9.355	11.130	6.654

b) totale periode

		alle woningen			eengezinswoningen		
		Feije- noord	IJssel- monde	Charlois	Feije- noord	IJssel- monde	Charlois
voorraad 1 jan 2012		33.774	27.886	33.499	8.074	9.893	5.375
mutaties 2012-29	toevoeging	3.976	2.318	3.010	1.661	1.237	2.079
	onttrekking	2.180	800	2.720	380	0	800
	netto uitbreiding	1.796	1.518	290	1.281	1.237	1.279
voorraad 1 jan 2030		35.570	29.404	33.789	9.355	11.130	6.654

De tabel hiernaast geeft de woningvoorraadontwikkeling voor Feijenoord, IJsselmonde en Charlois volgens het reguliere bouwprogramma. Het reguliere bouwprogramma van de overige deelgemeenten is onderdeel van het bouwprogramma “Extra Zuid” (zie tabellen B2.1 en B2.2)



### Bijlage 3: Uitwerking veronderstelling buitenlandse migratie

Onderstaande tabel laat zien hoe de buitenlandse migratie in eerste instantie is afgeleid uit de landelijke CBS prognose.

Op basis van gegevens die het COS periodiek van PZR ontvangt, is de migratie voor de eerste prognosejaren bijgesteld (zie Tabel 5, paragraaf 2.3).

	Nederland immigratie	Nederland emigratie (incl admin corr)	Nederland saldo (excl admin corr)	Nederland admin corr
1997	109860	81973	47642	-19.755
1998	122407	79289	61966	-18.848
1999	119151	78779	60128	-19.756
2000	132850	78977	71649	-17.776
2001	133404	82566	70086	-19.248
2002	121250	96918	54522	-30.190
2003	104514	104831	35629	-35.946
2004	94019	110235	18970	-35.186
2005	92297	119725	8898	-36.326
2006	101150	132470	10122	-41.442
2007	116819	122576	25532	-31.289
2008	143516	117779	53449	-27.712
2009	146378	111897	61021	-26.540
2010	154432	121351	62982	-29.901
2011				
			gem10jr:	-31378
			gem5jr:	-31377
			gem3jr:	-28051

	Rdam immigratie	Rdam % immigratie t.o.v. NI	Rdam emigratie	Rdam % emigratie t.o.v. NI	Rdam buitenlands saldo (a-b)	Rdam saldo onbekend / admin.corr. (c)	Rdam buitenlands saldo (a-b+c)
1997	7.518	6,84%	3.088	4,96%	4.430	-2.327	2.103
1998	9.108	7,44%	2.919	4,83%	6.189	-2.023	4.166
1999	8.339	7,00%	2.874	4,87%	5.465	-1.679	3.786
2000	9.593	7,22%	2.975	4,86%	6.618	-1.923	4.695
2001	9.257	6,94%	3.032	4,79%	6.225	-886	5.339
2002	8.028	6,62%	3.426	5,13%	4.602	-1.332	3.270
2003	8.312	7,95%	3.976	5,77%	4.336	-3.703	633
2004	6.930	7,37%	5.116	6,82%	1.814	-3.765	-1.951
2005	5.821	6,31%	5.085	6,10%	736	-5.712	-4.976
2006	6.180	6,11%	5.361	5,89%	819	-4.877	-4.058
2007	7.570	6,48%	5.082	5,57%	2.488	-3.370	-882
2008	9.635	6,71%	5.227	5,80%	4.408	-1.919	2.489
2009	9.694	6,62%	5.037	5,90%	4.657	-1.072	3.585
2010	10.573	6,85%	5.569	6,09%	5.004	-2.907	2.097
2011	11.750	-	6.612	-	5.138	-2.522	2.616
		% immigratie t.o.v. NI			% emigratie t.o.v. NI	saldo onbekend / admin. corr.	
gem10jr:		6,80%		5,79%		-3.118	
gem5jr:		6,55%		5,85%		-2.829	
gem3jr:		6,73%		5,93%		-2.167	

||  
v

||  
v

||  
v

CBS Bevolkingsprognose 2011-2060

	Nederland immigratie	Nederland emigratie (incl admin corr)	Nederland saldo (excl admin corr)	Nederland admin corr
2012	163644	136821	58200	-31377
2013	163159	137559	56977	-31377
2014	157694	137437	51634	-31377
2015	153944	135930	49391	-31377
2016	150583	133157	48803	-31377
2017	151006	132418	49965	-31377
2018	151428	131953	50852	-31377
2019	151217	131678	50916	-31377
2020	151022	131517	50882	-31377
2021	150796	131193	50980	-31377
2022	150423	130800	51000	-31377
2023	150076	130389	51064	-31377
2024	149800	130019	51158	-31377
2025	149510	129699	51188	-31377
2026	149236	129203	51410	-31377
2027	148950	128925	51402	-31377
2028	148699	128627	51449	-31377
2029	148496	128312	51561	-31377

=>

	immigratie: aanname geleidelijke afname naar 6,55% van NI (vanaf 2017)	emigratie: aanname geleidelijke afname naar 5,85% van NI (vanaf 2017)	resultierend buitenlands saldo	saldo onbekend / admin.corr. aanname obv 5-jaars gemiddelde	buitenlands saldo inclusief saldo onb./ admin.corr.
2012	11.702	6.717	4.985	-2.829	2.156
2013	11.424	6.626	4.798	-2.829	1.969
2014	10.806	6.480	4.326	-2.829	1.497
2015	10.320	6.252	4.068	-2.829	1.239
2016	9.870	5.954	3.916	-2.829	1.087
2017	9.898	5.911	3.987	-2.829	1.158
2018	9.925	5.884	4.041	-2.829	1.212
2019	9.911	5.868	4.043	-2.829	1.214
2020	9.899	5.858	4.041	-2.829	1.212
2021	9.884	5.839	4.045	-2.829	1.216
2022	9.859	5.816	4.043	-2.829	1.214
2023	9.837	5.792	4.045	-2.829	1.216
2024	9.819	5.771	4.048	-2.829	1.219
2025	9.800	5.752	4.048	-2.829	1.219
2026	9.782	5.723	4.059	-2.829	1.230
2027	9.763	5.707	4.056	-2.829	1.227
2028	9.746	5.689	4.057	-2.829	1.228
2029	9.733	5.671	4.062	-2.829	1.233



## Bijlage 4. Gemeentelijke prognose in perspectief

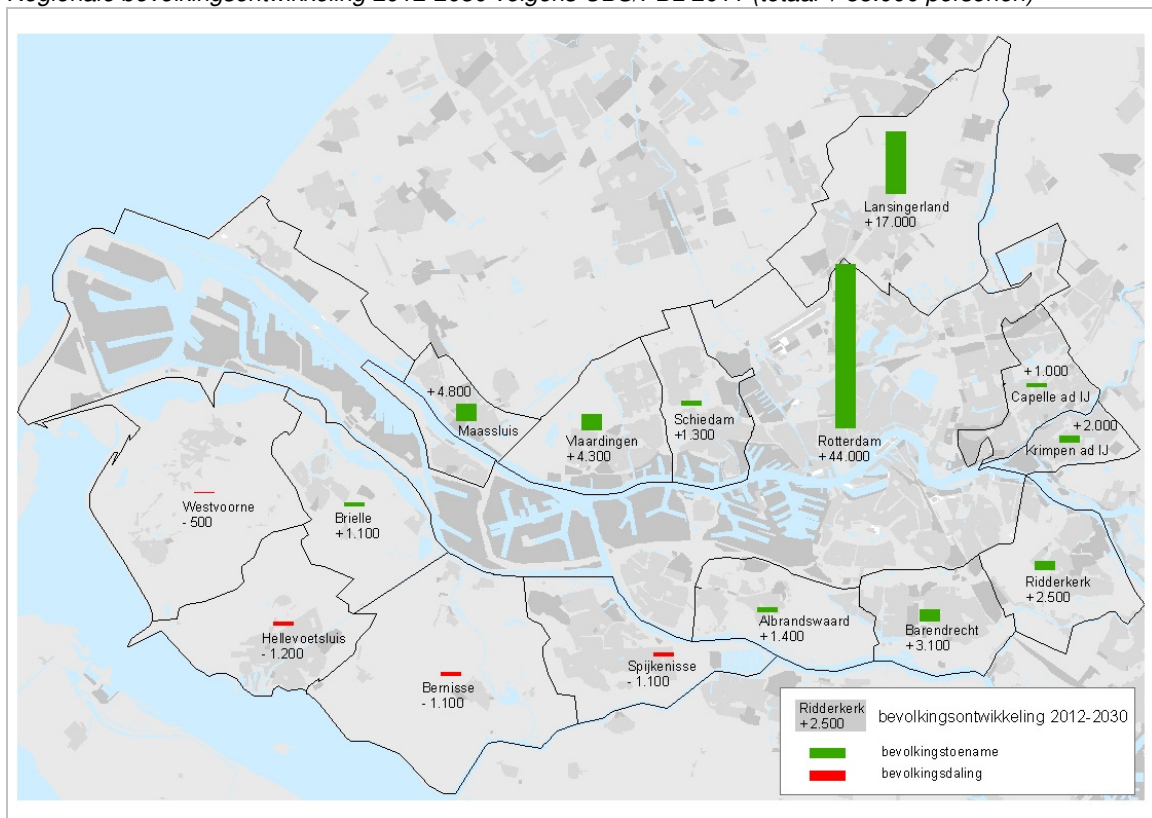
In deze bijlage wordt de Bevolkingsprognose Rotterdam 2013-2030 in het perspectief geplaatst van andere actuele toekomstverwachtingen.

### B4.1 Gemeentelijke prognose en externe prognoses voor Rotterdam

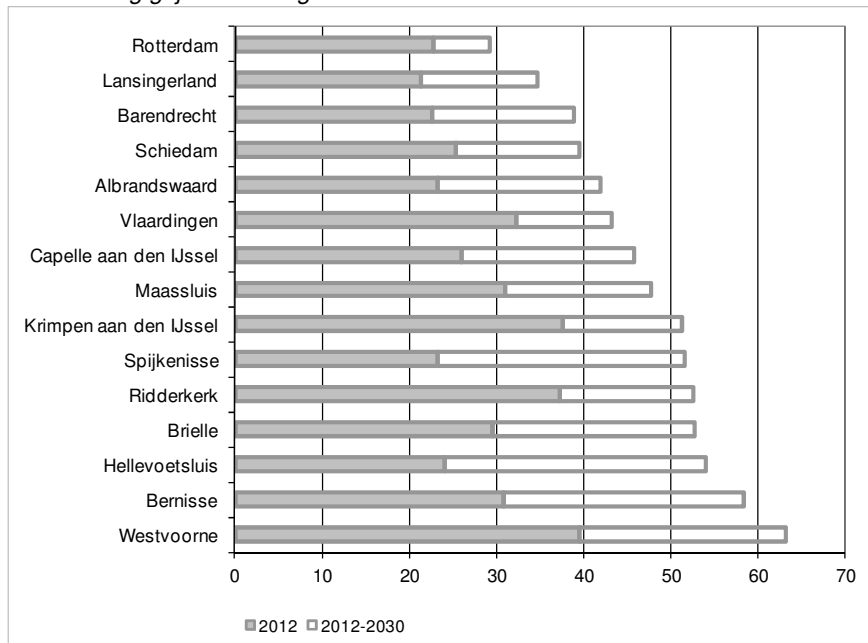
		bevolking	veronderstellingen										
			aantal woningen	binnenlandse migratie			buitenlandse migratie incl admin.corr.			natuurlijke groei			
				vestiging (x dzd)	vertrek (x dzd)	saldo (x dzd)	immigratie (x dzd)	emigratie (x dzd)	saldo (x dzd)	geboorte (x dzd)	sterfte (x dzd)	nat.groei (x dzd)	
<b>Bevolkingsprognose Rotterdam 2013-2030</b>													
stand 1 jan 2012		616.454	297.890										
stroom (jaar,gemiddeld)	2012-14	3.400	1.283	22,1	22,7	-0,7	-	-	1,4	8,1	5,4	2,7	
	2015-19	2.712	799	22,0	23,3	-1,3	-	-	1,3	8,2	5,5	2,7	
	2020-24	1.985	964	21,8	23,8	-2,0	-	-	1,2	8,3	5,5	2,8	
	2025-29	1.888	820	21,9	23,9	-2,0	-	-	1,2	8,3	5,6	2,7	
	totaal	2.396	931	22,0	23,5	-1,6	-	-	1,3	8,2	5,5	2,7	
stand 1 jan 2030		659.580	314.656										
<b>CBS/PBL 2011</b>													
stand 1 jan 2012		611.600	299.312										
stroom (jaar,gemiddeld)	2012-14	4.733	1.800	24,6	24,5	0,0	9,7	7,6	2,1	7,9	5,6	2,3	
	2015-19	2.960	1.500	21,4	22,3	-0,9	9,2	8,0	1,3	7,9	5,4	2,4	
	2020-24	2.000	1.500	20,9	22,0	-1,2	9,1	8,1	1,1	7,4	5,4	1,9	
	2025-29	1.020	1.500	20,6	22,1	-1,5	9,0	8,0	1,1	6,9	5,6	1,2	
	totaal	2.450	1.550	21,5	22,5	-1,0	9,2	7,9	1,3	7,5	5,5	1,9	
stand 1 jan 2030		655.700	327.212										
<b>BZK/WWI 2011</b>													
stand 1 jan 2012		612.359	298.829										
stroom (jaar,gemiddeld)	2012-14	2.500	1.140	21,1	23,0	-1,8	9,8	7,9	1,9	8,0	5,5	2,4	
	2015-19	2.916	1.373	21,6	23,0	-1,4	9,7	8,3	1,5	8,2	5,4	2,8	
	2020-24	3.512	1.844	21,9	22,8	-0,9	9,8	8,4	1,4	8,4	5,4	3,0	
	2025-29	2.795	1.325	21,8	23,3	-1,5	9,7	8,4	1,3	8,4	5,6	2,8	
	totaal	2.989	1.452	21,7	23,0	-1,3	9,8	8,3	1,5	8,3	5,5	2,8	
stand 1 jan 2030		665.342	324.956										
<b>Provincie Zuid-Holland 2010</b>													
stand 1 jan 2012		607.922	299.795										
stroom (jaar,gemiddeld)	2012-14	1.150	1.081	23,3	24,5	-1,1	9,6	8,1	1,5	7,6	5,6	2,0	
	2015-19	1.892	1.431	22,3	24,5	-2,1	9,4	7,9	1,5	7,8	5,5	2,3	
	2020-24	2.367	1.640	23,0	24,7	-1,7	9,4	7,9	1,5	7,9	5,5	2,4	
	2025-29	2.670	1.615	23,5	24,8	-1,3	9,4	7,9	1,5	8,0	5,7	2,3	
	totaal	2.084	1.482	23,0	24,6	-1,6	9,4	7,9	1,5	7,9	5,6	2,3	
stand 1 jan 2030		645.935	326.469										

## B4.2 Gemeentelijke prognose en regionale verwachtingen

Regionale bevolkingsontwikkeling 2012-2030 volgens CBS/PBL 2011 (totaal + 88.000 personen)



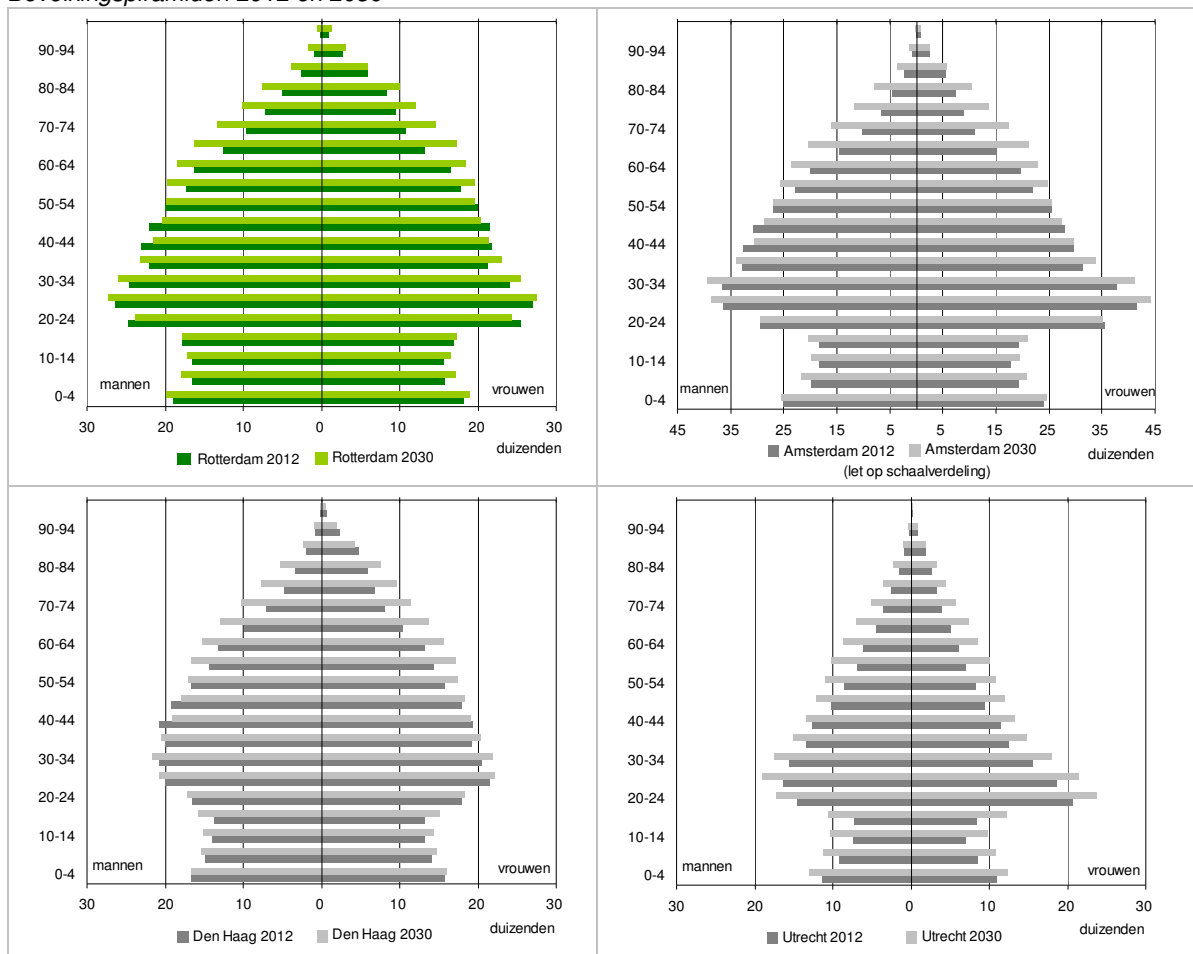
Ontwikkeling grijze druk volgens CBS/PBL 2011



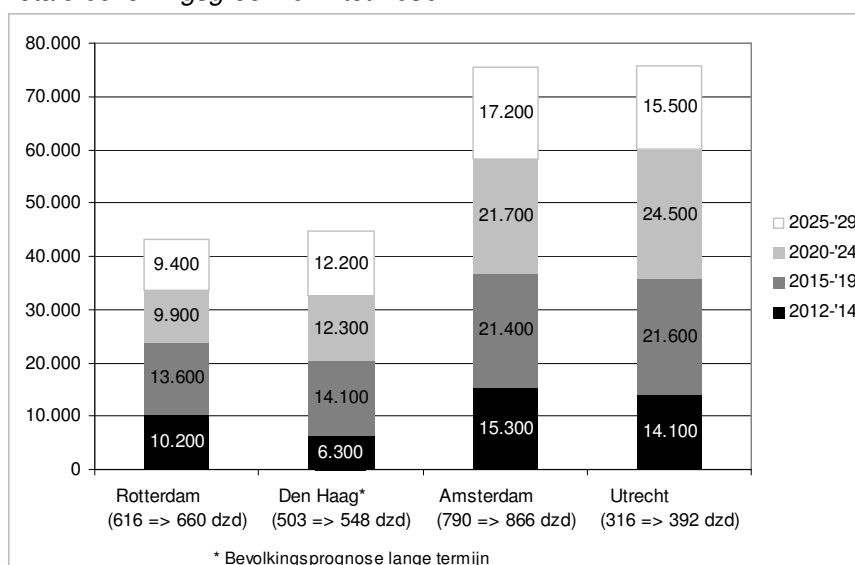
Grijze druk geeft de verhouding aan tussen het aantal personen van 65 jaar en ouder en het aantal personen in de 'productieve leeftijdsgroep' van 20-64 jaar.

## B4.3 Actuele gemeentelijke prognoses van de G4-gemeenten

### Bevolkingspiramiden 2012 en 2030



### Totale bevolkingsgroei 2012 tot 2030





## Bijlage 5. Geraadpleegde literatuur

Beer, J. de, 2008, Meer gemeentelijke prognoses: een lastige keuze, In: Demos, jaargang 24 nr 9.

CBS Statline, kerncijfers diverse prognoses en waarneming (<http://statline.cbs.nl>)

Duin, C. van, G. de Jong, L. Stoeldraijer en J. Garssen, 2011, Bevolkingsprognose 2010-2060: model en veronderstellingen betreffende de sterfte. In: Bevolkingstrends 2011 2<sup>e</sup> kwartaal blz 28-41. CBS, Voorburg.

Duin, C. van en H. Nicolaas, 2012, Kernprognose 2011-2060: iets lagere bevolkingsgroei op korte termijn. online publicatie op [www.cbs.nl/bevolkingstrends](http://www.cbs.nl/bevolkingstrends)

Graaf, A. de, en C. van Duin, 2007, Bevolkingsprognose 2006-2050: veronderstellingen over de geboorte. In: Bevolkingstrends 2007 1<sup>e</sup> kwartaal blz 45-56. CBS, Voorburg.

Manting, D. en M. ter Veer, 2012, Bevolkingsgroei in de grote steden. In: Demos, jaargang 28 nr 3.

Nicolaas, H. C. van Duin, S. Verschuren en E. Wobma, 2011 (1), Bevolkingsprognose 2010-2060: veronderstellingen over immigratie. In: Bevolkingstrends 2011 2<sup>e</sup> kwartaal blz 42-50. CBS, Voorburg.

Nicolaas, H. C. van Duin, S. Verschuren en E. Wobma, 2011 (2), Bevolkingsprognose 2010-2060: veronderstellingen over emigratie. In: Bevolkingstrends 2011 2<sup>e</sup> kwartaal blz 51-58. CBS, Voorburg.

Planbureau voor de Leefomgeving 2011, Nederland in 2040, een land van regio's.  
Ruimtelijke Verkenning 2011







