

Risicjongeren cohortanalyse 2012 en achtergrondanalyse 2014

Onderzoek en Business Intelligence



Risicjongeren: cohortanalyse 2012 en achtergrondanalyse 2014

Editie 2016

Annemarie Roode en Paul de Graaf

Onderzoek en Business Intelligence (OBI)
november 2017

In opdracht van Cluster Maatschappelijke Ontwikkeling, Themanetwerk
Rotterdams Talent

© Onderzoek en Business Intelligence (OBI)

Project: 5108

Postadres:
Postbus 21323
3001 AH Rotterdam

Telefoon: (010) 267 15 00
E-mail: onderzoek@rotterdam.nl
Website: www.rotterdam.nl/onderzoek

INHOUD

| | | |
|----------|--|-----------|
| | Samenvatting en conclusies | 5 |
| 1 | Inleiding | 9 |
| 2 | Cohort Risicjongeren 2012 | 12 |
| 2.1 | Beschrijving cohort 2012 | 12 |
| 2.2 | Cohort 2012: onderwijsvolgend en arbeidspositie in 2014 | 15 |
| 2.3 | Cohort 2012: de domeinen | 17 |
| 2.4 | Cohort 2012: registratie in het BRP in verschillende jaren | 20 |
| 2.5 | Cohort 2012: vergelijking van wel en geen risicjongere in 2014 | 21 |
| 3 | Achtergrondkenmerken van risicjongeren 1 oktober 2014 | 25 |
| 3.1 | Inleiding | 25 |
| 3.2 | Beschrijving risicjongeren 1 oktober 2014 | 25 |
| 3.3 | Sociaal-economische positie van de ouders | 30 |
| 3.4 | Situatie jongeren drie jaar eerder | 33 |
| A | Bijlagen | 37 |

Samenvatting en conclusies

In dit rapport zijn twee analyses beschreven die betrekking hebben op risicjongeren, namelijk een cohortanalyse en een achtergrondanalyse. Hierbij wordt uitgegaan van de risicjongeren waarover in de Monitor Risicjongeren 2016 is gerapporteerd. De groep risicjongeren op 1 oktober 2012 vormt het uitgangspunt voor de cohortanalyse. Voor het cohort 2012 is gekozen omdat dit de eerste groep is waarover is gerapporteerd. Nagegaan is hoe deze groep zich in twee jaar tijd heeft ontwikkeld. Voor de achtergrondanalyse is de meest recente groep uit de monitor gekozen: de groep risicjongeren van 1 oktober 2014.

In de monitor wordt een onderscheid gemaakt tussen risicjongeren volgens de brede en risicjongeren volgens de scherpe definitie. Bij de brede definitie worden alle risicjongeren meegeteld ongeacht het niveau waarop onderwijs gevolgd wordt en bij de scherpe definitie worden alleen risicjongeren meegeteld die óf geen onderwijs volgen óf onderwijs volgen lager dan het niveau mbo-3.

De risicjongeren volgens de brede definitie vormen de groep waarop het beleid zich richt. In deze samenvatting spreken we van risicjongeren en wordt alleen een onderscheid gemaakt naar de brede en scherpe definitie wanneer er relevante verschillen zijn tussen beide groepen. Vergeleken wordt er met de jongeren uit de referentiegroep, dit zijn de 'niet-risicjongeren'. Dat wil zeggen; jongeren die behoren tot dezelfde leeftijdsgroep (12 tot 27 jaar) minus de risicjongeren.

Cohortanalyse:

Uit de analyse van het cohort risicjongeren blijkt dat bijna vier op tien van de risicjongeren na twee jaar nog steeds wordt aangemerkt als risicjongere. Meer dan helft is dit niet meer, een teken dat de dynamiek in de groep groot is. Jongeren zijn bijvoorbeeld geen risicjongere meer omdat zij in 2014 ouder dan 26 jaar zijn, vanwege verhuizing en niet meer in Rotterdam of zelfs in Nederland wonen, vanwege het oppakken van een opleiding, het vinden van werk etc. Er zijn verschillende redenen voor dynamiek in de groep risicjongeren.

Geregistreerd in het Basisregister Personen (BRP):

Onder risicjongeren wordt vaker dan onder jongeren uit de referentiegroep gevonden dat jongeren het ene jaar wel en het andere jaar niet zijn geregistreerd in het BRP. Het niet – meer –geregistreerd staan kan bijvoorbeeld wanneer er sprake is van een verhuizing naar het buitenland, denk bijvoorbeeld aan buitenlandse studenten die bij terugkeer naar het moederland zich vergeten uit te schrijven bij het BRP. Maar ook wanneer personen niet vindbaar willen zijn voor officiële instanties. Mogelijk behoren de risicjongeren vaker tot de VOW-ers, degenen die uit het BRP worden geschreven omdat zij dan niet meer vindbaar zijn. Hoewel dit niet is af te leiden uit de registraties, is het bekend uit de literatuur dat het niet ingeschreven staan deels samenhangt met armoede, werkloosheid, schulden, huisvestingsproblemen, psychische stoornissen, verstandelijke beperkingen, bewuste fraude en criminaliteit.¹

¹ Zie 'Spookjongeren, naar uitgeschreven jongeren in Amsterdam Nieuw-West-Quicksan.

Onderwijs en arbeid:

In 2014 volgen risicojongeren uit het cohort 2012 nog steeds vaker geen onderwijs dan jongeren uit de referentiegroep en volgen zij dit wel dan is dit gemiddeld genomen op een lager niveau. De verwachting is daarom dat risicojongeren vaker geen startkwalificatie voor de arbeidsmarkt halen en daarmee minder kans hebben op werk. Risicojongeren hebben dan ook minder vaak werk hebben en zijn in verhouding vaker werkloos dan jongeren uit de referentiegroep.

Vergelijking van de arbeidsmarktpositie van het cohort risicojongeren in 2012 en in 2014 laat wel een toename zien van jongeren die een baan hebben met een werkweek van 12 uur of meer. Echter ten opzichte van de jongeren uit de referentiegroep blijft er een achterstand. Het aandeel jongeren dat werkloos is, blijft hoger onder de risicojongeren.

Domeinen onderwijs, zorg en justitieel:

Bij het bepalen van risicojongeren is het voorkomen in registers zoals voortijdig schoolverlaters, zorg, politie, mede bepalend. Er is gekeken in hoeverre jongeren bekend zijn in deze registers. De registers zijn verdeeld in drie domeinen, namelijk onderwijs, zorg en justitieel. Bij onderwijs betreft het nu jongeren die niet schoolgaand zijn en geen startkwalificatie hebben.

Vergelijking van bekendheid op de domeinen onderwijs, zorg en justitieel op 1 oktober 2012 en op 1 oktober 2014 laat zien dat het cohort risicojongeren vooral op het domein justitieel in 2014 minder vaak bekend zijn dan in 2012: het aandeel is gehalveerd. Een analyse van het CBS laat zien dat na het 18^{de} levensjaar het aandeel van misdrijf verdachten per levensjaar afneemt.² Op het domein zorg daalt het aandeel met ongeveer een kwart. Het geregistreerd staan als -nog- niet startgekwalificeerd, domein onderwijs, daalt in mindere mate (tot een tiende deel).

Een groot deel van de risicojongeren uit het cohort 2012 is geen risicojongere meer in 2014. Echter de achterstand op de jongeren uit de referentiegroep blijft aanzienlijk wanneer de onderwijs- en de arbeidsmarktpositie van beide groepen jongeren worden vergeleken.

Achtergrondanalyse:

De achtergrondanalyse gaat over de jongeren die op 1 oktober 2014 geregistreerd staan in het BRP. Hierbij is een vergelijking gemaakt van de risicojongeren met de jongeren uit de referentiegroep.

Achtergrond jongeren:

Zeven op tien van de risicojongeren is van het mannelijke geslacht. Dat jongens vaker aangemerkt worden als risicojongere hangt onder andere samen met vaker voorkomen van schoolverzuim, het vaker voortijdig schoolverlater zijn, het vaker in aanraking komen met criminaliteit.³ Niet alleen geslacht maar ook herkomst speelt hier een rol. Jongeren met een niet-westerse herkomst kenmerken zich volgens de monitor Rotterdamse groepen door het vaker voorkomen van voortijdig schoolverlaten en criminaliteit. Hiermee samenhangend wordt onder de risicojongeren gevonden dat jongeren met een niet-westerse herkomst in verhouding vaker voorkomen dan onder jongeren uit de referentiegroep. En dat de oververtegenwoordiging

² Zie <https://www.cbs.nl/nl-nl/achtergrond/2016/47/criminaliteit>.

³ Zie onder andere 'Rotterdamse groepen 2015'.

van jongens binnen de groep niet-westerse risicojongeren het grootst is.

Binnen de leeftijdsgroep 12 tot 27 jaar is het voorkomen van risicojongeren hoger onder jongeren in de leeftijdsjaren 15 tot en met 20 jaar. Dit heeft deels met de registratie te maken: jongeren die jonger zijn dan 15 jaar zijn nog niet zover in het onderwijs dat zij op niveau in het voortgezet onderwijs zijn geregistreerd. Bovendien komt op deze leeftijd het voortijdig schoolverlaten weinig voor. Jongeren ouder dan 20 jaar gaan vaker – weer - op zoek naar werk en/of gaan nog een opleiding doen. Daarnaast neemt het aandeel justitieel geregistreeerde jongeren af. Een analyse van het CBS⁴ laat zien dat vanaf het 18^{de} levensjaar het aandeel van een misdrijf verdachten per levensjaar afneemt.

Onder risicojongeren komt het vaker voor dat zij kind zijn in een eenouderhuishouden of ouder zijn in een eenouderhuishouden dan jongeren uit de referentiegroep. Het opgroeien in een eenoudergezin brengt risico's met zich mee zoals achterblijvende onderwijsprestaties. Dit geldt ook voor het opgroeien in een gezin met een lagere sociaal-economische positie.⁵

Risicojongeren als aandeel in de leeftijdsgroep 12 tot 27 jaar is hoger op Zuid, het gebied waarop het Nationaal Programma Rotterdam Zuid (NPRZ) zich richt, dan in de rest van Rotterdam. Hierna volgt het gebied Delfshaven. Het NPRZ-gebied en ook Delfshaven zijn gebieden waar de sociaal-economische achterstand in veel opzichten groot is.⁶

Sociaal-economische positie ouders:

Van de jongeren die bij hun ouders wonen, is bepaald wat de sociaal-economische positie is van de ouders. De ouders van risicojongeren hebben een beduidend lagere sociaal-economische positie dan de ouders van jongeren uit de referentiegroep. Zij zijn lager opgeleid, een groter deel van de huishoudens heeft een laag huishoudinkomen en er is vaker sprake van werkloosheid en arbeidsongeschiktheid. Dit sluit aan bij de constatering dat risicojongeren veelal opgroeien in een gezin met een lagere sociaal-economische situatie. Het opgroeien in buurten met achterstand maakt dat jongeren te maken hebben met een cumulatie van risicofactoren waarbij in de literatuur een onderscheid wordt gemaakt naar persoonsgebonden factoren zoals een laag intelligentieniveau, een psychische of fysieke beperking en factoren die buiten de jongeren liggen zoals ouders met een lage opleiding, een lage sociaal-economische positie, kleine behuizing, armoede en werkloosheid, schulden, een beperkt sociaal netwerk.⁷ Juist in de fase waarin jongeren zich ontwikkelen naar volwassenheid heeft dit invloed. Met name jongeren uit gezinnen met laagopgeleide allochtone ouders van de eerste generatie kunnen minder steun van hun ouders krijgen en zijn daardoor meer aangewezen op leeftijdsgenoten. Groepsdruk en (negatieve) invloeden spelen een grotere rol.⁸ Onder jongens is de kans op criminaliteit hoger omdat zij zich meer dan meisjes buitenshuis begeven en zich daardoor vaker onttrekken aan ouderlijk toezicht.

Onderwijs- en arbeidsmarktpositie drie jaar eerder:

⁴ Zie <https://www.cbs.nl/nl-nl/achtergrond/2016/47/criminaliteit>.

⁵ Zie bijvoorbeeld de Basismonitor Onderwijs NPRZ, De verklarende analyse.

⁶ Zie Basismonitor Onderwijs NPRZ, Deel II, Voortgangsrapportage NPRZ 2016.

⁷ Zie Literatuurstudie (Hoe) werkt talentontwikkeling bij "risicojongeren".

⁸ Zie Opvoeding in de migratiecontext.

Van de jongeren die op 1 oktober 2014 tot de risicojongeren worden gerekend, zijn de onderwijs- en de arbeidsmarktpositie in 2011 bepaald en vergeleken met de referentiegroep. Gekeken is op er drie jaar eerder al verschillen zijn tussen de onderwijs- en arbeidsmarktpositie. Gebleken is dat de risicojongeren van 2014 ten opzichte van de jongeren uit de referentiegroep in 2011 al een minder gunstige positie hebben. Het verschil in onderwijsniveau is dan al groot ten nadele van de risicojongeren en de positie op de arbeidsmarkt is eveneens ten nadele van de risicojongeren.

Concluderend:

Het beeld is dat ondanks dat jongeren die op een bepaald moment als risicojongere worden aangemerkt, dit lang niet altijd blijven. Echter een zekere achterstand naar opleiding en positie op de arbeidsmarkt blijft bestaan.

De omstandigheden waaronder risicojongeren opgroeien, worden vaker gekenmerkt door achterstand dan bij jongeren uit de referentiegroep. Niet voor niets komen risicojongeren relatief gezien vaker voor in de Rotterdamse gebieden waarvan bekend is dat er sprake is van sociaal-economische achterstand. De achterstand is groter in de herkomstgroep niet-westerse allochtonen, hiermee samenhangend ook het aandeel risicojongeren. Risicofactoren die persoonsgebonden zijn en factoren die buiten de persoon liggen zijn vaker aanwezig in achterstandswijken. Juist deze factoren leiden er toe dat jongeren uit deze wijken in de fase naar volwassenheid toe, meer kans maken risicojongere te worden.

1 Inleiding

In het programma 'Elke jongere telt' van de gemeente Rotterdam dat in 2016 van start is gegaan, gaat het over jongeren met een veelheid aan risico's en problemen.⁹ Met andere woorden: het begrip 'risicjongeren' betreft jongeren die te maken hebben met een stapeling van problemen. Door zo'n stapeling van problemen zoals schooluitval, schulden, overlastgevend gedrag, crimineel gedrag, lopen deze jongeren het risico dat zij bijvoorbeeld uiteindelijk geen werk vinden, niet zelfredzaam kunnen zijn. Met jongeren wordt in het kader van dit programma de leeftijdsgroep van 12 tot 27 jaar bedoeld. Het programma 'Elke jongere telt' beoogt barrières weg te nemen voor jongeren door onder meer het bevorderen van een samenhangende multidisciplinaire aanpak, de coördinatie van interventies, het verbeteren van bestaande voorzieningen en interventies en het ontwikkelen van nieuwe interventies.

Naar aanleiding van een literatuurstudie van de Kenniswerkplaats Rotterdams Talent¹⁰ is een monitor ontwikkeld waarmee het aantal risicjongeren wordt bepaald. Hierbij worden data op de vier domeinen Onderwijs, Zorg, Werk en Justitie op persoonsniveau gekoppeld en zijn er tabellen gemaakt waarmee de omvang van de groep risicjongeren wordt berekend. De berekeningen worden gemaakt op het 'Stelsel van Sociaal-statistische Bestanden' (SSB) van het CBS. In het SSB is een groot aantal bestanden beschikbaar voor onderzoek. In deze omgeving is het mogelijk registratiebestanden op persoonsniveau te koppelen. Voordeel van het gebruik van deze CBS-data is dat ze de mogelijkheid bieden analyses uit te voeren waarbij diverse domeinen worden betrokken. Nadeel is dat er pas een analyse kan worden gemaakt wanneer de registerbestanden van al deze domeinen beschikbaar zijn, waardoor de analyse gaat over een groep van ruim twee jaar terug. De meest recente meting van risicjongeren is in juni 2017 verschenen onder de titel Monitor Risicjongeren 2016. In dat rapport is beschreven hoe de groep risicjongeren is bepaald.

In het nu voorliggende rapport worden twee soorten vervolganalyses beschreven, namelijk cohortanalyses en achtergrondanalyses. In de Monitor Risicjongeren 2016 is gerapporteerd over de aantallen risicjongeren op de peildata 1 oktober 2012 tot en met 2014. De groep risicjongeren op 1 oktober 2012 vormt het uitgangspunt voor de cohortanalyse; de groep op 1 oktober 2014 voor de achtergrondanalyse. Voor het cohort 2012 is gekozen omdat dit de eerste groep is waarover gerapporteerd is en de bedoeling is na te gaan hoe deze groep zich heeft ontwikkeld. Voor de achtergrondanalyse is de meest recente bekende groep gekozen: de groep risicjongeren van 1 oktober 2014.

In de Monitor Risicjongeren 2016 worden twee groepen risicjongeren onderscheiden: de risicjongeren volgens de *scherpe* definitie en de risicjongeren volgens de *brede* definitie.

⁹ Gemeente Rotterdam: 'Elke jongere telt', Programma Rotterdamse Risicjongeren 2016 – 2017, maart 2016.

¹⁰ Spierings, dr. F., drs. T. Tuijman, dr. M. Meeuwisse en dr. J. Onstenk: 'Literatuurstudie Risicjongeren. Onderwijs, Arbeid, Zorg en Veiligheid', Rotterdam, 2015.

Bij de laatste definitie worden alle risicjongeren meegeteld ongeacht het niveau waarop onderwijs gevolgd wordt en bij de scherpe definitie worden alleen risicjongeren meegeteld die óf geen onderwijs volgen óf onderwijs volgen lager dan het niveau mbo-3. De risicjongeren volgens de brede definitie vormen de groep waarop het beleid zich richt. Deze beide risicogroepen worden betrokken in zowel de cohortanalyse als in de achtergrondanalyse. Als referentiegroep is gekozen voor de groep jongeren in dezelfde leeftijdsgroep (12 tot 27 jaar) zonder de groep risicjongeren volgens de brede definitie.

Hieronder worden de twee vervolganalyses in het kort beschreven:

1) Cohortanalyse van de groep risicjongeren 2012

Het jaar waarover voor het eerst risicjongeren zijn onderscheiden, is het jaar 2012. Dit jaar is het eerste jaar waarin een cohort kan worden gevolgd. Er worden drie cohorten gevolgd, namelijk de groep risicjongeren volgens de brede definitie, de groep risicjongeren volgens de scherpe definitie en de referentiegroep. Van de cohorten risicjongeren en het referentiec cohort wordt in kaart gebracht of zij in 2014 nog steeds risicjongeren zijn, nog wonen in Rotterdam, en of zij onderwijs volgen en/of werken. Tevens wordt er gekeken of deze jongeren bekend zijn in zorg, justitieel bekend zijn en of zij als zij die geen onderwijs volgen een startkwalificatie hebben.

2) Achtergrondanalyse van de groep risicjongeren 2014.

Hierbij worden twee groepen risicjongeren onderscheiden: de risicjongeren volgens de brede definitie en de risicjongeren volgens de scherpe definitie. Voor beide groepen en voor de referentiegroep wordt de achtergrond geschetst. Hierbij wordt gekeken naar leeftijd, geslacht, herkomst, huishoudtype, sociaal economische van de ouders van thuiswonende risicjongeren en woonbuurt. Daarnaast wordt de positie van deze jongeren drie jaar eerder in kaart gebracht wat betreft volgen van onderwijs en werk.

Leeswijzer

Hoofdstuk 2:

Ten behoeve van de cohortanalyse is een cohort jongeren bepaald in de leeftijdsgroep 12 tot 27 jaar op het peilmoment 1 oktober 2012. Deze groep is verdeeld in twee delen: de risicjongeren volgens de brede definitie en de referentiegroep. De laatste groep zijn alle jongeren minus de risicjongeren volgens de brede definitie. In de tabellen is ook de groep risicjongeren volgens de scherpe definitie opgenomen. Dit is een subgroep van de risicjongeren volgens de brede definitie. Het verschil is eerder in deze inleiding uitgelegd. Vervolgens is de situatie van deze jongeren op 1 oktober 2014 in kaart gebracht voor zover het jongeren betreft die op dat moment nog woonachtig zijn in Rotterdam én in het BRP zijn geregistreerd. In de tabellen wordt steeds dit aantal jongeren genoemd én het aantal jongeren wonend buiten Rotterdam en het aantal jongeren niet meer vindbaar in het BRP. Op deze manier telt het aantal steeds op tot het aantal jongeren waarmee het cohort 2012 is gestart op 1 oktober 2012.

Hoofdstuk 3:

In dit hoofdstuk wordt een achtergrondanalyse van de jongeren 12 tot 27 jaar geschetst die op 1 oktober 2014 wonen in Rotterdam. Ook hier is de groep verdeeld in twee delen: de risicojongeren volgens de brede definitie en de referentiegroep. De laatste groep zijn alle jongeren minus de risicojongeren volgens de brede definitie. In de tabellen is ook de groep risicojongeren volgens de scherpe definitie opgenomen. Dit is een subgroep van de risicojongeren volgens de brede definitie. Het verschil is eerder in deze inleiding uitgelegd.

2 Cohort Risicjongeren 2012

Het uitgangspunt van het cohort 2012 zijn de jongeren die op 1 oktober 2012 risicjongeren waren. Op dat moment zijn er 7.126 risicjongeren volgens de brede definitie en 6.057 jongeren volgens de scherpe definitie.¹¹ Als referentiegroep worden alle Rotterdamse jongeren in de leeftijdsgroep 12 tot 27 jaar minus de risicjongeren volgens de brede definitie genomen. Deze groep omvat 117.525 jongeren. Wanneer zinvol wordt deze groep gebruikt ter vergelijking met de risicjongeren.

2.1 Beschrijving cohort 2012

In tabel 2-1 zijn de aantallen risicjongeren en de omvang van de referentiegroep op 1 oktober 2012 opgenomen. Deze aantallen zijn uitgangspunt voor de cohortanalyse. Op het moment van deze analyse kunnen we niet verder kijken dan 2014 omdat alleen de data van 1 oktober 2014 beschikbaar zijn.

Tabel 2-1 Aantal jongeren in het cohort 2012

| | risicjongeren (brede definitie) | risicjongeren (scherpe definitie) | referentiegroep |
|--------------------|---------------------------------------|---|-----------------|
| aantal 1 okt. 2012 | 7.126 | 6.057 | 117.525 |

Bron: SSB, CBS, bewerking OBI

In de volgende tabel wordt aangegeven hoeveel jongeren van het cohort 2012 op 1 oktober 2014 nog steeds risicjongere zijn én woonachtig zijn in Rotterdam, de 'blijvers'.

Te zien is welk deel van de risicjongeren cohort 2012 in 2014 nog steeds een Rotterdamse risicjongere is. Bij de risicjongeren volgens de brede definitie betreft dit 38 procent van de jongeren en bij de risicjongeren volgens de scherpe definitie is dit 36 procent. Dat betekent dat in 2014 krap twee derde van de jongeren niet meer als risicjongere en/of als wonend in Rotterdam wordt gevonden.

De groep risicjongeren is geen vaste groep maar kent veel in- en uitstroom.

¹¹ Deze aantallen wijken iets af van de monitor omdat daar afgeronde aantallen worden gepubliceerd vanwege de uitsplitsingen die worden gemaakt.

Tabel 2-2 Aandeel 'blijvers' en 'uitstromers' cohort 2012 in 2014

| | risicjongeren (brede definitie) | risicjongeren (scherpe definitie) |
|---|---------------------------------------|---|
| % in 2014 risicjongere (blijvers) | 38% | 36% |
| % niet in 2014 risicjongere (uitstromers) | 62% | 64% |
| aantal 1 okt. 2012 | 7.126 | 6.057 |

Bron: SSB, CBS, bewerking OBI

Er zijn grofweg vier redenen waarom jongeren die op 1 oktober 2012 als Rotterdamse risicjongeren zijn aangemerkt en dit niet meer zijn op 1 oktober 2014:

- jongeren die in de tussentijd 27 jaar zijn geworden, worden niet meer meegeteld als jongere;
- jongeren die verhuisd zijn naar een andere gemeente worden niet meer aangemerkt als Rotterdamse risicjongere;
- jongeren vallen niet meer onder de definitie risicjongeren omdat zij bijvoorbeeld weer naar school gaan, niet meer justitieel geregistreerd zijn, een baan hebben gevonden;
- jongeren die niet meer zijn geregistreerd in de Basisregistratie Personen (BRP), bijvoorbeeld omdat zij zijn uitgeschreven vanwege een verhuizing naar het buitenland (studenten, terugkeer naar het moederland), overleden zijn of vanwege een andere reden al dan niet tijdelijk uit het BRP zijn gehaald.

In tabel 2-3 is zichtbaar dat van de risicjongeren volgens de brede en scherpe definitie twee jaar later nog 83 respectievelijk 82 procent in Rotterdam woont. In de referentiegroep is dit 85 procent. Van de cohorten risicjongeren woont 11 procent buiten Rotterdam tegen 10 procent van de referentiegroep. De resterende jongeren, 6 procent van de risicjongeren volgens de brede definitie respectievelijk 7 procent van de risicjongeren volgens de scherpe definitie is niet meer vindbaar in het BRP.

Tabel 2-3 Aandeel jongeren cohort 2012 naar wel of niet wonend in Rotterdam en aandeel niet vindbaar in het BRP op 1 oktober 2014

| | risicjongeren (brede definitie) | risicjongeren (scherpe definitie) | referentiegroep |
|--|---------------------------------------|---|-----------------|
| wonend in Rotterdam op 1 okt. 2014 | 83% | 82% | 85% |
| buiten Rotterdam wonend op 1 okt. 2014 | 11% | 11% | 10% |
| niet vindbaar in het BRP | 6% | 7% | 5% |
| aantal 1 okt. 2012 | 7.126 | 6.057 | 117.525 |

Bron: SSB, CBS, bewerking OBI

In de analyse worden de jongeren uit het cohort 2012 betrokken die op 1 oktober 2014 nog

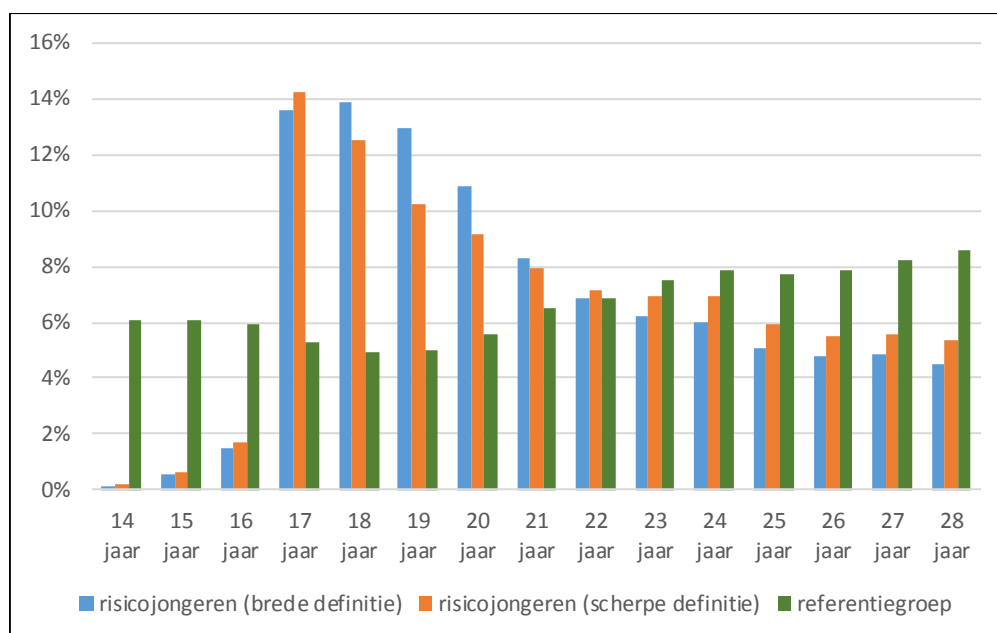
steeds in Rotterdam wonen. Dit zijn immers de jongeren waar het Rotterdamse beleid zich op richt.

In figuur 2-1 is de verdeling over leeftijdsjaren getoond van de cohorten risicojongeren en de referentiegroep op 1 oktober 2014 van de Rotterdamse jongeren. Kijkend naar de leeftijdsverdeling geldt dat de jongeren in de leeftijdsjaren 17 tot en met 21 jaar sterker zijn vertegenwoordigd in het cohort 2012 dan in de referentiegroep. In de referentiegroep vertegenwoordigt deze leeftijdsgroep ruim een kwart van de jongeren van het cohort, bij de risicojongeren volgens de brede definitie is dit 60 procent en bij de risicojongeren volgens de scherpe definitie is dit 54 procent.

Dat jongeren op jonge leeftijd minder vaak als risicojongere worden aangemerkt, heeft verschillende oorzaken: er is bijvoorbeeld nauwelijks sprake van schooluitval in verband met de leerplicht, in de registraties zijn leerlingen in de onderbouw van het voortgezet onderwijs ingedeeld onder algemeen, het niveau is nog niet bekend, het in aanraking komen met politie en justitie komt meer voor bij jongvolwassenen.

In bijlage A.2 is de verdeling in tabelvorm opgenomen.

Figuur 2-1 Leeftijdsverdeling cohort 2012 wonend in Rotterdam op 1 oktober 2014



Bron: SSB, CBS, bewerking OBI

Zeven op de tien jongeren behorend tot het cohort risicojongeren is een jongen. In de referentiegroep is dit de helft. Risicojongeren zijn overwegend jongens.

Tabel 2-4 Aandeel jongeren cohort 2012 naar geslacht op 1 oktober 2014

| | risicjongeren (brede definitie) | risicjongeren (scherpe definitie) | referentiegroep |
|-----------------------------------|---------------------------------------|---|-----------------|
| jongens | 69% | 70% | 49% |
| meisjes | <u>31%</u> | <u>30%</u> | <u>51%</u> |
| | 100% | 100% | 100% |
| totaal aantal wonend in Rotterdam | 5.937 | 4.985 | 100.024 |
| woont niet meer in Rotterdam | 757 | 672 | 12.081 |
| niet vindbaar in het BRP | 432 | 400 | 5.420 |
| aantal 1 okt. 2012 | 7.126 | 6.057 | 117.525 |

Bron: SSB, CBS, bewerking OBI

2.2 Cohort 2012: onderwijsvolgend en arbeidspositie in 2014

De Rotterdamse risicjongeren uit het cohort 2012 volgen in 2014 relatief minder vaak onderwijs dan de jongeren uit de referentiegroep. Wanneer jongeren wel onderwijs volgen, is dit gemiddeld genomen op een lager niveau dan jongeren uit de referentiegroep. Dat betekent dat jongeren uit de risicogroepen vaker geen startkwalificatie voor de arbeidsmarkt halen dan jongeren uit de referentiegroep. Met andere woorden de kans om werk te vinden, is onder risicjongeren kleiner dan onder jongeren van de referentiegroep.

Tabel 2-5 Aandeel jongeren cohort 2012 naar onderwijs op 1 oktober 2014

| | risicjongeren (brede definitie) | risicjongeren (scherpe definitie) | referentiegroep |
|-----------------------------------|---------------------------------------|---|-----------------|
| niet onderwijsvolgend | 56% | 61% | 43% |
| mbo 3 en hoger | 20% | 12% | 39% |
| lager dan mbo 3 | 23% | 27% | 12% |
| t/m 14 jaar | <u>0%</u> | <u>0%</u> | <u>6%</u> |
| | 100% | 100% | 100% |
| totaal aantal wonend in Rotterdam | 5.937 | 4.985 | 100.024 |
| woont niet meer in Rotterdam | 757 | 672 | 12.081 |
| niet vindbaar in het BRP | 432 | 400 | 5.420 |
| aantal 1 okt. 2012 | 7.126 | 6.057 | 117.525 |

Bron: SSB, CBS, bewerking OBI

Bij de verdeling naar arbeidsmarktgroepen in de volgende tabel is arbeid het uitgangspunt. De eerste twee groepen jongeren hebben werk. Zij werken in een kleinere baan waarbij 11 uur of minder per week wordt gewerkt of in een baan waarbij 12 uur of meer wordt gewerkt. De jongeren die een uitkering krijgen en/of zijn ingeschreven bij het UWV als werkzoekend worden beschouwd als niet werkend maar wel daar naar op zoek. De jongeren in deze drie groepen behoren tot de beroepsbevolking. Zij kunnen overigens hiernaast ook nog onderwijs volgen. De resterende groep is niet actief op de arbeidsmarkt en behoort niet tot de beroepsbevolking. Deze jongeren zijn verdeeld naar jongeren die ook geen onderwijs volgen (geen beroepsbevolking) en de jongeren die wel onderwijs volgen (scholier/student).

Ten opzichte van de referentiegroep hebben de risicjongeren uit het cohort 2012 die in 2014 wonend in Rotterdam, in 2014 minder vaak werk. Ze behoren daarentegen vaker tot de niet-werkende beroepsbevolking. Vaker dan de jongeren uit de referentiegroep behoren de jongeren uit de cohort risicjongeren tot de niet-beroepsbevolking maar zij zijn minder vaak scholier/student.

Tabel 2-6 Aandeel jongeren cohort 2012 naar arbeidsmarktgroep op 1 oktober 2014

| | risicjongeren (brede definitie) | risicjongeren (scherpe definitie) | referentiegroep |
|---------------------------------------|---------------------------------------|---|-----------------|
| werkt t/m 11 uur per week | 12% | 11% | 20% |
| werkt 12 uur of meer per week | 12% | 11% | 36% |
| niet-werkende beroepsbevolking | 19% | 19% | 7% |
| geen beroepsbevolking | 33% | 36% | 8% |
| scholier/student | <u>24%</u> | <u>23%</u> | <u>30%</u> |
| | 100% | 100% | 100% |
| totaal aantal wonend in Rotterdam | 5.937 | 4.985 | 100.024 |
| woont niet meer in Rotterdam | 757 | 672 | 12.081 |
| niet vindbaar in het BRP | 432 | 400 | 5.420 |
| aantal 1 okt. 2012 | 7.126 | 6.057 | 117.525 |

Bron: SSB, CBS, bewerking OBI

Cohort risicjongeren 2012 naar arbeidsmarktgroep 2012 en 2014:

De arbeidsmarktpositie van het cohort risicjongeren 2012 wordt op twee momenten vergeleken, namelijk op 1 oktober 2012 én 2014. Door de afbakening van risicjongeren zijn er in het cohort 2012 geen jongeren die in 2012 12 uur of meer werken. Twee jaar later werkt ruim een tiende deel van deze jongeren wel 12 uur of meer per week. Het aandeel risicjongeren met een kleine baan, werk met een werkweek van 11 uur of minder, is nauwelijks toe- of afgenomen.

Van de risicjongeren was in 2012 16 resp. 17 procent op zoek naar werk. In 2014 is dit hoger, namelijk 19 procent. Dit duidt erop dat de werkloosheid onder risicjongeren hoger is dan in 2012. Ook onder de referentiegroep is de werkloosheid gestegen, van 4 naar 7 procent.

Het aandeel risicojongeren dat niet behoort tot de beroepsbevolking en niet naar school gaat, is onder de Rotterdamse risicojongeren in 2014 een paar procent hoger dan in 2012. Het aandeel jongeren dat onderwijs volgt en niet tot de beroepsbevolking behoort, is juist gedaald. Onder de jongeren uit de referentiegroep is de ontwikkeling op de arbeidsmarkt positiever: het aandeel jongeren behorend tot de groep 'geen beroepsbevolking' stijgt minder en het aandeel jongeren dat alleen onderwijs volgt, daalt minder.

Tabel 2-7 Aandeel jongeren cohort 2012 naar arbeidsmarktgroep op 1 oktober 2012

| | risicojongeren (brede definitie) | risicojongeren (scherpe definitie) | referentiegroep |
|--------------------------------|--|--|-----------------|
| werkt t/m 11 uur per week | 12% | 10% | 18% |
| werkt 12 uur of meer per week | 0% | 0% | 29% |
| niet-werkende beroepsbevolking | 16% | 17% | 4% |
| geen beroepsbevolking | 28% | 33% | 7% |
| scholier/student | <u>44%</u> | <u>40%</u> | <u>40%</u> |
| | 100% | 100% | 100% |

Bron: SSB, CBS, bewerking OBI

In 2014 volgen risicojongeren uit het cohort 2012 nog steeds vaker geen onderwijs dan jongeren uit de referentiegroep en volgen zij dat wel dan is dit gemiddeld genomen op een lager niveau. Te verwachten is dat risicojongeren vaker geen startkwalificatie halen of hier langer over doen. Kijkend naar de arbeidsmarkt dan is te zien dat risicojongeren minder vaak werk hebben van 12 uur en meer en vaker tot de arbeidsmarktgroepen behoren die geen werk hebben behoren. Dit geldt zowel voor 2012 als voor 2014.

2.3 Cohort 2012: de domeinen

Bij de bepaling van risicojongeren zijn naast de indeling van de jongeren naar arbeid en het wel of niet volgen van onderwijs drie domeinen (onderwijs, zorg en justitieel) gebruikt om jongeren in te delen naar wel of geen risicojongeren. Bij het domein onderwijs betreft het nu het wel of niet hebben (of uitzicht hebben op) een startkwalificatie. Bij het domein zorg gaat het om het wel of niet geregistreerd zijn als zorgontvanger en bij het domein justitieel om het wel of niet in dit domein geregistreerd zijn als jongeren.¹²

In tabel 2-8 zijn de risicojongeren en de referentiegroep uit het cohort 2012 opgenomen met daarin per domein de aandelen van de groepen die op 1 oktober 2012 zijn geregistreerd en op 1 oktober 2014 zijn geregistreerd. Jongeren die in 2012 behoorden tot het cohort risicojongeren behoren zowel in 2012 als in 2014 beduidend vaker tot de jongeren die 'scoren' op de domeinen dan de jongeren van de referentiegroep. Er is een onderscheid gemaakt naar het gehele cohort 2012 en de jongeren behorend tot het cohort 2012 die op 1 oktober 2014 nog steeds wonen in Rotterdam. Het onderste deel van de tabel gaat over jongeren die ook in 2014

¹² Meer uitleg is te vinden in de Monitor Risicojongeren 2016.

wonen in Rotterdam.

Cohort 2012:

De cohorten risicojongeren laten op alle drie de domeinen een daling zien van het aandeel dat 'scoort' op het betreffende domein. De grootste daling is te vinden bij het domein justitieel. Hierbij moet worden opgemerkt dat degenen die in 2014 niet in het BRP zijn geregistreerd ook niet meer 'scoren' op een domein.

Binnen de referentiegroep blijven de aandelen in de domeinen onderwijs en arbeid gelijk maar stijgt het aandeel justitieel van 2 naar 3 procent. Dit blijft echter fors lager dan onder de risicojongeren.

Cohort 2012 én woonachtig in Rotterdam:

De risicojongeren uit het cohort 2012 die op beide peildata wonen in Rotterdam, laten vergeleken het gehele cohort een iets minder grote daling zien op de domeinen. Met name op het domein onderwijs behalen de risicojongeren die in Rotterdam blijven wonen zich in twee jaar tijd minder vaak een startkwalificatie dan het gehele cohort risicojongeren. Bij de referentiegroep valt op dat het aandeel 'scorend' op onderwijs in 2014 hoger is dan in 2012. Dit is niet zichtbaar bij de gehele groep.

Tabel 2-8 Aandeel jongeren cohort 2012 naar bekendheid per domein op 1 oktober 2012 en 2014

| | risicojongeren (brede definitie) | risicojongeren (scherpe definitie) | referentiegroep |
|---|--|--|-----------------|
| <i>Cohort 2012</i> | | | |
| domein onderwijs 1 okt. 2012 | 97% | 97% | 35% |
| domein onderwijs 1 okt. 2014 | 85% | 87% | 35% |
| domein zorg 1 okt. 2012 | 58% | 58% | 2% |
| domein zorg 1 okt. 2014 | 41% | 42% | 2% |
| domein justitieel 1 okt. 2012 | 57% | 58% | 2% |
| domein justitieel 1 okt. 2014 | 22% | 24% | 3% |
| aantal 1 okt. 2012 | 7.126 | 6.057 | 117.525 |
| <i>Cohort 2012 én wonend in Rotterdam</i> | | | |
| domein onderwijs 1 okt. 2012 | 97% | 97% | 35% |
| domein onderwijs 1 okt. 2014 | 91% | 93% | 38% |
| domein zorg 1 okt. 2012 | 58% | 58% | 2% |
| domein zorg 1 okt. 2014 | 43% | 44% | 2% |
| domein justitieel 1 okt. 2012 | 56% | 57% | 2% |
| domein justitieel 1 okt. 2014 | 23% | 25% | 3% |
| aantal 1 okt. 2012 én wonend in Rotterdam | 5.937 | 4.985 | 100.024 |

Bron: SSB, CBS, bewerking OBI

Tabel 2-9 laat zien in hoeverre de cohorten 2012 op 1 oktober 2012 scoren op de domeinen tezamen. Door de definitie van het begrip risicjongeren zijn de cohorten risicjongeren op 1 oktober 2012 altijd bekend op ten minste twee domeinen. Op 1 oktober 2012 was 88 procent van de risicjongeren volgens de brede definitie bekend op twee domeinen, en voor de jongeren volgens de scherpe definitie is dit 87 procent. De resterende 12 en 13 procent is bekend op drie domeinen.

Op 1 oktober 2014 zijn de aandelen risicjongeren die bekend zijn op twee of drie domeinen (dit was 100 procent tezamen in 2012) sterk gedaald. Bij de risicjongeren volgens de brede definitie is nu 57 procent bekend op 2 à 3 domeinen en bij de risicjongeren volgens de scherpe definitie is dit 60 procent. Dit betekent dat de risicjongeren uit het cohort 2012 in 2014 minder vaak voorkomen in de registraties als zijnde niet-schoolgaande jongere zonder startkwalificatie, als zorggebruiker en/of als justitieel geregistreerd. Uit het voorgaande is bekend dat er vooral een daling is op justitieel geregistreerden.

In de referentiegroep is in 2014 3 procent van de jongeren op twee domeinen bekend.

Tabel 2-9 Aandeel jongeren cohort 2012 naar bekendheid op meerdere domein op 1 oktober 2012 en 2014

| | risicjongeren (brede definitie) | risicjongeren (scherpe definitie) | referentiegroep |
|---------------------------|---------------------------------------|---|-----------------|
| <i>1 okt. 2012</i> | | | |
| geen bekendheid | 0% | 0% | 62% |
| 1 x bekendheid domeinen | 0% | 0% | 37% |
| 2 x bekendheid domeinen | 88% | 87% | 1% |
| 3 x bekendheid domeinen | <u>12%</u> | <u>13%</u> | <u>0%</u> |
| | 100% | 100% | 100% |
| <i>1 okt. 2014</i> | | | |
| geen bekendheid | 6% | 4% | 62% |
| 1 x bekendheid domeinen | 37% | 36% | 35% |
| 2 x bekendheid domeinen | 49% | 51% | 3% |
| 3 x bekendheid domeinen | <u>8%</u> | <u>9%</u> | <u>0%</u> |
| | 100% | 100% | 100% |
| niet vindbaar in het BRP* | 432 | 400 | 5.420 |
| aantal 1 okt. 2012 | 7.126 | 6.057 | 117.525 |

Bron: SSB, CBS, bewerking OBI

* De jongeren niet vindbaar in het BRP zijn niet meegerekend in het percentage aantal keer bekend op de domeinen.

De volgende tabel laat hetzelfde zien als de vorige, alleen nu voor de jongeren uit het cohort 2012 die op beide peildata in Rotterdam wonen. De aandelen, bekend zijn op twee of meer domeinen in 2012, zijn hetzelfde als bij de gehele groep. Op 1 oktober 2014 is 55 procent van de risicjongeren volgens de brede definitie bekend op tenminste twee domeinen. Bij

risicjongeren volgens de scherpe definitie is dit 58 procent. Voor beide groepen is dit iets minder hoog dan bij het gehele cohort 2012. Onder de risicjongeren die wonen in Rotterdam, is het geregistreerd zijn op twee of drie domeinen iets sneller gedaald dan onder de gehele groep.

Van de referentiegroep is 3 procent op 1 oktober 2014 bekend op tenminste twee domeinen. Er is er geen verschil met de gehele referentiegroep van het cohort 2012.

Tabel 2-10 Aandeel jongeren cohort 2012 én op 1 oktober 2014 wonend in Rotterdam naar bekendheid op meerdere domein op 1 oktober 2012 en 2014

| | risicjongeren (brede definitie) | risicjongeren (scherpe definitie) | referentiegroep |
|--|---------------------------------------|---|-----------------|
| <i>1 okt. 2012</i> | | | |
| geen bekendheid | 0% | 0% | 62% |
| 1 x bekendheid domeinen | 0% | 0% | 37% |
| 2 x bekendheid domeinen | 88% | 87% | 1% |
| 3 x bekendheid domeinen | <u>12%</u> | <u>13%</u> | <u>0%</u> |
| | 100% | 100% | 100% |
| <i>1 okt. 2014</i> | | | |
| geen bekendheid | 6% | 4% | 60% |
| 1 x bekendheid domeinen | 38% | 38% | 37% |
| 2 x bekendheid domeinen | 48% | 50% | 3% |
| 3 x bekendheid domeinen | <u>7%</u> | <u>8%</u> | <u>0%</u> |
| | 100% | 100% | 100% |
| aantal 1 okt. 2012 én wonend in Rotterdam 2014 | 5.937 | 4.985 | 100.024 |

Bron: SSB, CBS, bewerking OBI

Vergelijking van bekendheid op de domeinen onderwijs, zorg en justitieel op 1 oktober 2012 en op 1 oktober 2014 laat zien dat risicjongeren vooral op het domein justitieel in 2014 minder vaak bekend zijn dan in 2012: het aandeel is gehalveerd. Op het domein zorg daalt het aandeel met ongeveer een kwart. Het geregistreerd staan als – nog - niet startgekwalificeerd, domein onderwijs, daalt veel minder: minder dan een tiende deel.

Het geregistreerd zijn op 2 à 3 domeinen wat mede bepaald of een jongere wordt gezien als risicjongere is onder de risicjongeren van het cohort 2012 flink gedaald in 2014, namelijk met ruim twee vijfde deel.

2.4 Cohort 2012: registratie in het BRP in verschillende jaren

Op 1 oktober 2014 is een deel van de jongeren uit het cohort 2012 niet geregistreerd in het Basisregister Personen (BRP). Dit aandeel is voor de risicjongeren volgens de scherpe definitie het hoogst en voor de referentiegroep het laagst. Deze op 1 oktober 2014 niet in het BRP geregistreerde jongeren waren op 1 oktober 2012 wel geregistreerd. In tabel 2-11 staat in hoeverre deze jongeren op 1 oktober 2013 en op 1 oktober 2015 zijn geregistreerd in het BRP. Een deel van deze jongeren was op 1 oktober 2013 nog wel geregistreerd en dat een deel van

de niet op 1 oktober 2014 in BRP geregistreerde jongeren op 1 oktober 2015 weer wel is geregistreerd. Onder beide cohorten risicojongeren komt dit relatief gezien vaker voor dan onder jongeren uit de referentiegroep. Wellicht komt onder risicojongeren het verschijnsel tijdelijk uit het BRP verdwijnen als spookjongere of zoals het gemeentelijke jargon ook wordt genoemd VOW-er (vertrek onbekend waarheen) vaker voor dan in de referentiegroep. De gemeente Rotterdam doet zelf onderzoek naar jongeren die als VOW-er worden gekenmerkt.¹³

Tabel 2-11 Jongeren cohort 2012 niet vindbaar in BRP op 1 oktober 2014, naar wel of niet vindbaar in BRP op 1 oktober 2013 en 2015

| | risicojongeren (brede definitie) | risicojongeren (scherpe definitie) | referentiegroep |
|--|--|--|-----------------|
| op 1 oktober 2013 in het BRP | | | |
| geregistreerd als wonend in Rotterdam | 3,2% | 3,5% | 2,1% |
| niet geregistreerd als wonend in Rotterdam | <u>2,8%</u> | <u>3,1%</u> | <u>2,5%</u> |
| totaal niet vindbaar in het BRP in 2014 | 6,1% | 6,6% | 4,6% |
| op 1 oktober 2015 in het BRP | | | |
| geregistreerd als wonend in Rotterdam | 2,0% | 2,1% | 0,5% |
| niet geregistreerd als wonend in Rotterdam | <u>4,1%</u> | <u>4,5%</u> | <u>4,1%</u> |
| totaal niet vindbaar in het BRP in 2014 | 6,1% | 6,6% | 4,6% |
| aantal 1 okt. 2012 | 7.126 | 6.057 | 117.525 |

Bron: SSB, CBS, bewerking OBI

2.5 Cohort 2012: vergelijking van wel en geen risicojongere in 2014

Van de risicojongeren volgens de brede én volgens de scherpe definitie uit het cohort 2012 is een analyse gemaakt van de verschillen in 2014 tussen de jongeren die nog steeds risicojongere zijn en de jongeren die dat niet meer zijn. In de analyse zijn opgenomen onderwijsdeelname, de positie op de arbeidsmarkt, domein onderwijs (wel of niet startgekwificeerd), domein zorg en domein justitieel.

In de volgende tabel worden de risicojongeren volgens de *brede* definitie op 1 oktober 2012 weergegeven naar hun positie op 1 oktober 2014. Daarbij is een onderscheid gemaakt tussen jongeren die in 2014 wel risicojongere zijn en degenen die dat niet zijn. Vervolgens is gekeken naar onderwijsdeelname en arbeidsmarktpositie. Hierbij tellen ook de jongeren mee die in 2014 niet meer in Rotterdam wonen.

Het aandeel jongeren dat in 2014 geen onderwijs volgt is bij de jongeren die in 2012 én in 2014 risicojongere zijn hoger (61 procent) dan onder de jongeren die in 2014 niet meer tot de risicojongeren behoren (54 procent). Onder degenen die in 2014 wel onderwijs volgen, volgen

¹³ Publiekszaken doet onderzoek naar jongeren die als VOW-er worden gekenmerkt, bijvoorbeeld door na te gaan of deze jongeren bekend waren bij het Jongerenloket.

de jongeren die in 2014 nog steeds risicjongere zijn op een lager niveau onderwijs dan de jongeren die in 2014 geen risicjongere meer zijn.

Jongeren uit het cohort risicjongeren 2012 die in 2014 geen risicjongere meer zijn, hebben vaker werk¹⁴ (34 procent) dan jongeren die nog steeds risicjongere zijn (8 procent). De groep 'niet-werkende beroepsbevolking' is onder de risicjongeren iets hoger dan onder de niet risicjongeren. Degenen die in 2014 risicjongere zijn, behoren vaker tot de groep 'geen beroepsbevolking' (46 procent) dan de degenen die dat niet meer zijn (25 procent). Het aandeel dat een opleiding volgt en niet werkt is onder de degenen die in 2012 én in 2014 risicjongere zijn iets hoger dan onder degenen die dat in 2014 niet meer zijn.

Tabel 2-12 Cohort 2012: risicjongeren volgens de *brede* definitie naar wel of geen risicjongere op 1 okt. 2014 en naar onderwijsvolgend en arbeidsmarktpositie

| | risicjongeren in 2014 | geen risic- jongeren in 2014 | totaal |
|--|--------------------------|------------------------------------|--------------|
| <i>Onderwijsdeelname in 2014:</i> | | | |
| niet onderwijsvolgend | 61% | 54% | 57% |
| mbo 3 en hoger | 13% | 24% | 19% |
| lager dan mbo 3 | 26% | 22% | 24% |
| t/m 14 jaar | 0% | 0% | 0% |
| | 100% | 100% | 100,0% |
| <i>Arbeidsmarktpositie in 2014:</i> | | | |
| Werkt t/m 11 uur per week | 8% | 14% | 12% |
| Werkt 12 uur of meer per week | 0% | 20% | 12% |
| niet-werkende beroepsbevolking | 20% | 18% | 19% |
| geen beroepsbevolking | 46% | 25% | 33% |
| Scholer/student en niet werkend | 26% | 23% | 24% |
| | 100% | 100% | 100% |
| niet vindbaar in het BRP* | nvt | 432 | 432 |
| totaal aantal (incl. niet vindbaar) | 2.686 | 4.440 | 7.126 |

Bron: SSB, CBS, bewerking OBI

* Degenen die op 1 oktober 2014 niet vindbaar zijn in het BRP zijn niet meegerekend in de percentages

In tabel 2-13 wordt hetzelfde weergegeven maar nu voor het cohort jongeren die op 1 oktober 2012 risicjongere volgens de *scherpe* definitie waren. Ook hier zien we dat jongeren die in 2014 geen risicjongere meer zijn in 2014 vaker onderwijs volgen dan jongeren die in beide jaren risicjongere waren. Bovendien volgen jongeren die geen risicjongere meer zijn vaker onderwijs op een hoger niveau dan jongeren die dat nog wel zijn.

Werken, ongeacht de duur van de werkweek, doen jongeren die in 2014 geen risicjongere

¹⁴ Ongeacht de duur van de werkweek.

meer zijn vaker dan jongeren die dat nog wel zijn: 30 ten opzichte van 7 procent. Het aandeel niet-werkende beroepsbevolking verschilt weinig. Dat geldt ook voor het aandeel jongeren dat een opleiding volgt en daarnaast niet werkt.

Onder de jongeren die in 2014 nog steeds risicjongere volgens de scherpe definitie zijn, is het aandeel geen beroepsbevolking (52 procent) flink hoger dan onder degenen die in 2014 geen risicjongere meer zijn (27 procent).

Tabel 2-13 Cohort 2012: risicjongeren volgens de *scherpe* definitie naar wel of geen risicjongere op 1 okt. 2014 en naar onderwijsvolgend en arbeidsmarktpositie

| | risicjongeren in 2014 | geen risicjongeren in 2014 | totaal |
|--|--------------------------|----------------------------------|--------------|
| <i>Onderwijsdeelname in 2014:</i> | | | |
| niet onderwijsvolgend | 69% | 57% | 61% |
| mbo 3 en hoger | 0% | 18% | 11% |
| lager dan mbo 3 | 31% | 25% | 27% |
| t/m 14 jaar | 0% | 0% | 0% |
| | 100% | 100% | 100,0% |
| <i>Arbeidsmarktpositie in 2014:</i> | | | |
| Werkt t/m 11 uur per week | 7% | 12% | 10% |
| Werkt 12 uur of meer per week | 0% | 18% | 11% |
| niet-werkende beroepsbevolking | 18% | 19% | 19% |
| geen beroepsbevolking | 52% | 27% | 37% |
| Scholier/student en niet werkend | 23% | 23% | 23% |
| | 100% | 100% | 100% |
| niet vindbaar in het BRP* | nvt | 400 | 400 |
| totaal aantal (incl. niet vindbaar) | 2.172 | 3.885 | 6.057 |

Bron: SSB, CBS, bewerking OBI

* Degenen die op 1 oktober 2014 niet vindbaar zijn in het BRP zijn niet meegerekend in de percentages

In tabel 2-14 zijn zowel de jongeren die op 1 oktober 2012 risicjongere waren volgens de brede definitie als de jongeren die dit waren volgens de scherpe definitie opgenomen. Ook hier is een onderscheid gemaakt naar jongeren die in 2014 wel en niet wederom risicjongere waren.

Bij de jongeren volgens de brede definitie en dit in 2014 wederom zijn, heeft in 2014 bijna niemand een startkwalificatie en scoort 99 procent daarom op het domein onderwijs. Bij de jongeren die geen risicjongere meer zijn, is dit lager: 85 procent. Het aandeel op het domein zorg geregistreerde risicjongeren is hoger bij wie dat in 2014 wederom risicjongere is dan bij wie dat in 2014 niet meer is. Ook bij het domein justitieel is het aandeel dat geregistreerd is hoger onder de degenen die in beide jaren risicjongere zijn.

Voor de jongeren die op 1 oktober 2012 aangemerkt zijn als risicjongere volgens de scherpe

definitie gelden grofweg de zelfde verschillen tussen degenen die dat in 2014 nog wel en niet meer zijn als bij de risicojongeren volgens de brede definitie.

Tabel 2-14 Cohort 2012: risicojongeren naar wel of niet risicojongere op 1 okt. 2014 en naar de domeinen onderwijs, zorg en justitieel (exclusief de jongeren op 1 okt. 2014 niet vindbaar in BRP)

| | risicojongeren in 2014 | geen risicojongeren in 2014 |
|--|------------------------|-----------------------------|
| aantal risicojongeren volgens brede definitie | 2.686 | 4.008 |
| domein onderwijs 1 okt. 2014 | 99% | 85% |
| domein zorg 1 okt. 2014 | 75% | 23% |
| domein justitieel 1 okt. 2014 | 39% | 13% |
| aantal risicojongeren volgens scherpe definitie | 2.172 | 3.485 |
| domein onderwijs 1 okt. 2014 | 100% | 90% |
| domein zorg 1 okt. 2014 | 74% | 27% |
| domein justitieel 1 okt. 2014 | 42% | 15% |

Bron: SSB, CBS, bewerking OBI

Samenvattend kan worden gesteld dat de risicojongeren die in 2014 dat niet meer zijn, in 2014 vaker werk hebben, als zij een opleiding volgen dit vaker op een hoger niveau is en zij iets vaker – al – een startkwalificatie hebben dan jongeren die risicojongere blijven. Op de arbeidsmarkt behoren ze ook minder vaak tot de groep 'geen beroepsbevolking', jongeren die niet werken, geen uitkering ontvangen¹⁵ en niet naar school gaan. Ook zijn de risicojongeren die dit niet meer in 2014 zijn, minder vaak terug te vinden op de domeinen onderwijs, zorg en justitieel. Ze hebben met andere woorden iets vaker een startkwalificatie, zijn vaker actief op de arbeidsmarkt, zijn minder vaak te vinden in zorgregistraties en zijn minder vaak als verdachte, HALT en/of als gedetineerde geregistreerd.

¹⁵ Jongeren die behoren tot deze groep kunnen wel een arbeidsongeschiktheidsuitkering ontvangen. Daarom is deze groep 'geen beroepsbevolking' niet gelijk te stellen aan de groep onzichtbare jongeren.

3 Achtergrondkenmerken van risicjongeren 1 oktober 2014

3.1 Inleiding

In dit hoofdstuk wordt een aantal achtergrondkenmerken van de risicjongeren die dit zijn op 1 oktober 2014 geschetst. In de volgende paragraaf worden de risicjongeren aan de hand van een aantal kenmerken zoals leeftijd, geslacht, herkomst beschreven en vergeleken met die van de jongeren uit de referentiegroep. De referentiegroep bestaat uit alle jongeren in de leeftijdsgroep van 12 tot 27 jaar op 1 oktober 2014, minus de risicjongeren volgens de brede definitie.

In paragraaf drie wordt ingegaan op de sociaal-economische positie van de ouders van de risicjongeren. Ook dit wordt vergeleken met die van de jongeren uit de referentiegroep.

In de vierde paragraaf wordt teruggeblikt: hoe deden de risicjongeren het drie jaar eerder in het onderwijs en op de arbeidsmarkt? Tevens wordt er een vergelijking gemaakt met jongeren uit de referentiegroep.

3.2 Beschrijving risicjongeren 1 oktober 2014

De groep risicjongeren volgens de brede definitie bestaat uit 6.453 jongeren en de groep volgens de scherpe definitie uit 5.455 jongeren.¹⁶ De referentiegroep bestaat uit 118.446 jongeren. Deze aantallen zijn het uitgangspunt voor de verdere achtergrondanalyse.

Tabel 3-1 Aantal jongeren behorend tot de groepen risicjongeren en referentiegroep op 1 oktober 2014

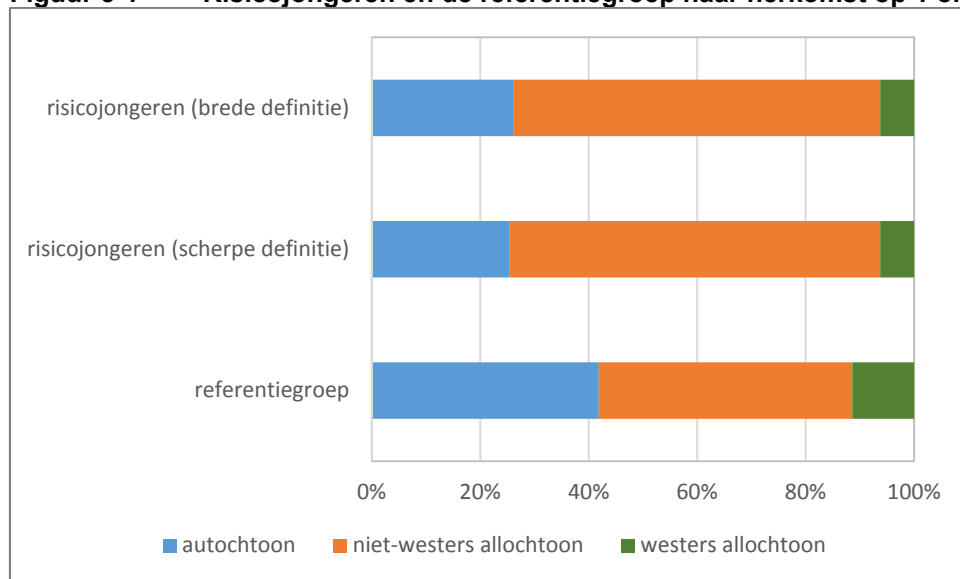
| | risicjongeren (brede definitie) | risicjongeren (scherpe definitie) | referentiegroep |
|--------------------|---------------------------------------|---|-----------------|
| aantal 1 okt. 2014 | 6.453 | 5.455 | 118.446 |

Bron: SSB, CBS, bewerking OBI

In figuur 3-1 is de verdeling naar herkomst, (autochtoon, niet-westers allochtoon of westers allochtoon) opgenomen. Zichtbaar is dat de niet-westerse allochtone jongeren zijn oververtegenwoordigd bij de risicjongeren ten opzichte van de jongeren uit de referentiegroep.

¹⁶ Dit zijn de niet afgeronde aantallen. In de monitor Risicjongeren 2016 zijn afgeronde aantallen gepubliceerd waardoor ze enigszins kunnen afwijken.

Figuur 3-1 Risicojongeren en de referentiegroep naar herkomst op 1 oktober 2014

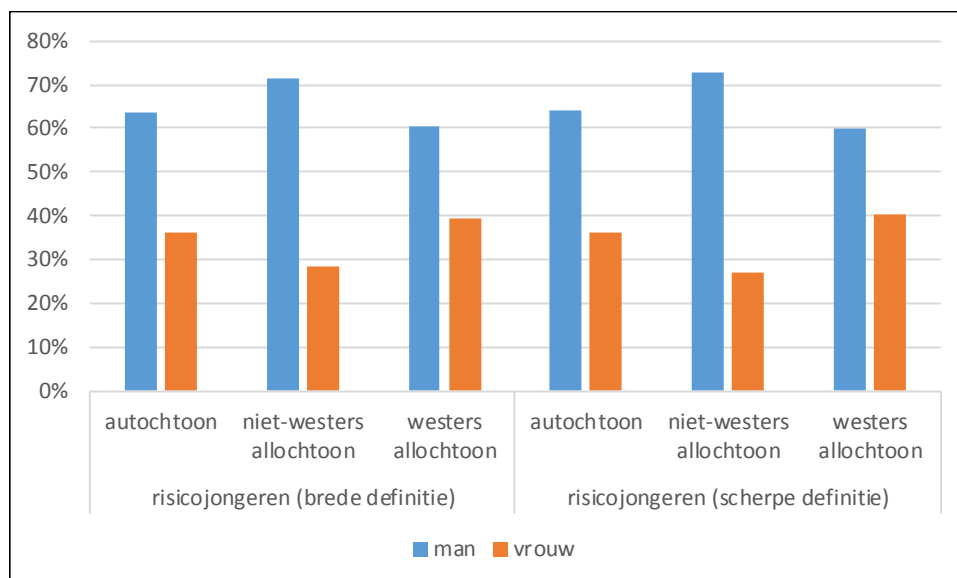


Bron: SSB, CBS, bewerking OBI

In bijlage A-3, tabel A 3-1 is te zien dat met name jongeren met een Antilliaanse/Arubaanse, Surinaamse, Kaapverdiaanse en Marokkaanse achtergrond in verhouding vaker voorkomen in de risicogroepen. Voor de andere herkomstgroepen geldt het omgekeerde.

De aandelen risicojongeren naar herkomst zijn naar geslacht weergegeven in figuur 3-2. Uit de demografie van de Rotterdamse bevolking is bekend dat de verdeling van geslacht gelijk is verdeeld, ook bij deze herkomstgroepen. Onder risicojongeren is dat anders. Te zien is dat jongens zijn oververtegenwoordigd onder de risicojongeren. Deze oververtegenwoordiging is het grootst binnen de groep niet-westerse groep risicojongeren, net boven de 70 procent.

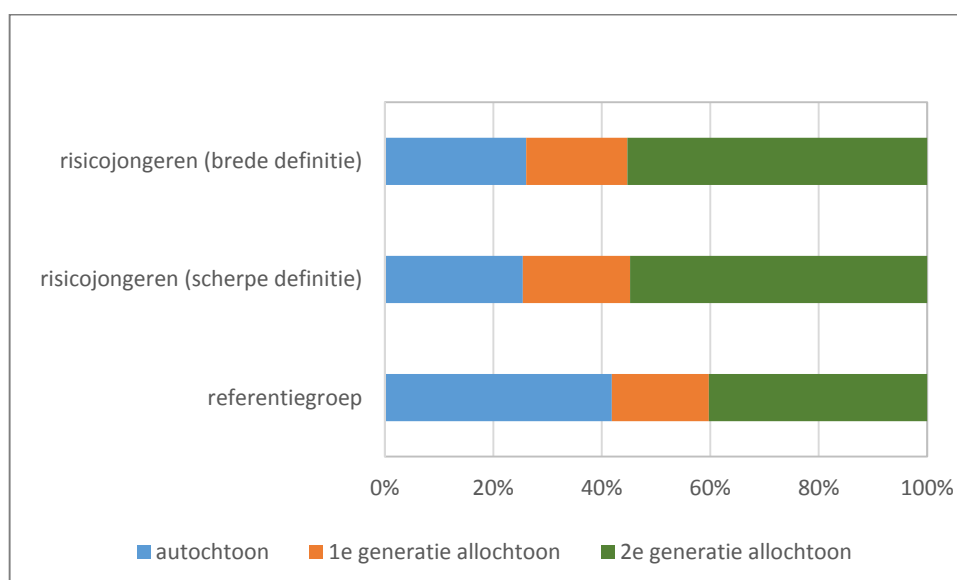
Figuur 3-2 Risicjongeren naar herkomst in aandeel geslacht op 1 oktober 2014



Bron: SSB, CBS, bewerking OBI

Figuur 3-3 toont dat de tweede generatie ten opzichte van de referentiegroep is oververtegenwoordigd in de risicogroepen en dat de autochtone groep is ondervertegenwoordigd.

Figuur 3-3 Risicjongeren en de referentiegroep naar herkomst en generatie op 1 oktober 2014

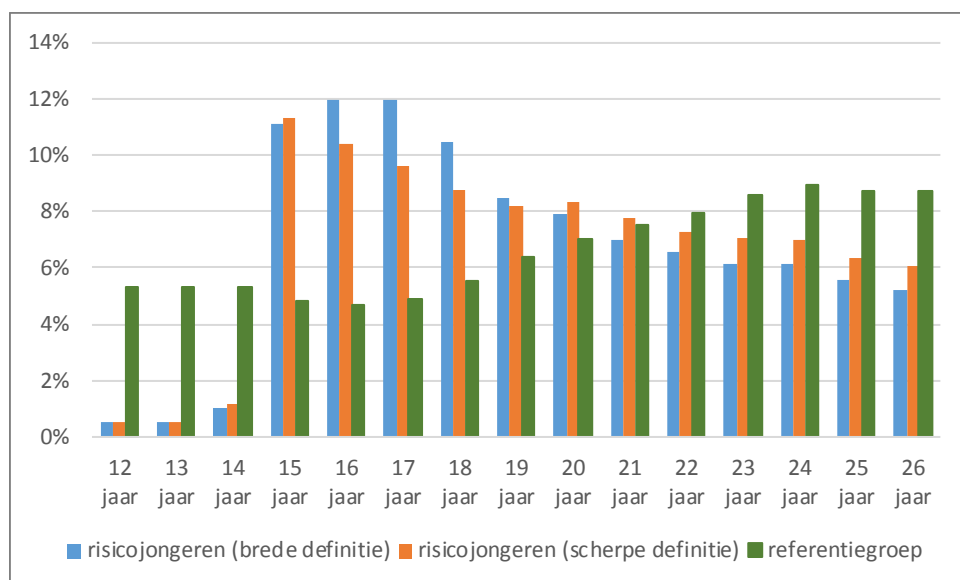


Bron: SSB, CBS, bewerking OBI

In figuur 3-4 is de verdeling naar leeftijd voor de risicogroepen en referentiegroep weergegeven. Jongeren in de leeftijdsgroep 15 tot en met 20 jaar zijn oververtegenwoordigd in

de risicogroepen. Vanaf het 15^{de} leeftijdjaar is het onderwijsniveau van jongeren bekend. Daarvoor staan jongeren in de laagste klassen van het voortgezet onderwijs geregistreerd als algemeen onderwijs volgend. Hierdoor kan pas vanaf deze leeftijd worden bepaald of het onderwijsniveau een risico vormt of niet. Met name hierdoor is de stijging tussen het 14^{de} en 15^{de} levensjaar te verklaren.

Figuur 3-4 Leeftijdsverdeling risicogroepen en referentiegroep op 1 oktober 2014



Bron: SSB, CBS, bewerking OBI

De volgende tabel laat zien wat de positie is van risicjongeren en jongeren uit de referentiegroep in het huishouden waartoe zij behoren. Vergeleken met jongeren uit de referentiegroep zijn jongeren uit de risicogroepen vaker ouder of kind in een eenouderhuishouden en wonen ze vaker in een institutioneel huishouden zoals bijvoorbeeld een verzorgings-, verplegings- en kindertehuis. Minder vaak zijn de risicjongeren alleenstaand, partner in een paar zonder kinderen of kind bij een paar met kinderen.

Tabel 3-2 Risicjongeren en referentiegroep naar positie in het huishouden op 1 oktober 2014

| | risicjongeren (brede definitie) | risicjongeren (scherpe definitie) | referentiegroep |
|---------------------------------|---------------------------------------|---|-----------------|
| eenpersoonshuishouden | 17% | 17% | 22% |
| partner in paar zonder kinderen | 4% | 4% | 13% |
| partner in paar met kinderen | 3% | 3% | 4% |
| kind bij paar met kinderen | 29% | 27% | 37% |
| ouder in eenouderhuishouden | 4% | 4% | 2% |
| kind bij eenouderhuishouden | 33% | 33% | 19% |
| overig huishouden* | 4% | 4% | 3% |
| institutioneel huishouden** | 7% | 8% | 0% |
| aantal 1 okt. 2014 | 6.453 | 5.455 | 118.446 |

Bron: SSB, CBS, bewerking OBI

* Toelichting: alle andersoortige huishouden, bijvoorbeeld bestaande uit twee of meer alleenstaanden.

** Toelichting: Het gaat om personen in instellingen zoals verpleeg-, verzorgings- en kindertehuizen, gezinsvervangende tehuizen, revalidatiecentra en penitentiaire inrichtingen, die daar in principe voor langere tijd (zullen) verblijven.

Het aandeel risicjongeren in de leeftijdsgroep 12 tot 27 jaar is in de gebieden IJsselmonde, Charlois, Feijenoord en Delfshaven het hoogst. Het aantal risicjongeren is het hoogst in Delfshaven.

In de bijlage A tabel A 3-3 zijn aantallen risicjongeren en jongeren uit de referentiegroep opgenomen. Het gebied Delfshaven heeft de meeste risicjongeren volgens de brede definitie, gevolgd door de gebieden Feijenoord, Charlois, IJsselmonde en Prins Alexander. Bij de scherpe definitie zien we het zelfde beeld.

In de bijlage A tabel A 3-4 zijn de aantallen risicjongeren en jongeren van de referentiegroep naar buurt opgenomen. Hierbij is de buurtindeling aangehouden die ook worden gebruikt in het Wijkprofiel.¹⁷

¹⁷ Voor meer informatie over het Wijkprofiel, zie <https://www.rotterdam.nl/bestuur-organisatie/onderzoek/>.

Tabel 3-3 Risicjongeren en referentiegroep naar gebied als aandeel in de leeftijdsgroep 12 tot 27 jaar, op 1 oktober 2014

| | risicjongeren (brede definitie) | risicjongeren (scherpe definitie) |
|--------------------------|---------------------------------------|---|
| Rotterdam Centrum | 3,3% | 2,9% |
| Delfshaven | 5,8% | 5,0% |
| Overschie | 5,6% | 4,6% |
| Noord | 4,8% | 4,1% |
| Hillegersberg-Schiebroek | 4,0% | 2,9% |
| Kralingen-Crooswijk | 3,5% | 2,9% |
| Feijenoord | 5,9% | 5,2% |
| IJsselmonde | 6,9% | 5,9% |
| Pernis | 2,2% | 1,6% |
| Prins Alexander | 4,7% | 3,9% |
| Charlois | 6,9% | 5,8% |
| Hoogvliet | 5,2% | 4,5% |
| Hoek van Holland | 3,0% | 2,4% |
| Rozenburg | 2,7% | 2,3% |
| aantal 1 okt. 2014 | 5,2% | 4,4% |

Bron: SSB, CBS, bewerking OBI

Relatief gezien, namelijk als aandeel van de leeftijdsgroep van 12 tot 27 jaar, komen de risicjongeren het vaakst voor op Zuid, in het NPRZ-gebied¹⁸ en gelijk gevolgd door Delfshaven. Het laatste gebied heeft het hoogste aantal risicjongeren binnen haar grenzen.

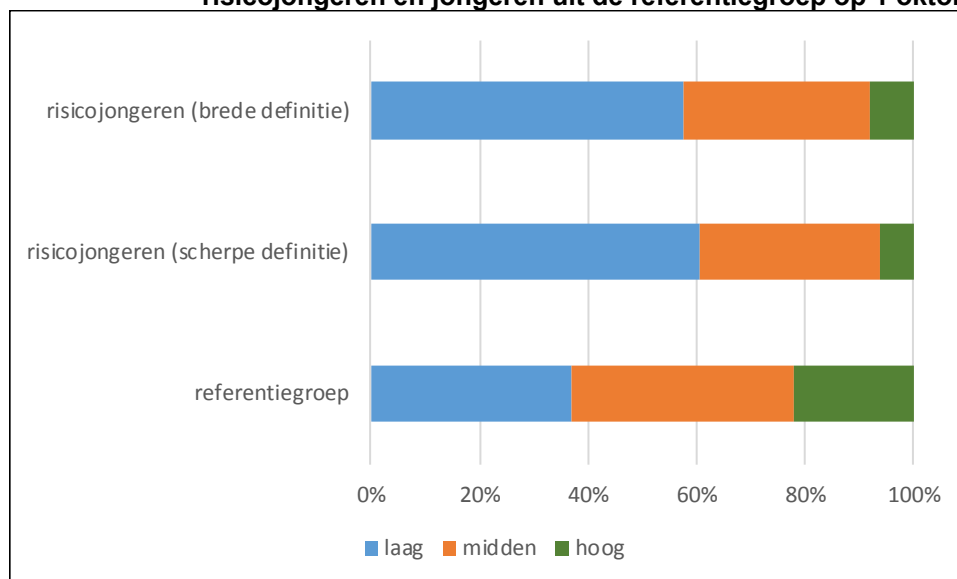
3.3 Sociaal-economische positie van de ouders

Van de jongeren die wonen bij hun ouders wordt de sociaal-economische positie van het huishouden waartoe zij behoren, geschetst. Gekeken is naar het opleidingsniveau en de arbeidsmarktpositie van de ouders en naar het gezamenlijke huishoudinkomen.

In figuur 3-5 is te zien dat de ouders van risicjongeren vaker laag opgeleid zijn dan de ouders van jongeren uit de referentiegroep. Deze tabel laat tevens zien dat ouders van risicjongeren volgens de scherpe definitie iets lager zijn opgeleid dan de ouders van risicjongeren volgens de brede definitie.

¹⁸ Met Zuid worden de gebieden Feijenoord, Charlois en IJsselmonde bedoeld. Tezamen vormen deze gebieden het aandachtsgebied van het Nationaal Programma Rotterdam Zuid (NPRZ).

Figuur 3-5 Hoogste opleidingsniveau* van de ouders van thuiswonende risicojongeren en jongeren uit de referentiegroep op 1 oktober 2014



Bron: SSB, CBS, bewerking OBI * Het opleidingsniveau is deels gebaseerd op registratie en deels geschat op basis van de Enquête Beroepsbevolking. Het vormt daarmee een indicatie.

Van de jongeren die nog bij de ouders wonen, is het huishoudinkomen vergeleken met de inkomensgrens van het minimabeleid (110 procent van het sociaal minimum) en met de armoedegrens (volgens de definitie van CBS/SCP). Het aandeel risicojongeren dat opgroeit in een gezin met een huishoudinkomen onder 110 procent van het sociaal minimum en onder de armoedegrens is hoger dan onder jongeren uit de referentiegroep. Onder risicojongeren volgens de scherpe definitie zijn deze aandelen nog iets hoger dan onder risicojongeren volgens de brede definitie.

Tabel 3-4 Aandeel huishoudens van thuiswonende risicojongeren en jongeren uit de referentiegroep op 1 oktober 2014

| | risicojongeren (brede definitie) | risicojongeren (scherpe definitie) | referentiegroep |
|--|--|--|-----------------|
| % < 110% sociaal minimum | 35% | 37% | 19% |
| % < armoedegrens* | 31% | 33% | 18% |
| aantal huishoudens van jongeren wonend bij ouders | 3.890 | 3.175 | 63.837 |

Bron: SSB, CBS, bewerking OBI * volgens de definitie CBS/SCP

Inkomens in de onderste 40 procent van de landelijke inkomensverdeling worden gewoonlijk 'laag' genoemd, en inkomens uit de bovenste 20 procent 'hoog'. Rotterdam heeft traditioneel een hoger percentage huishoudens met een laag inkomen en een lager percentage

huishoudens met een hoog inkomen.

In de volgende tabel is te zien dat dit ook geldt voor de ouders van jongeren uit de referentiegroep. De helft van de ouders heeft een laag huishoudinkomen. Bij de ouders van risicojongeren is dit nog hoger: 72 procent van de ouders van risicojongeren volgens de brede definitie en 74 procent bij risicojongeren volgens de scherpe definitie. Het aandeel ouders van risicojongeren met een hoog huishoudinkomen is 5 procent; flink lager dan bij de referentiegroep (16 procent).

Tabel 3-5 Verdeling gestandaardiseerd huishoudinkomen van thuiswonende risicojongeren en jongeren uit de referentiegroep op 1 oktober 2014

| | risicojongeren (brede definitie) | risicojongeren (scherpe definitie) | referentiegroep |
|--|--|--|-----------------|
| laag | 72% | 74% | 51% |
| midden | 23% | 22% | 33% |
| hoog | 5% | 5% | 16% |
| aantal huishoudens van jongeren wonend bij ouders | 3.990 | 3.260 | 65.132 |

Bron: SSB, CBS, bewerking OBI

Als laatste indicatie voor de sociaal-economische positie van ouders van risicojongeren is de positie op de arbeidsmarkt bekeken. In geval er twee ouders zijn, is de 'hoogste' arbeidsmarktpositie geteld. Hierbij telt participatie op de arbeidsmarkt als hoger dan geen participatie en is het werk met het hoogste aantal uur per week genomen. Er is verder niet naar niveau van functies gekeken.

De ouders van risicojongeren behoren vaker tot de groep 'geen beroepsbevolking' en tot de groep 'niet-werkende beroepsbevolking'. De ouders van jongeren uit de referentiegroep hebben vaker een baan waarbij 12 uur of meer per week wordt gewerkt. Risicojongeren wonen dus vaker bij werkloze én/of arbeidsongeschikte ouders.

Tabel 3-6 Arbeidsmarktpositie van ouders van thuiswonende risicojongeren en jongeren uit de referentiegroep op 1 oktober 2014

| | risicojongeren (brede definitie) | risicojongeren (scherpe definitie) | referentiegroep |
|---|--|--|-----------------|
| werkt t/m 11 uur per week | 4% | 4% | 3% |
| werkt 12+ uur per week | 46% | 43% | 69% |
| niet-werkende beroepsbevolking | 40% | 43% | 21% |
| geen beroepsbevolking | 10% | 10% | 7% |
| aantal bij ouders wonende jongeren, 1 okt. 2014 | 4.004 | 3.270 | 65.270 |

Bron: SSB, CBS, bewerking OBI

Samenvattend kan worden gesteld dat de ouders van risicojongeren een lagere sociaal-economische positie hebben dan ouders van de jongeren uit de referentiegroep. Ze zijn lager opgeleid, een groter deel van de huishoudens heeft een laag huishoudinkomen en er is vaker sprake van werkloosheid en arbeidsongeschiktheid.

3.4 Situatie jongeren drie jaar eerder

Deze paragraaf beschrijft hoe jongeren die op 1 oktober 2014 risicojongere waren drie jaar eerder, dus op 1 oktober 2011, waren geregistreerd in het onderwijs en op de arbeidsmarkt. Daarbij is een vergelijking gemaakt met jongeren uit de referentiegroep van 1 oktober 2014. Wat zijn de verschillen tussen risicojongeren en jongeren uit de referentiegroep drie jaar eerder op het gebied van onderwijs en arbeid?

Van de risicojongeren uit 2014 woonde 84 (brede definitie) respectievelijk 83 (scherpe definitie) procent drie jaar eerder ook in Rotterdam. Voor jongeren uit de referentiegroep is dit percentage lager: 76 procent. Wellicht dat hier de instroom van studenten in het hoger onderwijs van invloed is.

Een deel van de jongeren is in 2011 niet vindbaar in het BRP. Voor de risicojongeren gaat dit om 4 procent en voor de referentiegroep om 7 procent. Dit zijn bijvoorbeeld jongeren die in 2011 in het buitenland woonden of bijvoorbeeld jongeren die in 2011 tijdelijk niet in het BRP geregistreerd waren. Deze jongeren worden niet meegenomen in de analyses over onderwijs en arbeid.

Tabel 3-7 Aandeel jongeren dat Rotterdam als woonplaats heeft op 1 oktober 2011

| | risicojongeren (brede definitie) | risicojongeren (scherpe definitie) | referentiegroep |
|-------------------------------------|--|--|-----------------|
| woonplaats Rotterdam op 1 okt 2011 | 84% | 83% | 76% |
| niet vindbaar in het BRP 1 okt 2011 | 4% | 4% | 7% |

Bron: SSB, CBS, bewerking OBI

Op 1 oktober 2011 volgden de risicojongeren in verhouding met de jongeren uit de referentiegroep minder vaak onderwijs. Volgden zij wel onderwijs, dan was dit op een lager niveau dan de jongeren uit de referentiegroep.

Tabel 3-8 Aandeel jongeren naar onderwijsdeelname op 1 oktober 2011

| | risicjongeren (brede definitie) | risicjongeren (scherpe definitie) | referentiegroep |
|--------------------------|---------------------------------------|---|-----------------|
| niet onderwijsvolgend | 46% | 49% | 35% |
| mbo 3 en hoger | 4% | 3% | 40% |
| lager dan mbo 3 | 49% | 48% | 25% |
| totaal aantal (100%) | 6.213 | 5.236 | 109.709 |
| niet vindbaar in BRP | 240 | 219 | 8.737 |
| totaal (1 oktober 2014) | 6.453 | 5.455 | 118.446 |

Bron: SSB, CBS, bewerking OBI

In de volgende tabel worden alleen de jongeren weergegeven die op 1 oktober 2011 onderwijs volgden. Zowel onder de risicjongeren als onder de jongeren uit de referentiegroep volgde 1 procent het voortgezet algemeen volwassenonderwijs (vavo). De risicjongeren volgden daarnaast vrijwel alleen onderwijs in het voortgezet onderwijs en in het mbo. Van de jongeren uit de referentiegroep volgde bijna een derde deel hoger onderwijs (hbo en wo).

Tabel 3-9 Onderwijsvolgende jongeren naar onderwijsniveau op 1 oktober 2011

| | risicjongeren (brede definitie) | risicjongeren (scherpe definitie) | referentiegroep |
|---------------------------------------|---------------------------------------|---|-----------------|
| vavo | 1% | 1% | 1% |
| voortgezet onderwijs | 70% | 68% | 41% |
| mbo | 29% | 31% | 27% |
| hbo | x | 0% | 17% |
| wo | x | 0% | 14% |
| aantal onderwijsvolgende jongeren | 3.347 | 2.695 | 71.245 |

Bron: SSB, CBS, bewerking OBI, een X betekent te weinig waarnemingen om vanwege de privacy te mogen publiceren.

Het onderwijsniveau van drie op de tien risicjongeren volgens de brede definitie en van een derde van de risicjongeren volgens de scherpe definitie is zeer laag (secundair onderwijs, eerste fase laag) en geeft geen toegang tot secundair tweede fase onderwijs (dat wil zeggen: onderwijs vanaf mbo-2 niveau). De deelname van risicjongeren in 2011 concentreert zich vooral op het niveau mbo-2 en lager. Bij de risicjongeren volgens de brede definitie volgt 8 procent een opleiding met een hoger niveau. Onder de risicjongeren volgens de scherpe definitie is dit maar 3 procent. Vergeleken met de referentiegroep is dit een groot verschil: 61 procent van de jongeren van de referentiegroep zit op het niveau secundair onderwijs, tweede

fase midden ofwel mbo-3 en hoger. Met de huidige arbeidsmarktperspectieven is dit wel het minimumniveau om kansrijk te zijn op de arbeidsmarkt.

Tabel 3-10 Onderwijsvolgende jongeren naar onderwijsniveau* op 1 oktober 2011

| | risicjongeren (brede definitie) | risicjongeren (scherpe definitie) | referentiegroep |
|-----------------------------------|---------------------------------------|---|-----------------|
| primair onderwijs | x | x | 0% |
| sec. onderwijs, 1e fase, laag | 30% | 33% | 11% |
| sec. onderwijs, 1e fase, midden | 19% | 23% | 4% |
| sec. onderwijs, 1e fase, hoog | 31% | 25% | 16% |
| sec. onderwijs, 2e fase, laag | 11% | 14% | 7% |
| sec. onderwijs, 2e fase, midden | 4% | x | 12% |
| sec. onderwijs, 2e fase, hoog | 4% | 3% | 18% |
| hoger onderwijs, 1e fase, laag | 0% | 0% | 0% |
| hoger onderwijs, 1e fase, midden | 0% | 0% | 17% |
| hoger onderwijs, 1e fase, hoog | x | 0% | 11% |
| hoger onderwijs, 2e fase | 0% | 0% | 2% |
| hoger onderwijs, 3e fase | 0% | 0% | 1% |
| aantal onderwijsvolgende jongeren | 3.347 | 2.695 | 71.245 |

Bron: SSB, CBS, bewerking OBI, een X betekent te weinig waarnemingen om vanwege de privacy te mogen publiceren.

* In de bijlage is een nadere beschrijving te vinden van de indeling naar niveau.

Ten opzichte van de jongeren uit de referentiegroep hadden minder risicjongeren werk: zo'n 11 procent, terwijl 37 procent van de jongeren uit de referentiegroep in 2011 werk had. Risicjongeren volgden vaker (nog) onderwijs zonder dit te combineren met werk: ruim de helft. Onder de jongeren van de referentiegroep was dit 39 procent. Risicjongeren behoorden in verhouding vaker tot de niet-werkende beroepsbevolking en waren dus vaker werkloos. Ruim een vijfde van de jongeren volgde geen onderwijs én behoorde niet tot de beroepsbevolking. Onder de risicjongeren volgens de scherpe definitie was dit iets hoger.

Tabel 3-11 Aandeel jongeren naar onderwijspositie op 1 oktober 2011

| | risicjongeren (brede definitie) | risicjongeren (scherpe definitie) | referentiegroep |
|---------------------------------------|---------------------------------------|---|-----------------|
| werkt t/m 11 uur per week | 7% | 6% | 20% |
| werkt 12 uur of meer per week | 5% | 5% | 17% |
| niet-werkende beroepsbevolking | 9% | 10% | 2% |
| geen beroepsbevolking, geen onderwijs | 22% | 26% | 22% |
| Scholer/student | 58% | 53% | 39% |
| | | | |
| totaal aantal (100%) | 6.213 | 5.236 | 109.709 |
| | | | |
| niet vindbaar in BRP | 240 | 219 | 8.737 |
| | | | |
| totaal (1 oktober 2014) | 6.453 | 5.455 | 118.446 |

Bron: SSB, CBS, bewerking OBI, een X betekent te weinig waarnemingen om te mogen publiceren.

Van de risicjongeren op 1 oktober 2014 is bepaald wat hun onderwijs- en arbeidsmarktpositie drie jaar eerder was. Dit is vergeleken met die van jongeren uit de referentiegroep. In 2011 volgen risicjongeren iets minder vaak onderwijs dan de jongeren uit de referentiegroep en als zij wel onderwijs volgen dan is dit op een lager niveau. Het onderwijsniveau van een derde van de risicjongeren is zelfs zeer laag en geeft geen toegang tot onderwijs vanaf mbo-2 niveau. Verwachting is dat een opleiding vanaf het niveau mbo-3 nodig is om (enigszins) kansrijk te zijn op de arbeidsmarkt: zeker negen op tien van de risicjongeren volgt in 2011 een opleiding lager dan dit niveau ten opzichte van 61 procent jongeren behorend tot de referentiegroep. Risicjongeren hebben dan ook minder vaak werk en behoren vaker tot de niet-werkende beroepsbevolking.

Drie jaar eerder zijn er op het vlak van onderwijs en arbeid al verschillen tussen risicjongeren en jongeren uit de referentiegroep waarbij de risicjongeren al een ongunstige positie hebben dan jongeren uit de referentiegroep.

A Bijlagen

A.1 Literatuurlijst

Boom, J. de, Y. Seidler, A. Weltevrede en P. van Wensveen: 'Rotterdamse groepen, 2015, Een monitor van de maatschappelijke positie van Rotterdamse groepen', Risbo, Erasmus Universiteit Rotterdam, november 2015.

Boom, J. de, P. van Wensveen, A.L. Roode en P. de Graaf, 'Basismonitor Onderwijs Nationaal Programma Zuid 2016', Risbo, Erasmus Universiteit Rotterdam en OBI, gemeente Rotterdam, januari 2017.

Boom, J. de, P. van Wensveen, A.L. Roode en P. de Graaf, 'Basismonitor Onderwijs Nationaal Programma Zuid, De verklarende analyse', Risbo, Erasmus Universiteit Rotterdam en OBI, gemeente Rotterdam, mei 2017.

CBS, <https://www.cbs.nl/nl-nl/achtergrond/2016/47/criminaliteit>.

Hoorik, Irma van: 'Literatuurstudie, (Hoe) werkt talentontwikkeling bij 'risicjongeren'? Bouwstenen voor nader onderzoek', Nederlands Jeugdinstituut, juli 2011.

Gemeente Rotterdam: 'Elke jongere telt', programma Rotterdamse Risicjongeren 2016 – 2017, maart 2016.

Noorda Jaap, Annelieke van Dijk, m.m.v. Daan Vosskühler: 'Spookjongeren, Quickscan naar uitgeschreven jongeren in Amsterdam Nieuw-West', Noorda en Co, Amsterdam, maart 2014.

NPRZ, Deel II, Voortgangsrapportage NPRZ 2016, Nationaal Programma Rotterdam Zuid, 2016.

Roode, Annemarie, en Paul de Graaf: 'Rotterdamse jongeren en de arbeidsmarkt.

Editie 2015', Deelanalyse van de studie Werk en werken in de Rijnmond', gemeente Rotterdam (O&BI), maart 2016.

Roode, Annemarie, en Paul de Graaf: 'Monitor Risicjongeren 2016, Monitor voor het programma's 'Elke jongere telt' en 'Jongeren aan de slag', onderdeel arbeidsmarktanalyse 2016, gemeente Rotterdam (O&BI), juni 2017.

Pels, Trees, Marjolijn Distelbrink, Liselotte Postma, m.m.v. Paul Geense, 'Opvoeding in de migratiecontext, Review van onderzoek naar de opvoeding in gezinnen van nieuwe Nederlanders', Verwey-Jonker Instituut, juli 2009.

Spierings, dr. F., drs. T. Tadjman, dr. M. Meeuwisse en dr. J. Onstenk: 'Literatuurstudie Risicjongeren. Onderwijs, Arbeid, Zorg en Veiligheid'; Kenniswerkplaats Rotterdams Talent, Rotterdam, 2015.

A.2 Tabellen hoofdstuk 2 Cohort risicojongeren 2012

Tabel A.2-1 Aandeel jongeren cohort 2012 naar leeftijdsjaar op 1 oktober 2014

| | risicojongeren (brede definitie) | risicojongeren (scherpe definitie) | referentiegroep |
|-----------------------------------|--|--|-----------------|
| 14 jaar | 0% | 0% | 6% |
| 15 jaar | 1% | 1% | 6% |
| 16 jaar | 1% | 2% | 6% |
| 17 jaar | 14% | 14% | 5% |
| 18 jaar | 14% | 12% | 5% |
| 19 jaar | 13% | 10% | 5% |
| 20 jaar | 11% | 9% | 6% |
| 21 jaar | 8% | 8% | 7% |
| 22 jaar | 7% | 7% | 7% |
| 23 jaar | 6% | 7% | 7% |
| 24 jaar | 6% | 7% | 8% |
| 25 jaar | 5% | 6% | 8% |
| 26 jaar | 5% | 5% | 8% |
| 27 jaar | 5% | 6% | 8% |
| 28 jaar | <u>5%</u> | <u>5%</u> | <u>9%</u> |
| | 100% | 100% | 100% |
| totaal aantal wonend in Rotterdam | 5.937 | 4.985 | 100.024 |
| woont niet meer in Rotterdam | 757 | 672 | 12.081 |
| niet vindbaar in het BRP | 432 | 400 | 5.420 |
| aantal 1 okt. 2012 | 7.126 | 6.057 | 117.525 |

Bron: SSB, CBS, bewerking OBI

A.3 Tabellen hoofdstuk 2 Cohort risicojongeren 2012

Tabel A.3-1 Risicojongeren jongeren referentiegroep naar herkomst op 1 oktober 2014

| | risicojongeren (brede definitie) | risicojongeren (scherpe definitie) | referentiegroep |
|-------------------------|--|--|-----------------|
| autochtoon | 26% | 25% | 42% |
| niet-westers allochtoon | 68% | 68% | 47% |
| westers allochtoon | 6% | 6% | 11% |
| Nederlands | 26% | 25% | 42% |
| Antilliaans/Arubaans | 13% | 13% | 5% |
| Surinaams | 13% | 13% | 9% |
| Kaapverdiaans | 5% | 5% | 3% |
| Turks | 10% | 11% | 10% |
| Marokkaans | 17% | 17% | 9% |
| Overig westers | 2% | 2% | 4% |
| EU-MOE-landers | 4% | 4% | 8% |
| Overig niet-westers | 9% | 9% | 10% |
| autochtoon | 26% | 25% | 42% |
| 1e generatie allochtoon | 19% | 20% | 18% |
| 2e generatie allochtoon | 55% | 55% | 40% |
| aantal 1 okt. 2014 | 6.453 | 5.455 | 118.446 |

Bron: SSB, CBS, bewerking OBI

Tabel A.3-2 Risicjongeren en jongeren referentiegroep naar leeftijdsverdeling op 1 oktober 2014

| | risicjongeren (brede definitie) | risicjongeren (scherpe definitie) | referentiegroep |
|--------------------|---------------------------------------|---|-----------------|
| 12 en 13 jaar* | 1% | 1% | 11% |
| 14 jaar | 1% | 1% | 5% |
| 15 jaar | 11% | 11% | 5% |
| 16 jaar | 12% | 10% | 5% |
| 17 jaar | 12% | 10% | 5% |
| 18 jaar | 10% | 9% | 6% |
| 19 jaar | 8% | 8% | 6% |
| 20 jaar | 8% | 8% | 7% |
| 21 jaar | 7% | 8% | 8% |
| 22 jaar | 7% | 7% | 8% |
| 23 jaar | 6% | 7% | 9% |
| 24 jaar | 6% | 7% | 9% |
| 25 jaar | 6% | 6% | 9% |
| 26 jaar | 5% | 6% | 9% |
| aantal 1 okt. 2014 | 6.453 | 5.455 | 118.446 |

Bron: SSB, CBS, bewerking OBI

* De leeftijdsjaren 12 en 13 jaar zijn samengevoegd vanwege te kleine aantallen in de groepen risicjongeren.

Tabel A.3-3 Risicjongeren en jongeren referentiegroep naar gebied op 1 oktober 2014

| | risicjongeren (brede definitie) | risicjongeren (scherpe definitie) | referentiegroep |
|--------------------------|---------------------------------------|---|-----------------|
| Rotterdam Centrum | 236 | 207 | 6.993 |
| Delfshaven | 1.089 | 928 | 17.548 |
| Overschie | 148 | 120 | 2.478 |
| Noord | 535 | 454 | 10.531 |
| Hillegersberg-Schiebroek | 266 | 192 | 6.407 |
| Kralingen-Crooswijk | 469 | 388 | 13.058 |
| Feijenoord | 901 | 801 | 14.418 |
| IJsselmonde | 732 | 628 | 9.827 |
| Pernis | 18 | 13 | 784 |
| Prins Alexander | 733 | 598 | 14.712 |
| Charlois | 897 | 757 | 12.139 |
| Hoogvliet | 323 | 282 | 5.928 |
| Hoek van Holland | 49 | 38 | 1.562 |
| Rozenburg | 57 | 49 | 2.032 |
| aantal 1 okt. 2014 | 6.453 | 5.455 | 118.446 |

Bron: SSB, CBS, bewerking OBI

Tabel A.3-4a Risicojongeren en jongeren referentiegroep naar buurt op 1 oktober 2014

| | risicojongeren (brede definitie) | | risicojongeren (scherpe definitie) | | referentiegroep |
|------------------------------------|-------------------------------------|------|--|------|-----------------|
| | aantal | % | aantal | % | |
| Stadscentrum | | | | | |
| Stadsdriehoek | 55 | 1,8% | 49 | 1,6% | 2.961 |
| Oude Westen | 139 | 6,3% | 122 | 5,5% | 2.061 |
| Cool | 31 | 3,0% | 26 | 2,5% | 1.011 |
| C.S. Kwartier | x | x | x | x | 217 |
| Nieuwe Werk/Dijkzigt | x | x | x | x | 743 |
| Delfshaven | | | | | |
| Delfshaven | 125 | 6,3% | 104 | 5,2% | 1.875 |
| Bospolder | 150 | 8,6% | 124 | 7,1% | 1.595 |
| Tussendijken | 99 | 6,0% | 84 | 5,1% | 1.540 |
| Spangen | 154 | 5,8% | 133 | 5,0% | 2.520 |
| Nieuwe Westen | 236 | 4,7% | 204 | 4,1% | 4.774 |
| Middelland | 219 | 6,8% | 191 | 5,9% | 3.009 |
| Oud Mathenesse/Witte Dorp | 64 | 4,1% | 54 | 3,4% | 1.507 |
| Schiemond | 42 | 5,5% | 34 | 4,4% | 728 |
| Overschie | | | | | |
| Kleinpolder | 97 | 7,5% | 79 | 6,1% | 1.190 |
| NoordKethel/Schieveen/Zestienhoven | 10 | 3,6% | x | x | 265 |
| Overschie | 41 | 3,9% | 32 | 3,0% | 1.023 |
| Noord | | | | | |
| Agniesebuurt | 54 | 5,3% | 51 | 5,0% | 956 |
| Provenierswijk | 57 | 5,0% | 49 | 4,3% | 1.072 |
| Bergpolder | 50 | 2,5% | 43 | 2,2% | 1.928 |
| Blijdorp/Blijdorpsepolder | 84 | 5,2% | 75 | 4,6% | 1.536 |
| Liskwartier | 62 | 4,3% | 44 | 3,1% | 1.378 |
| Oude Noorden | 228 | 5,9% | 192 | 4,9% | 3.661 |
| Hillegersberg-Schiebroek | | | | | |
| Schiebroek | 154 | 5,8% | 120 | 4,5% | 2.520 |
| Hillegersberg-zuid | 31 | 2,4% | 22 | 1,7% | 1.255 |
| Hillegersberg-noord | 41 | 3,8% | 29 | 2,7% | 1.028 |
| Terbregge | 21 | 3,3% | 10 | 1,6% | 613 |
| Molenlaankwartier | 19 | 1,9% | 11 | 1,1% | 991 |
| Kralingen-Crooswijk | | | | | |
| Rubroek | 92 | 4,6% | 76 | 3,8% | 1.909 |
| Nieuw Crooswijk | 28 | 4,6% | 22 | 3,6% | 587 |
| Oud Crooswijk | 148 | 8,2% | 129 | 7,1% | 1.660 |
| Kralingen-west | 137 | 3,4% | 113 | 2,8% | 3.933 |
| Kralingen-Oost/Kralingse Bos | x | x | x | x | 2.263 |
| De Esch | 28 | 3,2% | 22 | 2,5% | 851 |
| Struisenburg | x | x | x | x | 1.855 |

Bron: SSB, CBS, bewerking OBI, x betekent dat het aantal in de buurt te klein is om te mogen rapporteren

Tabel A.3-4b Risicojongeren en jongeren referentiegroep naar buurt op 1 oktober 2014

| | risicojongeren (brede definitie) | | risicojongeren (scherpe definitie) | | referentiegroep |
|----------------------------------|-------------------------------------|-------------|--|-------------|-----------------|
| | aantal | % | aantal | % | |
| Feijenoord | | | | | |
| Kop van Zuid | x | x | x | x | 561 |
| Kop van Zuid-Entrepot | 78 | 5,6% | 68 | 4,9% | 1.308 |
| Vreewijk | 146 | 6,1% | 136 | 5,6% | 2.262 |
| Bloemhof | 196 | 6,1% | 176 | 5,4% | 3.040 |
| Hillesluis | 170 | 5,9% | 150 | 5,2% | 2.700 |
| Katendrecht | 49 | 6,7% | 42 | 5,7% | 685 |
| Afrikaanderwijk | 130 | 6,6% | 112 | 5,6% | 1.853 |
| Feijenoord | 100 | 6,4% | 89 | 5,7% | 1.462 |
| Noordereiland | x | x | x | x | 547 |
| IJsselmonde | | | | | |
| Oud IJsselmonde | 33 | 3,4% | 28 | 2,9% | 942 |
| Lombardijen | 168 | 7,2% | 141 | 6,0% | 2.166 |
| Beverwaard | 182 | 7,3% | 153 | 6,1% | 2.320 |
| Groot-IJsselmonde Noord | 179 | 8,8% | 153 | 7,5% | 1.864 |
| Groot-IJsselmonde Zuid | 170 | 6,3% | 153 | 5,7% | 2.535 |
| Pernis | | | | | |
| Pernis | 18 | 2,2% | 13 | 1,6% | 784 |
| Prins Alexander | | | | | |
| 's-Gravenland | x | x | x | x | 1.779 |
| Kralingseveer | x | x | x | x | 287 |
| Prinsenland | 65 | 4,4% | 59 | 4,0% | 1.418 |
| Het Lage Land | 72 | 3,8% | 56 | 2,9% | 1.833 |
| Ommoord | 203 | 5,5% | 167 | 4,5% | 3.470 |
| Zevenkamp | 193 | 6,5% | 161 | 5,4% | 2.796 |
| Oosterflank | 82 | 5,0% | 64 | 3,9% | 1.571 |
| Nesselande | 81 | 4,9% | 65 | 4,0% | 1.558 |
| Charlois | | | | | |
| Tarwewijk | 175 | 5,8% | 151 | 5,0% | 2.824 |
| Carnisse | 126 | 5,5% | 102 | 4,5% | 2.151 |
| Zuidwijk | 179 | 8,4% | 144 | 6,7% | 1.955 |
| Oud-Charlois | 166 | 6,0% | 131 | 4,7% | 2.618 |
| Wielewaal | x | x | 12 | 9,0% | 122 |
| Zuidplein | x | x | x | x | 141 |
| Pendrecht | 167 | 7,7% | 154 | 7,1% | 1.991 |
| Zuiderpark | 53 | 37,1% | 51 | 35,7% | 90 |
| Heijplaat | x | 4,6% | x | x | 247 |
| Hoogvliet | | | | | |
| Hoogvliet-noord | 131 | 5,4% | 116 | 4,8% | 2.300 |
| Hoogvliet-zuid | 192 | 5,0% | 166 | 4,3% | 3.628 |
| Hoek van Holland | | | | | |
| Strand en Duin | x | x | x | x | 310 |
| Dorp/Rijnpoort | x | x | x | x | 1.252 |
| Rozenburg | | | | | |
| Rozenburg | 57 | 2,7% | 49 | 2,3% | 2.032 |
| Totaal aantal 1 okt. 2014 | 6.453 | 5,2% | 5.455 | 4,4% | 118.446 |

Bron: SSB, CBS, bewerking OBI, x betekent dat het aantal in de buurt te klein is om te mogen rapporteren

Tabel A.3-5 Verklaring onderwijsniveaus bij tabel 3-11 op 1 oktober 2011

| risicjongeren (brede definitie) | |
|----------------------------------|--|
| primair onderwijs | primair onderwijs (o.a. basisonderwijs groep 3 en hoger) |
| sec. onderwijs, 1e fase, laag | secundair onderwijs, eerste fase, laag (opleidingen die geen toegang geven tot SOI-4, deel zonder vooropleidingseisen) |
| sec. onderwijs, 1e fase, midden | secundair onderwijs, eerste fase, midden (o.a. vmbo basisberoepsgerichte leerweg, mbo-1) |
| sec. onderwijs, 1e fase, hoog | secundair onderwijs, eerste fase, hoog (o.a. vmbo kaderberoepsgerichte, gemengde en theoretische leerweg/mavo, havo/vwo) |
| sec. onderwijs, 2e fase, laag | secundair onderwijs, tweede fase, laag (o.a. mbo-2, kmbo) |
| sec. onderwijs, 2e fase, midden | secundair onderwijs, tweede fase, midden (o.a. mbo-3, havo bovenbouw) |
| sec. onderwijs, 2e fase, hoog | secundair onderwijs, tweede fase, hoog (o.a. mbo-4, vwo bovenbouw, propedeuse hbo/wo, mbo-lang oude stijl) |
| hoger onderwijs, 1e fase, laag | hoger onderwijs, eerste fase, laag (o.a. associate degree, kort hbo) |
| hoger onderwijs, 1e fase, midden | hoger onderwijs, eerste fase, midden (o.a. hbo bachelor, hbo oude stijl) |
| hoger onderwijs, 1e fase, hoog | hoger onderwijs, eerste fase, hoog (o.a. wo bachelor, wo kandidaats) |
| hoger onderwijs, 2e fase | hoger onderwijs, tweede fase (o.a. hbo master, wo master, wo doctoraal) |
| hoger onderwijs, 3e fase | hoger onderwijs, derde fase (o.a. onderwijs dat leidt tot promotie, postdoctorale opleidingen en 3-jarige wo-masters) |

Bron: SSB, CBS, bewerking OBI