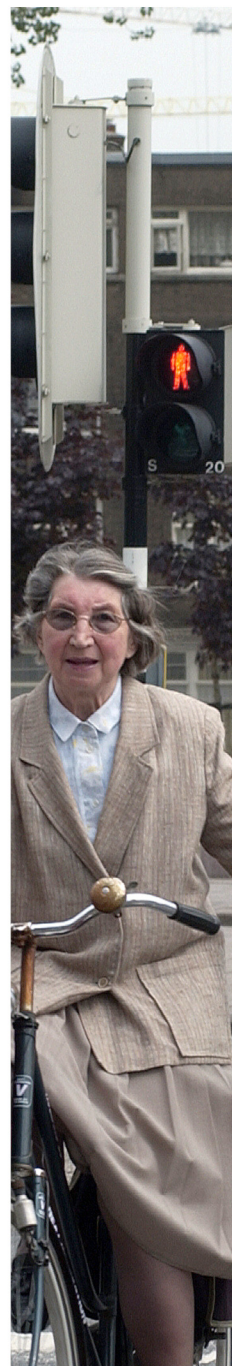
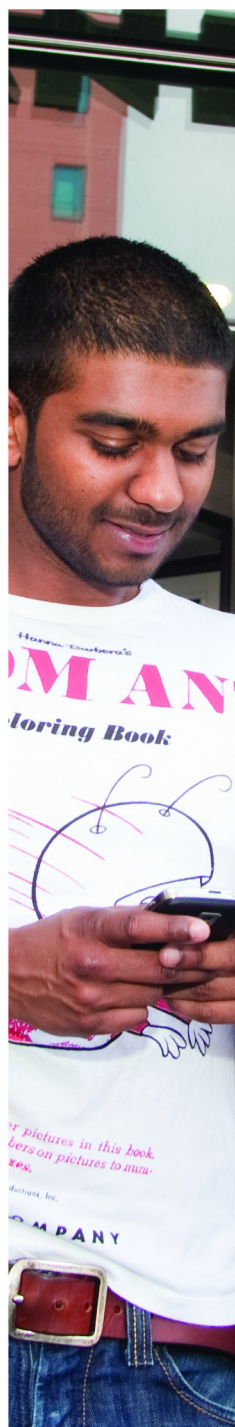
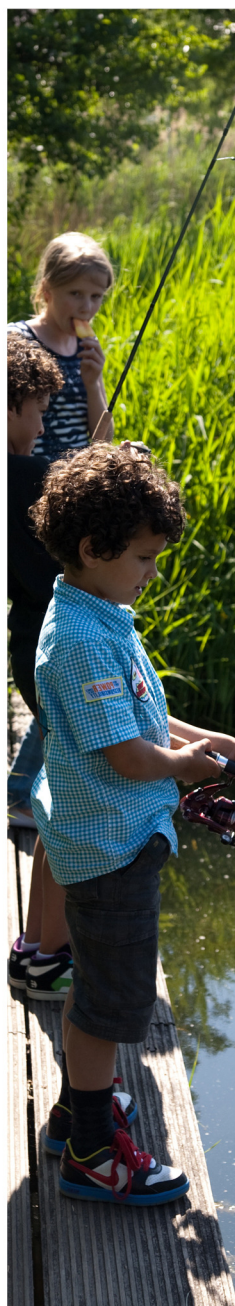


# Rotterdamse jongeren en de arbeidsmarkt. Editie 2015

Onderzoek en Business Intelligence





# Rotterdamse jongeren en de arbeidsmarkt. Editie 2015

Deelanalyse van de studie Werk en werken in de Rijnmond

Annemarie Roode en Paul de Graaf

Onderzoek en Business Intelligence (O&BI)  
Maart 2016

In opdracht van de gemeente Rotterdam.

© Onderzoek en Business Intelligence (O&BI)

Project: 4140

Postadres:  
Postbus 21323  
3001 AH Rotterdam

Telefoon: (010) 267 15 00  
E-mail: [onderzoek@rotterdam.nl](mailto:onderzoek@rotterdam.nl)  
Website: [www.rotterdam.nl/onderzoek](http://www.rotterdam.nl/onderzoek)

## INHOUD

	<b>Samenvatting en conclusies</b>	<b>5</b>
<b>1</b>	<b>Inleiding</b>	<b>11</b>
<b>2</b>	<b>Arbeidsmarktgroepen</b>	<b>12</b>
<b>3</b>	<b>Kenmerken van de vijf arbeidsmarktgroepen vergeleken</b>	<b>16</b>
	3.1 Demografie	16
	3.2 Onderwijs	20
<b>4</b>	<b>Werkende jongeren</b>	<b>25</b>
	4.1 Werkende jongeren naar werkduur	25
	4.2 Werkende jongeren naar arbeidslocatie	25
	4.3 Werkende jongeren naar bedrijfssector	26
	4.4 Werkende jongeren naar arbeidsrelatie	31
<b>5</b>	<b>Jongeren met een uitkering en/of ingeschreven bij het UWV</b>	<b>35</b>
<b>6</b>	<b>Jongeren en dynamiek op de arbeidsmarkt</b>	<b>37</b>
	6.1 Transitie in arbeidsmarkt status van jongeren in Rijnmond	37
<b>7</b>	<b>Risicjongeren</b>	<b>40</b>
	7.1 Studie naar risicjongeren van de Kenniswerkplaats Rotterdams Talent	40
	7.2 Risicjongeren in cijfers	41
<b>A</b>	<b>Literatuurlijst</b>	<b>51</b>
<b>B</b>	<b>Spreiding van risicjongeren over de stad</b>	<b>53</b>



## Samenvatting en conclusies

*De voorliggende rapportage brengt de arbeidsmarktpositie van Rotterdamse jongeren in de leeftijdsgroep 15 tot 27 jaar in kaart vanuit het perspectief van de arbeidsmarkt. Dat betekent dat er gekeken is naar alle jongeren die op de arbeidsmarkt actief zijn, ook al betreft het werk dat naast het volgen van een opleiding wordt verricht. Daarnaast wordt aandacht besteed aan de groep risicojongeren.*

*Deze rapportage is een verdieppingsanalyse van de arbeidsmarktanalyse die in 2015 door de gemeente Rotterdam (O&BI) in samenwerking met de Erasmus Universiteit Rotterdam (SEOR) is uitgebracht. Hiermee moeten aanknopingspunten voor beleid worden geboden; vooral voor het Rotterdams actieprogramma tegen jeugdwerkloosheid 'Jongeren aan de slag' en het programma 'Risicojongeren'.*

### **Vijf arbeidsmarktgroepen**

*De jongeren in de leeftijd van 15 tot 27 jaar zijn in vijf arbeidsmarktgroepen verdeeld, namelijk:*

- 1. werkenden, minder dan 12 uur per week;*
- 2. werkenden, 12 uur of meer per week;*
- 3. niet-werkende beroepsbevolking ofwel werklozen;*
- 4. niet werkenden, niet behorend tot de beroepsbevolking;*
- 5. onderwijsvolgenden zonder werk.*

*In oktober 2014 zijn er ruim 105 duizend jongeren in de leeftijdsgroep 15 tot 27 jaar. Van hen werkt de helft, hetzij in een baan met een werkweek van minder dan 12 uur (groep 1), hetzij in een baan met een werkweek van 12 uur of meer (groep 2). De resterende jongeren werken niet, waarbij 6 procent van alle jongeren geacht wordt werk te zoeken (groep 3). Deze jongeren hebben namelijk een bijstandsuitkering en/of een WW-uitkering en/of een gedeeltelijke arbeidsongeschiktheidsuitkering en/of zijn ingeschreven als werkzoekende bij het UWV. Daarnaast is er een groep jongeren (11 procent van het totaal) die geen werk hebben, geen onderwijs volgen, geen uitkering hebben (afgezien van volledig arbeidsongeschikten) en niet ingeschreven zijn als werkzoekende (groep 4). Dit is een groep jongeren die daarom bij de gemeente slecht tot niet in beeld is. Zij bevat jongeren die andere dingen doen dan werken en onderwijs volgen zoals voor kinderen zorgen, maar ook verschillende soorten probleemjongeren en "drop outs". Drie van de tien jongeren ten slotte werken niet, maar volgen wel nog onderwijs (groep 5).*

*Ten opzichte van 2009 is het aandeel jongeren dat 12 uur of meer per week werkt gedaald, terwijl de aandelen van de andere arbeidsmarktgroepen zijn gestegen. Vooral het aandeel jongeren dat gerekend wordt tot de niet-werkende beroepsbevolking (de werklozen) is relatief fors toegenomen.*

### **De beroepsbevolking van 15 tot 27 jaar**

*De eerste drie arbeidsmarktgroepen vormen samen de beroepsbevolking. Binnen de beroepsbevolking is het aandeel werkenden in de periode 2009-2014 gedaald van 92,7 naar 89,3 procent. Dit is veroorzaakt door een daling van de jongeren die 12 uur of meer werken. Het percentage jongeren in de niet-werkende beroepsbevolking steeg van 7,3 procent in 2009 naar 10,7 procent in 2014.*

### **Participatie**

*De bruto-participatie (het percentage dat werkt of dat gerekend wordt tot de niet-werkende beroepsbevolking) in de leeftijdsgroep van 15 tot 27 jaar is in de periode 2009-2014 gedaald van 62,1 naar 59,1 procent. Het aandeel jongeren dat actief is op de arbeidsmarkt is dus gedaald. Ook de netto-participatie (het percentage daadwerkelijk werkenden) onder jongeren is in deze periode gedaald: van 59,0 naar 56,9 procent.*

### **Drie leeftijdsgroepen**

*Bij een uitsplitsing van jongeren in leeftijdsgroepen van 15 tot 18 jaar, 18 tot 23 jaar en 23 tot 27 jaar is duidelijk te zien hoe jongeren een omslag maken van het volgen van onderwijs naar werk. In de jongste leeftijdsgroep wordt door het grootste deel onderwijs gevolgd en bestaat werk uit kleine baantjes. In de oudste groep heeft de helft werk met een werkweek van 12 uur of meer en is het aandeel dat behoort tot de niet-werkende beroepsbevolking hoger dan bij de andere leeftijdsgroepen.*

*Bij alle drie de leeftijdsgroepen is het aantal werkenden met een werkweek van 12 uur of meer in de periode 2009-2014 afgenomen. Een toename is te zien van degenen met een werkweek van minder dan 12 uur, en bij de jongeren vanaf 18 jaar vond een toename plaats van de niet-werkende beroepsbevolking en van de niet-beroepsbevolking.*

### **Jongens en meiden**

*Meiden werken vaker minder dan 12 uur per week dan jongens. Dit geldt in alle drie de onderscheiden leeftijdsgroepen. Vanaf 18 jaar werken jongens iets vaker 12 uur of meer per week.*

### **Etniciteit en generatie**

*Autochtone jongeren werken in verhouding tot allochtone jongeren vaker 12 uur of meer, en behoren minder vaak tot de niet-werkende beroepsbevolking. Eerste en tweede generatie allochtonen hebben even vaak werk van 12 uur of meer per week. De eerste generatie behoort relatief vaak niet tot de beroepsbevolking, en de tweede generatie is relatief vaak (nog) alleen onderwijsvolgend.*

*Zowel voor autochtone als voor allochtone jongeren geldt dat zij in 2014 relatief minder vaak 12 uur of meer per week werken. Daarnaast is bij de eerste generatie allochtone jongeren ook een daling te zien van het aandeel werkenden met een kleine baan. Het aandeel werklozen is relatief het sterkst toegenomen bij autochtone jongeren en bij de tweede generatie allochtone jongeren. Desondanks is de relatieve werkloosheid in 2014 het hoogst onder de eerste generatie allochtone jongeren.*

### **Onderwijs**

*In oktober 2014 volgt in totaal 59 procent van de jongeren in de leeftijdsgroep 15 tot 27 jaar onderwijs. Dit is vrijwel een zelfde percentage als in 2009. Van deze jongeren volgt in oktober 2014 78 procent onderwijs op mbo-3 niveau of hoger. In 2009 was dat 74 procent. Het niveau is dus gestegen.*

*Van de werkende jongeren met een kleine baan volgt 82 procent tevens onderwijs: 70 procent op het niveau mbo-3 of hoger, en 12 procent op een lager niveau. Van de werkende jongeren met een werkweek van 12 uur of meer volgt 32 procent tevens een opleiding: 28 procent op mbo-3 niveau of hoger, en 4 procent op een lager niveau.*



*Bij de niet-werkende beroepsbevolking, de werklozen, volgen relatief de minste jongeren tevens onderwijs: ruim een kwart. Hun aandeel laag opgeleiden is veel hoger dan dat van werkende jongeren. Het opleidingsniveau hangt dus samen met het hebben van werk; vooral wanneer het gaat om werk met een werkweek van 12 uur of meer.*

*Behalve naar het niveau kan ook worden gekeken naar de opleidingsrichting. Vooral opleidingen met de richting 'techniek' zouden jongeren een beter perspectief geven op werk dan opleidingen met een andere richting. Bij werkende jongeren met een grotere baan blijkt 10% een hoogst behaalde diploma in de techniek te hebben, en bij werkloze jongeren 9 procent. Dit verschilt weinig.*

*Verschillen in de opleidingsrichting van het hoogst behaalde diploma zijn er nauwelijks als 2009 en 2013 worden vergeleken. Er zijn geen signalen dat de richting van opleidingen is veranderd omdat bijvoorbeeld het perspectief op werk niet voor elke opleidingsrichting even gunstig wordt geacht.*

### **Werkende jongeren**

*Van de werkende jongeren werkt ruim de helft minder dan 20 uur per week, en 42 procent minder dan 12 uur. Ruim een kwart werkt 35 uur of meer per week. Een kwart werkt buiten Rotterdam. Het zijn vooral de jongeren vanaf 23 jaar die buiten de stad werken: 34 procent. Hoog opgeleide werkende jongeren werken vaker buiten Rotterdam dan lager opgeleide.*

*Sectoren waar relatief veel jongeren werken zijn 'detailhandel en reparatie', 'zakelijke dienstverlening', 'horeca' en 'gezondheids- en welzijnzorg'. Twee van de vijf werkende jongeren met een kleine baan werken in de sector 'detailhandel en reparatie'. Van de werkende jongeren in de leeftijdsgroep 15 tot 18 jaar heeft 73 procent werk in deze sector; daarnaast werkt 14 procent in de 'horeca'. Met het stijgen van de leeftijd worden deze sectoren minder belangrijk. Van de werkende jongeren in de oudste leeftijdsgroep (23 tot 27 jaar) werkt een vijfde in de 'zakelijke dienstverlening'. Daarnaast zijn de sectoren 'gezondheids- en welzijnzorg' (14 procent) en 'detailhandel en reparatie' (12 procent) belangrijk.*

*Het werken via een uitzendbureau is vooral van belang voor jongeren vanaf 18 jaar.*

*Ten opzichte van 2009 zijn de sectoren 'detailhandel en reparatie' en 'horeca' voor de werkende jongeren in betekenis toegenomen. Dit zijn ook de sectoren waar veel kleine banen en flexibele banen zijn te vinden. Onder de werkende jongeren vinden we in de periode 2009-2014 een afname van het aantal jongeren met een grotere baan dat een vaste baan heeft. Kortom: de flexibilisering van arbeid neemt toe onder jongeren.*

*Het salarisniveau van werkende jongeren laat een zekere polarisering zien: de groep die een salaris heeft tot 110% van het wettelijk minimumloon is in de periode 2009-2014 toegenomen, maar ook de groep vanaf modaal. De werkende jongeren met een salaris vanaf 110% van het wettelijk minimumloon tot modaal daalde van 46 procent naar 36 procent.*

### **Jongeren met een uitkering / ingeschreven bij UWV**

*Negen van de tien jongeren die behoren tot de groep niet-werkende beroepsbevolking hebben één of meerdere uitkeringen. Van de groep jongeren die niet actief zijn op de arbeidsmarkt en geen onderwijs volgen, heeft een vijfde een volledige arbeidsongeschiktheidsuitkering.*

*De jongeren die zijn ingeschreven bij het UWV hebben in 2014 in ruim de helft van de gevallen*

een middelbaar opleidingsniveau. In 2009 was dit 36 procent en was het aandeel laag opgeleiden hoger. Middelbaar opgeleide jongeren hebben het dus kennelijk moeilijker gekregen op de arbeidsmarkt.

### **Jongeren en dynamiek op de arbeidsmarkt**

In landelijk onderzoek van Reflect<sup>1</sup> waarin transities op de arbeidsmarkt voor jongeren zijn onderzocht is geconcludeerd dat de flexibilisering voor jongeren in de periode 2003-2010 toenam. Jongeren stromen vooral via flexibel werk in op de arbeidsmarkt. De doorstroom naar vaste banen daarentegen is in deze periode afgenomen. Ook in deze studie is dus een flexibilisering van de arbeidsmarkt voor jongeren geconcludeerd.

In de arbeidsmarktanalyse 'Werk en werken in de Rijnmond' heeft SEOR de transities op de arbeidsmarkt in de periode 2009-2012 in de arbeidsmarktregio Rijnmond geanalyseerd. Daarbij is ook de leeftijdsgroep 15 tot 25 jaar beschreven. Ten opzichte van de totale bevolking van 15 tot 65 jaar volgen jongeren het jaar erop vaker nog een opleiding, zijn zij minder vaak nog aan het werk, hebben zij minder vaak nog een uitkering (WW of bijstand) en zijn zij minder vaak nog inactief. Jongeren zijn een jaar later vaker dan anderen te vinden in het onderwijs, maar na het hebben van een uitkering zijn jongeren ook vaker weer aan het werk.

### **Risicojongeren**

Ten behoeve van het programma 'Risicojongeren' zijn data verzameld om de omvang van deze groep in beeld te krijgen. Een literatuurstudie van de Kenniswerkplaats Rotterdams Talent<sup>2</sup> heeft aangetoond dat bij het identificeren van risicojongeren gekeken moet worden naar factoren in meerdere domeinen, namelijk naar risicofactoren in de domeinen onderwijs, arbeid, zorg en justitieel. In de tabel waarin risicojongeren cijfermatig zijn geïdentificeerd, is gebruik gemaakt van deze vier domeinen. Er is gekeken naar positie op de arbeidsmarkt, naar wel en niet onderwijsvolgend zijn, naar niveau van het onderwijs dat men volgt, naar voortijdig schoolverlaten en het niveau van het behaalde diploma, naar bekend zijn in de zorg en naar justitieel bekend zijn. De analyse is uitgevoerd voor de leeftijdsgroep van 12 tot 27 jaar: de doelgroep van het programma 'Risicojongeren'. Daarbij is voor risicojongeren een onderscheid gemaakt tussen jongeren die geen onderwijs op een lager niveau dan mbo-3 onderwijs volgen (de zogeheten scherpe definitie) en jongeren ongeacht of zij onderwijs volgen (de brede definitie). Daarnaast is ook de omvang van de groepen 'kwetsbare jongeren' en 'onzichtbare jongeren' berekend. Dit levert het volgende beeld op:

**Tabel 1-1 Omvang groepen jongeren, oktober 2012 en 2013**

	2012	2013
risicojongeren scherpe definitie (laag opgeleid)	6.070	5.760
risicojongeren brede definitie (incl. mbo-3+)	7.150	6.810
onzichtbare jongeren	10.680	10.770
kwetsbare jongeren	30.620	30.670

Bron: SSB, CBS, bewerking gemeente Rotterdam (O&BI).

<sup>1</sup>): Zie: Reflect: 'Het perspectief van jongeren op de Nederlandse arbeidsmarkt', 2014.

<sup>2</sup>): Spierings, dr. F., drs. T. Tudjman, dr. M. Meeuwisse en dr. J. Onstenk: 'Literatuurstudie Risicojongeren. Onderwijs, Arbeid, Zorg en Veiligheid'; Rotterdam, 2015.

Zeven van de tien risicjongeren zijn een jongen, en ongeveer twee derde is 18 jaar of ouder. Onder onzichtbare en kwetsbare jongeren is dit anders. De helft van de onzichtbare jongeren bestaat uit meiden en bij de kwetsbare jongeren is 53 procent man. Vrijwel alle onzichtbare jongeren zijn ouder dan 17 jaar. Bij de kwetsbare jongeren is twee derde 18 jaar of ouder. Van de risicjongeren uit 2013 was net iets meer dan helft het jaar ervoor ook risicjongere. Dit geldt zowel bij de scherpe als bij de brede definitie. Van de onzichtbare jongeren was 44 procent ook in 2012 onzichtbaar, en van de kwetsbare was 57 procent ook in 2012 kwetsbaar. De dynamiek kan deels worden verklaard uit demografische veranderingen: sommige jongeren behoren in het ene jaar wel tot de betreffende leeftijdsgroep en in het andere jaar niet. Een andere demografische verklaring is verhuizing.

#### **Belangrijkste conclusies**

- In de periode 2009-2014 is het aandeel werkende jongeren afgenomen en het aandeel werkloze jongeren relatief fors toegenomen. Ook het aandeel dat niet op de arbeidsmarkt participeert is toegenomen; deels doordat meer jongeren (nog) onderwijs volgden en deels doordat meer jongeren noch werkten, noch een uitkering hadden, noch onderwijs volgden.
- Autochtone jongeren werken in verhouding tot allochtone jongeren vaker 12 uur of meer, en behoren minder vaak tot de niet-werkende beroepsbevolking. Eerste en tweede generatie allochtonen hebben even vaak werk van 12 uur of meer per week. De eerste generatie behoort relatief vaak niet tot de beroepsbevolking, en de tweede generatie is relatief vaak (nog) alleen onderwijsvolgend.
- Het aandeel werklozen is relatief het sterkst toegenomen bij de autochtone jongeren en bij de tweede generatie allochtone jongeren. Desondanks is de werkloosheid het hoogst onder de eerste generatie.
- Het niveau van het onderwijs dat jongeren volgen is gestegen: meer jongeren volgen onderwijs op mbo-3 niveau of hoger.
- Het opleidingsniveau van werkloze jongeren (en van niet op de arbeidsmarkt participerende jongeren) is veel lager dan dat van werkende jongeren.
- Hoog opgeleide werkende jongeren werken vaker buiten Rotterdam dan lager opgeleide werkende jongeren.
- Werkende jongeren hebben niet veel vaker een diploma in de techniek dan werkloze jongeren. Jongeren zijn ook niet vaker gaan kiezen voor opleidingsrichtingen waarvoor de arbeidsmarktkansen gunstiger worden verondersteld (zoals de techniek).
- De sector 'detailhandel en reparatie' en in mindere mate ook de 'horeca' zijn vooral van belang voor de jongste jongeren en de laag opgeleiden. Dit betreft veelal bijbaantjes van jongeren naast hun opleiding.
- Krimpsectoren zijn, naast het uitzendwerk, de zakelijke dienstverlening en de gezondheids- en welzijnszorg. Voor laag opgeleiden is er in vrijwel elke sector een daling van het aantal werkenden. Bij middelbaar opgeleiden wordt de daling vooral getemperd door groei van het aantal werkenden in de detailhandel en reparatie en in de horeca.
- De flexibilisering van arbeid neemt toe onder jongeren: het aandeel kleine banen (minder dan 12 uur per week) en het aandeel zzp-ers nemen toe, en het aandeel vaste banen neemt af.
- Het opleidingsniveau van bij het UWV ingeschreven jongeren is flink gestegen. Middelbaar opgeleide jongeren krijgen het kennelijk moeilijker op de arbeidsmarkt.
- Het aantal risicjongeren is in 2013 met enkele honderden afgenomen; het aantal onzichtbare jongeren en het aantal kwetsbare jongeren nam heel licht toe. Van de risicjongeren in 2013 was net iets meer dan de helft het jaar daarvoor ook risicjongere.



## 1 Inleiding

Door de onderzoeksafdeling O&BI van de gemeente Rotterdam is in juli 2015 in samenwerking met SEOR van de Erasmus Universiteit Rotterdam een brede arbeidsmarktanalyse voor de arbeidsmarktregio Rijnmond en voor Rotterdam afgerond. Deze analyse wordt tweejaarlijks herhaald met een update van cijfers. Daarnaast zijn er verdiepingshoofdstukken die een onderwerp binnen deze analyse uitdiepen. Op deze manier is er een informatieaanbod voor het concern Rotterdam over vraag en aanbod op de arbeidsmarkt.

Eén van de verdiepingen is gericht op de Rotterdamse jongeren. Daarmee wordt in brede zin arbeidsmarktinformatie gegenereerd voor de Rotterdamse beleidsprogramma's 'Rotterdams actieprogramma tegen jeugdwerkloosheid', 'Jongeren aan de slag' en 'Risicjongeren'. Deze informatie kan worden gebruikt om te monitoren op outcome-niveau.

Wanneer er wordt gesproken over jongeren in deze analyse, dan betreft het jongeren van 15 tot 27 jaar die wonen in Rotterdam. Hierop zijn twee uitzonderingen. Bij de analyse van transitie in de brede arbeidsmarktanalyse zijn jongeren gedefinieerd als de leeftijdsgroep van 15 tot 25 jaar. Daarom wordt in deze rapportage in het betreffende hoofdstuk over deze leeftijdsgroep gerapporteerd. De andere uitzondering is het hoofdstuk dat gaat over risicjongeren. In dit hoofdstuk wordt de groep qua leeftijd breder genomen. Het gaat dan om jongeren van 12 tot 27 jaar, omdat dit de leeftijdsgroep is waarop het programma 'Risicjongeren' zich richt.

Belangrijk is te beseffen dat jongeren die werken of een uitkering hebben en/of ingeschreven zijn als werkzoekende daarnaast ook een opleiding kunnen volgen. We kijken in deze rapportage naar jongeren op de arbeidsmarkt, ongeacht of zij nu wel of niet onderwijs volgen.

Voor deze analyses is gebruik gemaakt van het stelsel van Sociaal Statistische Bestanden (SSB) van het CBS. Het CBS stelt zulke databestanden onder strikte voorwaarden beschikbaar voor statistisch en wetenschappelijk onderzoek. De onttrokken tabellen mogen geen gegevens bevatten die tot individuen zijn te herleiden. Daarom zijn in dit rapport geen aantallen onder de 10 opgenomen, en zijn de gepresenteerde aantallen afgerond op veelvouden van tien.

### Leeswijzer

In hoofdstuk 2 worden vijf arbeidsmarktgroepen binnen de leeftijdsgroep van 15 tot 27 jaar beschreven. Vervolgens worden in hoofdstuk 3 de kenmerken van deze groepen beschreven. Hoofdstuk 4 beschrijft de werkende jongeren: wat is de werkduur, waar werken jongeren, in welke sector en in wat voor soort arbeidsrelaties? Daarna gaat hoofdstuk 5 in op jongeren die een uitkering ontvangen. Hoofdstuk 6 laat zien wat de transitie is op de arbeidsmarkt van jongeren, en het laatste hoofdstuk is gewijd aan een speciale groep jongeren: de risicjongeren.

## 2 Arbeidsmarktgroepen

In dit hoofdstuk staat de beschrijving van de vijf arbeidsmarktgroepen centraal. Eerst wordt de ontwikkeling van elk van de groepen geschetst; vervolgens worden de groepen met elkaar vergeleken aan de hand van een aantal kenmerken.

Voor deze analyse wordt de leeftijdsgroep 15 tot 27 jaar verdeeld over de volgende vijf voor de arbeidsmarkt relevante groepen:

1. werkenden, minder dan 12 uur per week;
2. werkenden, 12 uur of meer per week;
3. niet-werkende beroepsbevolking ofwel werklozen;
4. niet werkenden, niet behorend tot de beroepsbevolking;
5. onderwijsvolgenden zonder werk.

Bij de definiëring van de beroepsbevolking is de keuze gemaakt zo veel mogelijk uit te gaan van de definities zoals die vanaf begin 2015 door het CBS worden gehanteerd. Bij de bepaling of iemand werkloos is, wordt door het CBS ook het zoeken naar werk meegenomen. Omdat dit niet in registraties is opgenomen (maar alleen kan worden gemeten door middel van enquêtes) wijkt de groep werklozen binnen deze studie af van wat het CBS meet. Een verdere verantwoording van de gebruikte methoden is te vinden in de onderzoeksverantwoording in bijlage 2 van het rapport 'Werk en werken in de Rijnmond' (Gemeente Rotterdam, O&BI/SEOR, juli 2015).

In deze studie wordt gekeken naar jongeren vanuit het arbeidsmarktperspectief. Dit heeft tot gevolg dat jongeren die behoren tot bijvoorbeeld de werkenden naast het werk ook (nog) onderwijsvolgend kunnen zijn. In hoofdstuk 3 wordt duidelijk gemaakt hoe groot deze groep is.

**Tabel 2-1 Vijf arbeidsmarktgroepen: leeftijdsgroep 15 tot 27 jaar, oktober 2009-2014**

	2009 aantal	2012	2014	2009 %	2012	2014
Werkenden 11 uur of minder	21.800	22.300	23.200	21%	21%	22%
Werkenden 12 uur of meer	38.300	34.500	32.500	37%	33%	31%
Niet-werkende beroepsbevolking	4.700	6.400	6.700	5%	6%	6%
Geen beroepsbevolking	10.100	10.700	12.000	10%	10%	11%
Onderwijsvolgend	29.400	31.500	31.200	28%	30%	30%
<b>totaal (bevolking 15 t/m 26 jaar)</b>	<b>104.300</b>	<b>105.400</b>	<b>105.600</b>	<b>100%</b>	<b>100%</b>	<b>100%</b>

Bron: SSB, CBS, bewerking gemeente Rotterdam (O&BI).

In oktober 2014 zijn er ruim 105 duizend jongeren in de leeftijdsgroep 15 tot 27 jaar. Van hen werkt de helft. Ruim drie op de tien hebben een baan van 12 uur of meer per week en ruim een vijfde werkt minder dan 12 uur per week. 6 procent heeft geen werk maar wel een uitkering en/of is ingeschreven als werkzoekende bij het UWV. Deze jongeren worden beschouwd als de werkloze jongeren. Een tiende van de jongeren heeft geen werk, volgt geen onderwijs en heeft

geen uitkering (afgezien van volledige arbeidsongeschiktheidsuitkeringen) en staat ook niet ingeschreven als werkzoekende. Dit is een groep jongeren die daarom bij de gemeente slecht tot niet in beeld is. Zij bevat "huisvrouwen", maar ook verschillende soorten probleemjongeren en "drop outs". Drie van de tien jongeren ten slotte volgen onderwijs zonder dat zij werken naast die opleiding.

Vergeleken met 2009 is het aandeel werkenden met een grotere baan (12 uur of meer per week) afgenomen van 37 naar 31 procent, terwijl de aandelen van de andere arbeidsmarktgroepen licht zijn toegenomen.

**Tabel 2-2 Ontwikkeling vijf arbeidsmarktgroepen: leeftijdsgroep 15 tot 27 jaar, oktober 2009-2014**

	2009 aantal	2012	2014	2012 toename tov 2009 in %	2014 toename tov 2009 in %
Werkenden 11 uur of minder	21.800	22.300	23.200	2,3%	6,4%
Werkenden 12 uur of meer	38.300	34.500	32.500	-9,9%	-15,1%
Niet-werkende beroepsbevolking	4.700	6.400	6.700	36,2%	42,6%
Geen beroepsbevolking	10.100	10.700	12.000	5,9%	18,8%
Onderwijsvolgend	29.400	31.500	31.200	7,1%	6,1%
<b>totaal (bevolking 15 t/m 26 jaar)</b>	<b>104.300</b>	<b>105.400</b>	<b>105.600</b>	<b>1,1%</b>	<b>1,2%</b>

Bron: SSB, CBS, bewerking gemeente Rotterdam (O&BI).

In tabel 2-2 is de ontwikkeling van deze vijf arbeidsmarktgroepen weergegeven in groeipercen-  
tages ten opzichte van het jaar 2009. Op de onderste regel is te zien dat de totale leeftijds-  
groep van 15 tot 27 jaar in 2014 iets groter is dan in 2009. Onder de werkenden nam het aantal  
jongeren met een kleine baan met 6,4 procent toe en het aantal jongeren met een grotere baan  
met 15,1 procent af.

De niet-werkende beroepsbevolking (de groep werkloze jongeren) is ten opzichte van 2009  
relatief flink toegenomen. Het SCP<sup>1</sup> constateerde eerder al dat door de economische crisis de  
werkloosheid onder jongeren landelijk in de periode 2011-2012 sneller opliep dan die onder  
andere leeftijdsgroepen. Bij economische neergang loopt de werkloosheid onder jongeren vaak  
sneller op dan bij andere leeftijdsgroepen, terwijl bij economisch herstel de daling van de werk-  
loosheid juist groter is onder jongeren. Het UWV<sup>2</sup> zag dat in 2013 het aantal niet-werkende  
werkzoekende jongeren landelijk van onder de 70.000 opliep tot boven de 80.000. In de daarop  
volgende periode tot halverwege 2015 schommelde dit aantal tussen de 80.- en 95.000.  
Ook de groepen 'geen beroepsbevolking' en 'onderwijsvolgend' zijn toegenomen ten opzichte  
van 2009.

### **Beroepsbevolking onder jongeren**

De beroepsbevolking bestaat uit iedereen die actief is op de arbeidsmarkt, en bestaat uit de  
werkenden en de mensen die niet werken maar wel op zoek zijn naar werk (de werklozen). De  
eerste drie in dit rapport onderscheiden arbeidsmarktgroepen vormen dus samen de beroeps-  
bevolking.

1): SCP: 'De sociale staat van Nederland', 2013: pagina 134.

2): UWV: 'Rapportage (N)WW < 27 jaar', augustus 2015.

In de periode 1 oktober 2009–2014 is de beroepsbevolking onder jongeren afgenomen met 2.400 personen, terwijl de totale groep jongeren juist wat is toegenomen (namelijk met 1.300 personen). De afname van de beroepsbevolking komt door een dalend aantal werkende jongeren en wordt vrijwel volledig veroorzaakt doordat bijna 6.000 minder jongeren 12 uur of meer per week werken. Het aantal werkende jongeren die minder dan 12 uur per week werken is in 2014 juist iets hoger dan in 2009. Het aantal werkloze jongeren is met 2.000 gestegen.

**Tabel 2-3 Beroepsbevolking naar leeftijdsgroep, oktober 2009-2014**

	2009 aantal	2013	2014	2009 %	2013	2014
<b>15 t/m 26 jaar</b>						
werkenden	60.100	54.200	55.700	92,7%	88,6%	89,3%
niet-werkende beroepsbevolking	4.700	7.000	6.700	7,3%	11,4%	10,7%
totale beroepsbevolking	64.800	61.200	62.400	100%	100%	100%
<b>27 t/m 74 jaar</b>						
werkenden	211.200	210.789	210.900	83,0%	78,9%	77,9%
niet-werkende beroepsbevolking	43.200	56.500	59.700	17,0%	21,1%	22,1%
totale beroepsbevolking	254.400	267.200	270.600	100%	100%	100%

Bron: SSB, CBS, bewerking gemeente Rotterdam (O&BI).

Als percentage van de beroepsbevolking bedroeg het aandeel werklozen op 1 oktober 2009 7,3 procent. In 2014 is dit gestegen naar 10,7 procent in 2014. Dat betekent een forse stijging van de werkloosheid onder jongeren in vijf jaar tijd. In de leeftijdsgroep 27 tot 75 jaar is de werkloosheid hoger en is de werkloosheid eveneens gestegen: van 17,0 naar 22,1 procent. Het aandeel werkende jongeren in de beroepsbevolking daalde in dezelfde periode dus van 92,7 naar 89,3 procent. Dit kwam door een daling van het aantal werkenden met een grotere baan.

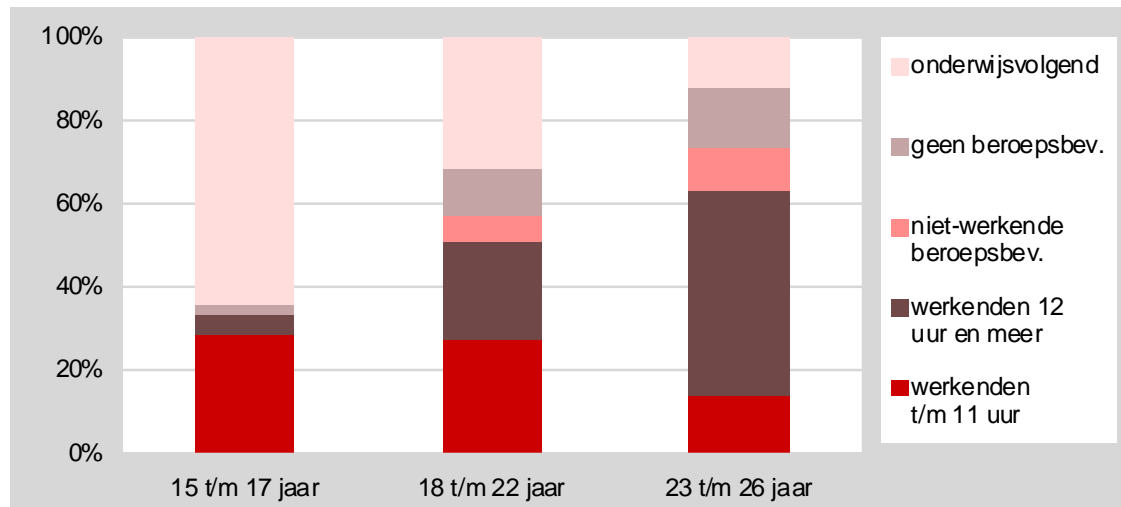
Gunstig bij jongeren is dat ten opzichte van oktober 2013 het percentage werklozen weer licht is gedaald, namelijk van 11,5 naar 10,7 procent van de beroepsbevolking. Het aandeel werkenden is in die laatste periode dus gestegen van 88,6 naar 89,3 procent. In de leeftijdsgroep van 27 tot 75 jaar is in die periode juist sprake van stijging van het percentage werklozen: van 21,1 naar 22,1 procent.

### Participatiegraad

De bruto-participatiegraad (het percentage dat werk of dat gerekend wordt tot de niet-werkende beroepsbevolking) in de leeftijdsgroep van 15 tot 27 jaar is in de periode 2009-2014 gedaald van 62,1 naar 59,1 procent. Het aandeel jongeren dat actief is op de arbeidsmarkt is dus kleiner geworden. De netto-participatiegraad (het aandeel daadwerkelijk werkenden) in deze leeftijdsgroep is eveneens gedaald: van 57,6 naar 52,7 procent. In de leeftijdsgroep 27 tot 75 jaar is eveneens sprake van daling van de netto-participatie: van 59,0 naar 56,9 procent.



**Figuur 2-1 Leeftijdsgroepen naar arbeidsmarktgroepen, oktober 2014**



Bron: SSB, CBS, bewerking gemeente Rotterdam (O&BI).

In figuur 2-1 zijn vijf onderscheiden arbeidsmarktgroepen weergegeven voor drie leeftijdsgroepen jongeren. In de jongste leeftijdsgroep (15 tot 18 jaar) is het aandeel dat nog een opleiding volgt en niet actief is op de arbeidsmarkt het grootst: 64 procent. Bijna een derde werkt, waarvan het merendeel minder dan 12 uur per week. Geen van deze jongeren hoort tot de groep niet-werkende beroepsbevolking, en een klein deel behoort tot de niet-beroepsbevolking (2 procent). Die laatste groep bestaat uit jongeren die geen onderwijs volgen, niet werken en geen uitkering ontvangen en/of ingeschreven zijn bij het UWV.

In de oudere leeftijdsgroepen neemt het aandeel onderwijsvolgenden af en nemen het aandeel werkenden met een baan van 12 uur of meer per week en het aandeel van de niet-beroepsbevolking toe. Het hebben van werk met een werkweek van minder dan 12 uur komt het minst voor in de oudste leeftijdsgroep. In de leeftijdsgroep van 18 tot 23 jaar hoort 6 procent tot de niet-werkende beroepsbevolking; in de leeftijdsgroep van 23 tot 27 jaar 10 procent.

### 3 Kenmerken van de vijf arbeidsmarktgroepen vergeleken

In dit hoofdstuk worden de jongeren in de vijf arbeidsmarktgroepen onderscheiden naar demografische en onderwijskenmerken.

#### 3.1 Demografie

**Tabel 3-1 Ontwikkeling arbeidsmarktgroepen per leeftijdsgroep, 2009-2014**

	werkenden t/m 11 uur	werkenden 12 uur en meer	niet-werken- de beroeps- bevolking	geen beroeps- bevolking	onderwijs- volgenden
<b>Leeftijdsgroep naar ontwikkeling in aantal</b>					
15 t/m 17 jaar	400	-500	0	-100	-200
18 t/m 22 jaar	300	-3.400	900	700	1.200
23 t/m 26 jaar	700	-2.000	1.200	1.300	900
<b>Leeftijdsgroep naar groeipercentage</b>					
15 t/m 17 jaar	8%	-33%	0%	-20%	-2%
18 t/m 22 jaar	3%	-25%	60%	16%	10%
23 t/m 26 jaar	13%	-9%	39%	25%	21%

Bron: SSB, CBS, bewerking gemeente Rotterdam (O&BI).

Tabel 3-1 laat de ontwikkeling van de vijf arbeidsmarktgroepen in de periode 2009–2014 per leeftijdsgroep zien. Het aantal werkenden met een werkweek tot 12 uur per week neemt toe, terwijl het aantal werkenden met een grotere baan afneemt. Bij jongeren vanaf 18 jaar nemen de niet-werkende beroepsbevolking (de werklozen), de niet-beroepsbevolking en de onderwijsvolgenden toe. Bij de jongste leeftijdsgroep nemen de niet-beroepsbevolking en de onderwijsvolgenden iets af.

In de jongste leeftijdsgroep is vooral een daling te zien van de groep werkenden met een werkweek van 12 uur of meer en van de niet-beroepsbevolking. De totale leeftijdsgroep van 15 tot 18 jaar is in die periode overigens gekrompen met 5 procent.

In de leeftijdsgroep van 18 tot 23 jaar neemt de niet-werkende beroepsbevolking (het aantal werklozen) met meer dan de helft toe. Ook de niet-beroepsbevolking en het aantal onderwijsvolgenden nemen hier toe. De groep werkenden met een grotere baan krimpt met 25 procent. In de leeftijdsgroep van 23 tot 27 jaar nemen alle arbeidsmarktgroepen toe, behalve de groep werkenden met een grotere baan.

**Tabel 3-2 Jongeren naar arbeidsmarktgroepen en naar leeftijdsgroep en geslacht, oktober 2014 (horizontale percentering)**

	werkenden t/m 11 uur	werkenden 12 uur en meer	niet-werken- de beroeps- bevolking	geen beroeps- bevolking	onderwijs- volgenden	totaal 100%
<b>mannen</b>						
15 t/m 17 jaar	24%	5%	0%	2%	68%	9.800
18 t/m 22 jaar	24%	25%	6%	13%	32%	21.600
23 t/m 26 jaar	12%	51%	10%	14%	12%	21.100
<b>vrouwen</b>						
15 t/m 17 jaar	33%	5%	0%	2%	60%	9.500
18 t/m 22 jaar	31%	22%	6%	11%	30%	21.700
23 t/m 26 jaar	15%	47%	10%	16%	12%	21.900

Bron: SSB, CBS, bewerking gemeente Rotterdam (O&BI).

Zowel onder jongens als onder meiden in de leeftijdsgroep van 15 tot 18 jaar volgt het grootste deel nog onderwijs. Onder de werkenden met een kleine baan in deze leeftijdsgroep is het aandeel onder meiden hoger dan onder jongens. Deze werkenden zijn veelal ook nog bezig met een opleiding. De verschillen tussen jongens en meiden in de andere leeftijdsgroepen zijn minder groot.

Zowel onder jongens als meiden geldt dat hoe hoger de leeftijdsgroep, hoe lager het aandeel werkenden met een kleine baan en het aandeel dat nog onderwijs volgt. De aandelen werkenden met een grotere baan, niet-werkende beroepsbevolking en niet-beroepsbevolking zijn hoger naarmate de leeftijdsgroep ouder is.

**Tabel 3-3 Jongeren naar arbeidsmarktgroepen en naar plaats in huishouden, oktober 2014 (horizontale percentering)**

	werkenden t/m 11 uur	werkenden 12 uur en meer	niet-werken- de beroeps- bevolking	geen beroeps- bevolking	onderwijs- volgenden	totaal 100%
Thuiswonend kind	26%	22%	4%	9%	38%	50.800
Alleenstaande	20%	35%	7%	13%	25%	27.100
Partner paar zonder kinderen	17%	51%	4%	11%	17%	15.800
Partner paar met kinderen	8%	43%	15%	28%	8%	4.000
Ouder in eenouder-huishouden	10%	19%	38%	14%	19%	2.100
Overig*	19%	30%	9%	16%	26%	5.700

Bron: SSB, CBS, bewerking gemeente Rotterdam (O&BI).

\*): overig lid huishouden en in institutioneel huishouden.

De grootste groep jongeren in aantal zijn de thuiswonende kinderen (50.800). Van hen volgt 38 procent nog onderwijs en werkt 48 procent, waarvan 26 procent in een kleine baan en 22 procent in een grotere baan. Negen procent is niet actief op de arbeidsmarkt en volgt geen onderwijs. De jongeren die niet meer bij hun ouders wonen, hebben vaker een grotere baan. Dit geldt alleen niet voor alleenstaande ouders.

Van degenen die samenwonen met een partner zonder kinderen heeft 51 procent een grotere baan; van degenen met kinderen 43 procent. Onder degenen die samenwonen en een kind hebben, is het aandeel van de niet-beroepsbevolking het hoogst (28 procent). Onder ouders in een eenoudergezin is het aandeel van de niet-werkende beroepsbevolking het hoogst (38 procent). Dit zijn jongeren die zonder partner één of meer kinderen opvoeden en afhankelijk zijn van een uitkering.

**Tabel 3-4 Jongeren naar arbeidsmarktgroepen en naar herkomst en generatie, oktober 2014 (horizontale percentering)**

	werken t/m 11 uur	werken 12 uur en meer	niet-werken- de beroeps- bevolking	geen beroeps- bevolking	onderwijs- volgenden	totaal 100%
<b>herkomst</b>						
autochtonen	24%	39%	4%	7%	27%	44.000
Antiliaans	17%	19%	11%	11%	41%	6.300
Surinaams	22%	26%	9%	10%	33%	9.800
Kaapverdiaans	27%	27%	10%	10%	27%	3.000
Turks	22%	26%	8%	13%	31%	10.500
Marokkaans	26%	21%	11%	13%	28%	8.900
overig niet westers	19%	22%	8%	17%	34%	10.700
EU-MOElanders	14%	31%	4%	25%	27%	8.100
overig westers	18%	28%	5%	18%	33%	4.000
<b>generatie</b>						
autochtoon	24%	39%	4%	7%	27%	44.000
1ste generatie allochtoon	13%	25%	9%	23%	29%	20.900
2de generatie allochtoon	24%	25%	8%	10%	33%	40.700

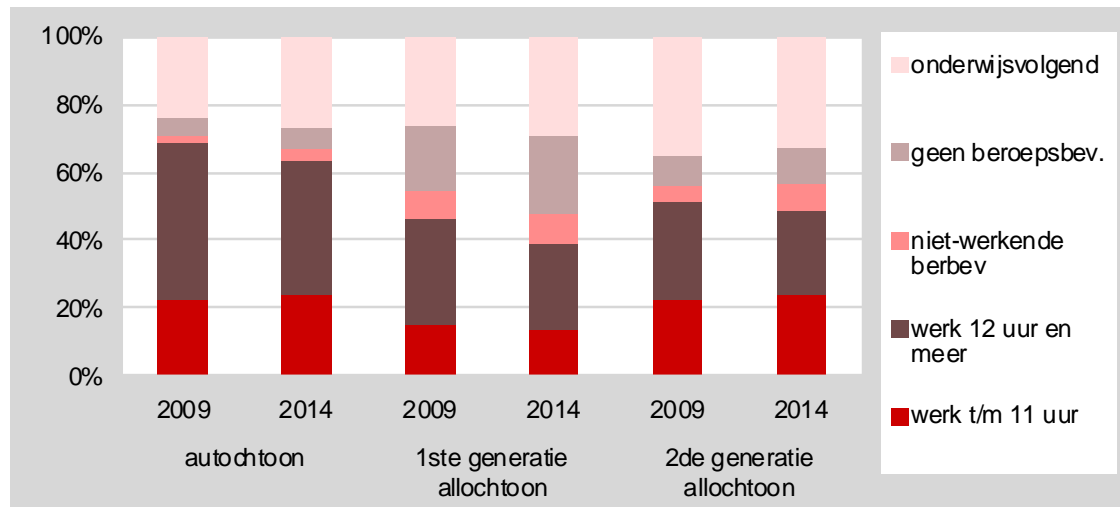
Bron: SSB, CBS, bewerking gemeente Rotterdam (O&BI).

Autochtone jongeren werken relatief vaker 12 uur of meer per week dan jongeren met een andere herkomst. Zij volgen ook in verhouding minder vaak alleen onderwijs. Samen met Kaapverdianen, Marokkanen, Turken en Surinamers werken zij relatief (iets) vaker minder dan 12 uur per week dan de andere herkomstsgroepen. Marokkaanse en Antilliaanse jongeren behoren verhoudingsgewijs vaker tot de niet-werkende beroepsbevolking (beiden 11 procent), direct gevolgd door Kaapverdiaanse en Surinaamse jongeren. Autochtonen, EU-MOElanders en overig westerse jongeren behoren relatief het minst vaak tot de niet-werkende beroepsbevolking.

Jongeren uit de EU-MOElanden behoren relatief vaker tot de niet-beroepsbevolking.

Eerste en tweede generatie allochtonen hebben even vaak werk van 12 uur of meer per week (25 procent). De eerste generatie behoort relatief vaak niet tot de beroepsbevolking (23 procent), en de tweede generatie is relatief vaak (nog) alleen onderwijsvolgend (33 procent).

**Figuur 3-1 Jongeren naar arbeidsmarktgroepen en generatie, oktober 2009-2014**



Bron: SSB, CBS, bewerking gemeente Rotterdam (O&BI).

In bovenstaande figuur wordt de verdeling van jongeren per herkomstgroep over de vijf arbeidsmarktgroepen voor 2009 met die voor 2014 vergeleken. Onder autochtonen is het aandeel werkenden in 2014 lager dan in 2009; vooral doordat er minder jongeren werken in een grotere baan. Het aandeel dat behoort tot de niet-werkende beroepsbevolking is verdubbeld (van 2 naar 4 procent) en ook het aandeel dat alleen onderwijs volgt is groter geworden (van 23 naar 27 procent).

Onder de eerste generatie allochtone jongeren zijn de beide aandelen werkenden in 2014 lager dan in 2009. Het aandeel met een kleine baan daalt van 15 naar 13 procent; het aandeel met een grotere baan van 31 naar 25 procent. Een toename is er van de aandelen niet-werkende beroepsbevolking (van 8 naar 9 procent) en niet-beroepsbevolking (19 naar 23 procent) en van het aandeel dat alleen onderwijs volgt (26 naar 29 procent).

Ook onder de tweede generatie allochtone jongeren is het aandeel werkenden gedaald. Dit komt door een daling van het aandeel met een grotere baan (van 29 naar 25 procent). Het aandeel met een kleinere baan is juist licht gestegen. In 2014 hoort een groter deel van de tweede generatie allochtone jongeren tot de niet-werkende beroepsbevolking dan in 2009: 8 procent in 2014 ten opzichte van 5 procent in 2009. Ook het aandeel dat behoort tot de niet-beroepsbevolking is toegenomen (van 8 naar 10 procent). Het deel dat alleen onderwijs volgt, is licht gedaald.

Al met al kan worden geconcludeerd dat onder alle drie de herkomstgroepen het aandeel werkenden in grotere banen daalt. Daarnaast laat alleen de eerste generatie allochtonen ook een daling van het aandeel werkenden met een werkweek van minder dan 12 uur zien. Voorts maken overal jongeren nu vaker deel uit van de niet-werkende beroepsbevolking (de werklozen). Onder autochtonen en de tweede generatie allochtonen is de relatieve stijging hoger dan onder de eerste generatie allochtonen. Onder allochtone jongeren stijgt het aandeel niet-beroepsbevolking; onder autochtonen stijgt dit ook licht. En onder de tweede generatie allochtonen komt het volgen van onderwijs zonder op de arbeidsmarkt te participeren verhoudingsgewijs meer voor dan onder de eerste generatie en autochtonen.

### 3.2 Onderwijs

Veel jongeren volgen nog een opleiding: in totaal 59 procent in oktober 2014. In 2009 kwam dit vrijwel even vaak voor: 58 procent.

In onderstaande tabel is onderscheid gemaakt naar het niveau van het onderwijs: mbo-3 of hoger of juist lager. Bij een lagere opleiding dan mbo-3 worden de kansen op het vinden van een baan als minder gunstig ingeschat dan bij opleidingsniveau mbo-3 of hoger.

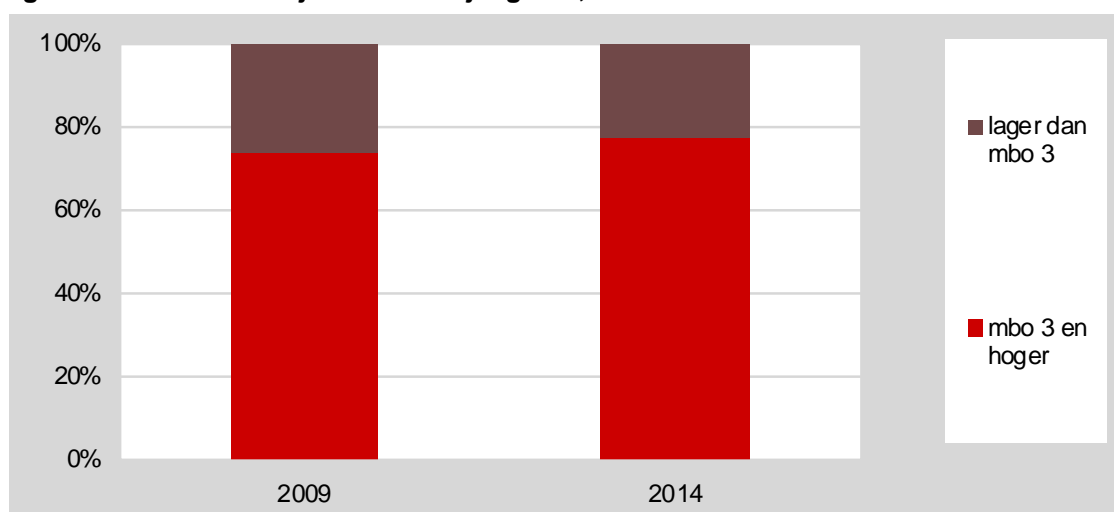
**Tabel 3-5 Onderwijsniveau van jongeren per arbeidsmarktgroep, oktober 2014 (verticale percentering)**

	werkenden t/m 11 uur	werkenden 12 uur en meer	niet-werken- de beroeps- bevolking	geen beroeps- bevolking	onderwijs- volgenden
niet	18%	68%	73%	100%	0%
mbo 3 en hoger	70%	28%	16%	0%	71%
lager dan mbo 3	12%	4%	10%	0%	29%
<b>totaal</b>	<b>23.100</b>	<b>32.500</b>	<b>6.700</b>	<b>12.000</b>	<b>31.200</b>

Bron: SSB, CBS, bewerking gemeente Rotterdam (O&BI).

Degenen die minder dan 12 uur werken (82 procent) volgen vaker tevens nog een opleiding dan degenen die 12 uur of meer per week werken (32 procent). Voor alle werkenden geldt dat er vaker een opleiding wordt gevolgd op het niveau mbo-3 of hoger dan op een lager niveau. De niet-werkende beroepsbevolking volgt minder vaak ook nog onderwijs dan de werkenden: bijna driekwart volgt geen opleiding. In de niet-beroepsbevolking volgt niemand onderwijs. De verdeling bij de beide groepen werkenden is in 2014 ongeveer hetzelfde al in 2009. Alleen bij de niet-werkende beroepsbevolking is een verschuiving te zien van het aandeel dat geen onderwijs volgt: dit is gedaald van 79 procent in 2009 naar 73 in 2014.

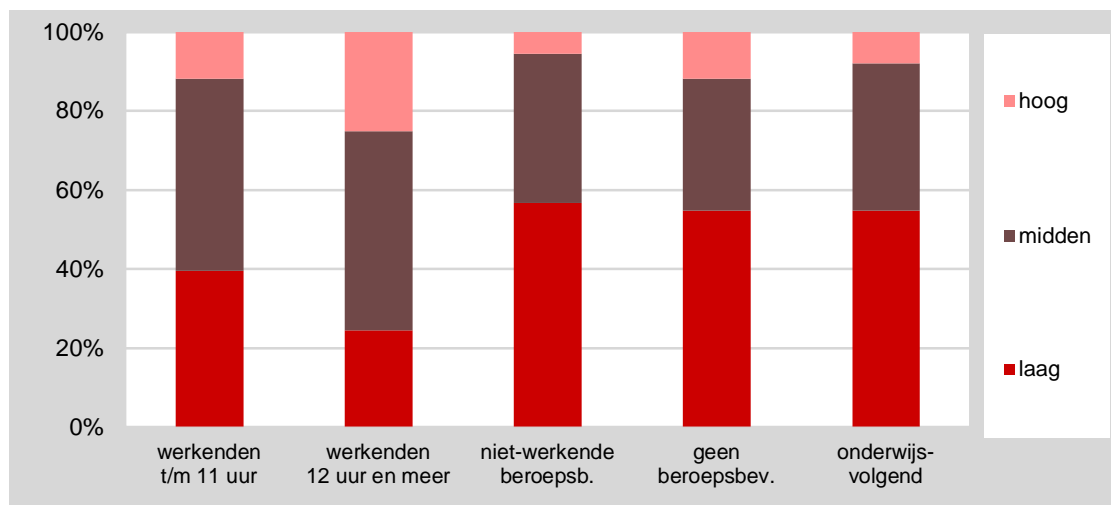
**Figuur 3-2 Onderwijsniveau van jongeren, oktober 2009 en 2014**



Bron: SSB, CBS, bewerking gemeente Rotterdam (O&BI).

Ongeacht of zij werken, werk zoeken of geen van beiden, is het gevolgde onderwijs in 2014 bij 78 procent op het niveau mbo-3 of hoger. In 2009 kwam dit wat minder vaak voor: 74 procent. Ook landelijk stijgt het opleidingsniveau van jongeren: het ROA<sup>3</sup> verwacht dat het aandeel van schoolverlaters met opleidingsniveau mbo-4, hbo en wo tot 2020 zal stijgen, en dat het aandeel schoolverlaters met mbo-2/3 niveau zal dalen. Gezien de veranderingen die worden verwacht op de arbeidsmarkt (een daling van werk waarvoor het opleidingsniveau mbo-1/2 nodig is) is dit ook nodig.<sup>4</sup>

**Figuur 3-3 Jongeren naar hoogst behaald opleidingsniveau en arbeidsmarkt-groepen, oktober 2013\***



Bron: SSB, CBS, bewerking gemeente Rotterdam (O&BI).

\*) 2014 nog niet beschikbaar.

In bovenstaande figuur is te zien dat het aandeel met een hoog opleidingsniveau in de drie groepen niet-werkende beroepsbevolking, niet-beroepsbevolking en onderwijsvolgend flink lager is dan in de groepen met werk. Met name degenen die behoren tot de niet-beroepsbevolking volgen geen onderwijs terwijl een aanzienlijk deel (55 procent) laag is opgeleid. Jongeren zonder werk die een uitkering ontvangen en/of zijn ingeschreven als werkzoekend zijn veelal ook laag opgeleid (57 procent), terwijl maar iets meer dan een kwart nog onderwijs volgt. Bij de groep onderwijsvolgenden zal het opleidingsniveau natuurlijk nog wel stijgen. De werkloze jongeren en de niet op de arbeidsmarkt participerende jongeren zijn dus veel lager opgeleid dan de werkende jongeren.

<sup>3</sup>): ROA: 'De arbeidsmarkt naar opleiding en beroep tot 2020', 2015.

<sup>4</sup>): Zie bijvoorbeeld: Baanpolarisatie in Nederland, CBP, 2015; Kamerbrief Effect technologische ontwikkelingen op de arbeidsmarkt, Ministerie van Sociale Zaken en Werkgelegenheid, 2014.

**Tabel 3-6 Opleidingsrichting hoogst afgeronde opleiding jongeren per arbeidsmarkt-groep, oktober 2013\* (verticale percentering)**

	werkenden t/m 11 uur	werkenden 12 uur en meer	niet-werken- de beroeps- bevolking	geen beroeps- bevolking	onderwijs- volgenden
Algemeen onderwijs	53%	24%	28%	37%	60%
Leraren	1%	2%	1%	1%	0%
Humaniora, sociale wetenschappen, communicatie en kunst	5%	7%	3%	4%	2%
Economie, commercieel, management en administratie	14%	20%	22%	19%	12%
Juridisch, bestuurlijk, openbare orde en veiligheid	2%	4%	1%	1%	1%
Wiskunde, natuurwetenschappen en informatica	1%	2%	1%	1%	1%
Techniek	5%	10%	9%	6%	4%
Agrarisch en milieu	1%	2%	1%	2%	1%
Gezondheidszorg, sociale dienstverlening en verzorging	12%	15%	16%	12%	7%
Horeca, toerisme, vrijetijdsbesteding, transport en logistiek	5%	11%	12%	12%	9%
onbekend	1%	3%	4%	4%	3%
totaal	22.100	33.100	7.400	9.300	32.800

Bron: SSB, CBS, bewerking gemeente Rotterdam (O&BI).

\*) 2014 nog niet beschikbaar.

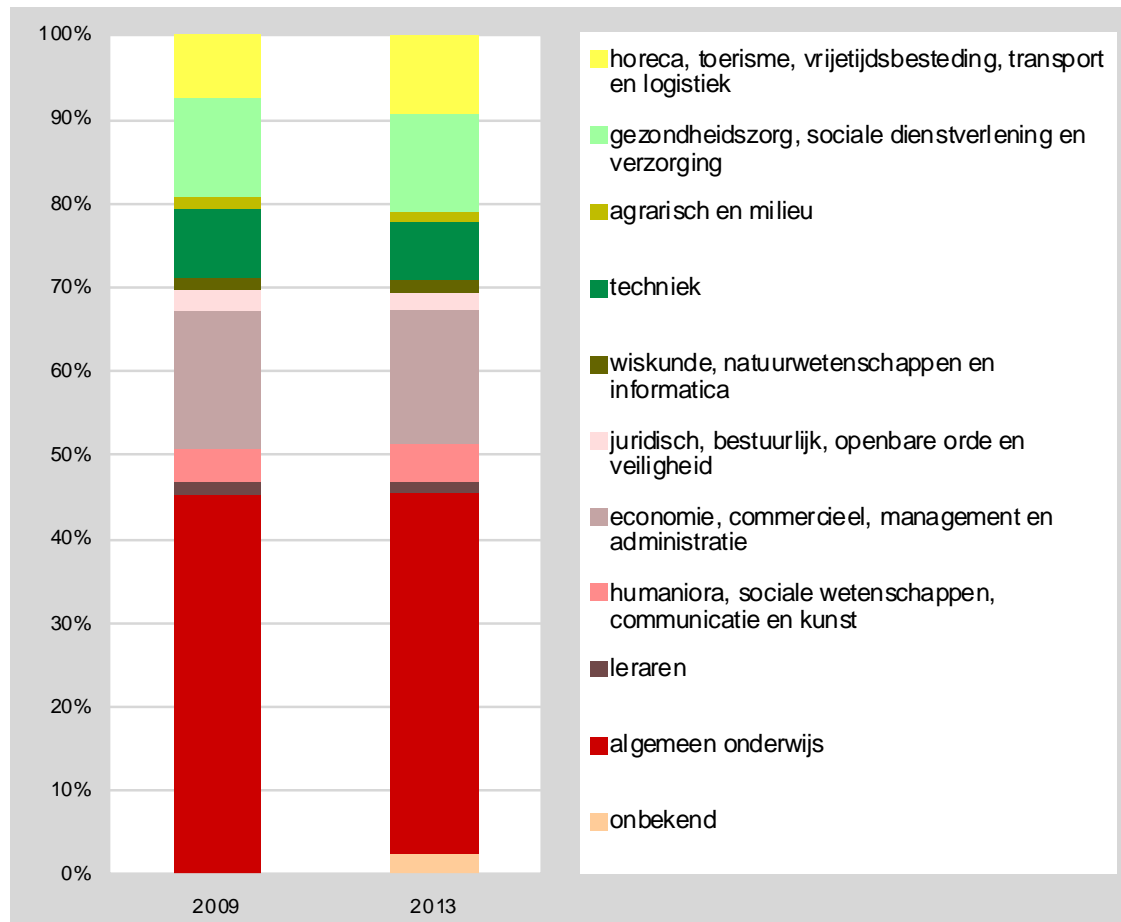
Onder de onderwijsvolgenden en de werkenden met een kleine baan is de opleidingsrichting van de hoogste behaalde opleiding het vaakst 'algemeen'. Dit zijn tevens de groepen die veelal nog onderwijs volgen en waarbij het basisonderwijs of voortgezet onderwijs de hoogst afgeronde opleiding is.

Onder de werkenden met een grotere baan heeft bijna een kwart een algemene opleiding. Na die algemene onderwijsrichting komt de richting 'economie, commercieel, management en administratie' het vaakst voor, gevolgd door de richtingen 'gezondheidszorg, sociale dienstverlening en verzorging' en 'horeca, toerisme, vrijetijdsbesteding, transport en logistiek'.

Van de werkenden met een grotere baan en de niet-werkende beroepsbevolking heeft (bijna) 10 procent een opleiding 'techniek' gedaan. Dit is de richting die betere perspectieven zou bieden op de arbeidsmarkt dan andere richtingen.



**Figuur 3-4 Opleidingsrichting hoogst afgeronde opleiding, oktober 2009 en 2013\***



Bron: SSB, CBS, bewerking gemeente Rotterdam (O&BI).

\*) 2014 nog niet beschikbaar.

Bovenstaande figuur laat de verdeling van de opleidingsrichting van de hoogst afgeronde opleiding van jongeren in 2009 en 2013 zien. Het hoge aandeel van de richting 'algemeen' hangt samen met het feit dat veel jongeren nog bezig zijn met hun opleiding na de basisschool of het voorgezet onderwijs. De verschillen tussen de aandelen van de opleidingsrichtingen tussen de twee jaren zijn gering: jongeren zijn in de periode 2009-2013 niet anders hun opleidingsrichting gaan kiezen. Jongeren zijn dus ook niet vaker gaan kiezen voor opleidingsrichtingen waarvoor de arbeidsmarktkansen gunstiger worden verondersteld. Zo verwacht het ROA<sup>5</sup> dat de werkgelegenheid in de bouw, de specialistische zakelijke dienstverlening en de ICT tot 2020 zal toenemen. Dit zijn sectoren waar een technische opleidingsrichting is vereist. Inmiddels is de groei in de zorg- en welzijnssector getemperd door de bezuinigingen in deze sector. Tot 2015 was nog sprake van groei; vanaf 2016 tot 2020 wordt nu een bescheiden gemiddelde groei verwacht van 0,2 procent per jaar in de zorgsector en 0,3 procent in de welzijnssector. De baanperspectieven in de zorg die tot enkele jaren geleden nog positief waren, zijn door de bezuinigingen in de zorg minder positief geworden.

De meest gekozen opleidingsrichting is 'economie, commercieel, management en administra-

<sup>5</sup>): Zie: ROA: 'De arbeidsmarkt naar opleiding en beroep tot 2020', 2015.

tie'. Ook landelijk is het aandeel van de instroom van schoolverlaters op de arbeidsmarkt met deze opleidingsrichting het grootst. In de landelijke notitie 'City deals' van de Aanpak Jeugdwerkloosheid wordt de keuze van veel migrantenjongeren voor 'witteboordenwerk' als problematisch gezien. Laagopgeleide ouders van deze jongeren hebben veelal het idee dat jongeren hiermee beter hun weg vinden op de arbeidsmarkt dan jongeren die bijvoorbeeld kiezen voor techniek, terwijl opleidingen in de techniek, vooral op vmbo-niveau, meer arbeidsperspectief hebben. Het ROA verwacht overigens wel dat landelijk de instroom van schoolverlaters op de arbeidsmarkt uit de techniek, vooral met de opleidingsniveaus mbo-4, hbo en wo, zal stijgen.

## 4 Werkende jongeren

In dit hoofdstuk wordt gekeken naar werkende jongeren. Dit kunnen ook jongeren zijn die een opleiding volgen en daarnaast werken. Dit is voor 53 procent van de werkende jongeren het geval.

De volgende onderwerpen komen in dit hoofdstuk aan de orde: de werkduur per week, de werklocatie, de arbeidssector, het soort contract, het soort arbeidsrelatie en het salaris.

### 4.1 Werkende jongeren naar werkduur

**Tabel 4-1 Werkende jongeren naar werkduur per week, oktober 2009 en 2014**

	2009		2014	
	aantal	verdeling	aantal	verdeling
< 12 uur	21.800	36%	23.200	42%
12-<20 uur	6.900	11%	6.400	11%
20-<25 uur	3.300	5%	3.200	6%
25-<30 uur	2.500	4%	2.700	5%
30-<35 uur	5.100	8%	4.100	7%
35 en meer uur	19.500	32%	14.900	27%
<b>totaal</b>	<b>60.100</b>	<b>100%</b>	<b>55.700</b>	<b>100%</b>

Bron: SSB, CBS, bewerking gemeente Rotterdam (O&BI).

Het aandeel werkende jongeren dat minder dan 12 uur per week werkt is in 2014 (42 procent) hoger dan in 2009 (36 procent). Het aandeel dat 35 uur of meer werkt is gedaald van 32 naar 27 procent. Iets meer dan helft van de werkende jongeren werkt minder dan 20 uur per week. Dit was in 2009 iets minder dan de helft.

### 4.2 Werkende jongeren naar arbeidslocatie

**Tabel 4-2 Werkende jongeren naar werk binnen of buiten Rotterdam per leeftijdsgroep, oktober 2014 (horizontale percentering)**

	werkt in Rotterdam	werkt buiten Rotterdam	totaal
15 t/m 17 jaar	91%	9%	6.500
18 t/m 22 jaar	73%	27%	21.900
23 t/m 26 jaar	66%	34%	26.100
<b>15 t/m 26 jaar</b>	<b>72%</b>	<b>28%</b>	<b>54.500</b>

Bron: SSB, CBS, bewerking gemeente Rotterdam (O&BI).

Ruim een kwart van de werkende Rotterdamse jongeren heeft werk buiten Rotterdam. Bovenstaande tabel laat zien dat het aandeel dat buiten de stad werkt toeneemt met de leeftijd: bij de 15- tot 18-jarigen werkt 9 procent buiten de stad, en in de oudste leeftijdsgroep één op de drie.

**Tabel 4-3 Werkende jongeren naar werk binnen of buiten Rotterdam en naar hoogst behaalde opleiding, oktober 2013\* (horizontale percentering)**

	werkt in Rotterdam	werkt buiten Rotterdam	totaal
laagopgeleid	79%	21%	16.500
middelbaar opgeleid	70%	30%	26.900
hoogopgeleid	62%	38%	10.600
<b>totaal</b>	<b>71%</b>	<b>29%</b>	<b>54.000</b>

Bron: SSB, CBS, bewerking gemeente Rotterdam (O&BI).

\*) 2014 nog niet beschikbaar.

Jongeren die hoog opgeleid zijn (een hbo/wo-diploma hebben) werken vaker buiten Rotterdam dan jongeren met een diploma op een lager niveau. Laagopgeleide jongeren werken het minst vaak buiten de stad.

### 4.3 Werkende jongeren naar bedrijfssector

**Tabel 4-4 Werkende jongeren naar sector en werkduur per week, oktober 2014**

	werkenden t/m 11 uur	werkenden 12 uur en meer	totaal
Industrie en nutsbedrijven	2%	5%	4%
Bouwnijverheid	0%	3%	2%
Groothandel	2%	5%	4%
Detailhandel en reparatie	41%	14%	25%
Horeca	13%	10%	12%
Transport	2%	6%	4%
Informatie en communicatie	1%	4%	3%
Financiële instellingen	0%	2%	1%
Zakelijke dienstverlening	12%	17%	15%
Openbaar bestuur en overheid	0%	3%	2%
Onderwijs	3%	4%	4%
Gezondheids- en welzijnszorg	7%	13%	10%
Overige dienstverlening	6%	5%	5%
Uitzendkracht	10%	9%	9%
<b>totaal</b>	<b>23.300</b>	<b>32.600</b>	<b>55.900</b>

Bron: SSB, CBS, bewerking gemeente Rotterdam (O&BI).

Een kwart van de werkende jongeren doet dit in de sector 'detailhandel en reparatie'. Dit komt vooral doordat 41 procent van de jongeren die werken in een kleine baan emplooi hebben gevonden in deze sector. Drie andere sectoren waar relatief veel jongeren werken zijn 'zakelijke dienstverlening', 'horeca' en 'gezondheids- en welzijnszorg'.

De sectoren waar relatief de minste jongeren werken zijn 'financiële instellingen', 'openbaar bestuur en overheid' en 'bouwnijverheid'.

**Tabel 4-5 Werkende jongeren naar sector en leeftijdsgroep, oktober 2014**

	15 t/m 17 jaar	18 t/m 22 jaar	23 t/m 26 jaar	15 t/m 26 jaar
Industrie en nutsbedrijven	2%	3%	4%	4%
Bouwnijverheid	0%	1%	3%	2%
Groothandel	0%	3%	5%	3%
Detailhandel en reparatie	73%	28%	12%	25%
Horeca	14%	15%	8%	12%
Transport	0%	4%	5%	4%
Informatie en communicatie	0%	2%	4%	3%
Financiële instellingen	0%	0%	1%	1%
Zakelijke dienstverlening	5%	14%	20%	16%
Openbaar bestuur en overheid	0%	1%	2%	2%
Onderwijs	0%	3%	5%	3%
Gezondheids- en welzijnszorg	3%	10%	14%	11%
Overige dienstverlening	2%	6%	6%	5%
Uitzendkracht	2%	10%	12%	10%
<b>totaal</b>	<b>6.300</b>	<b>22.100</b>	<b>26.900</b>	<b>55.300</b>

Bron: SSB, CBS, bewerking gemeente Rotterdam (O&BI).

Van de werkende jongeren van 15 tot 18 jaar werkt 73 procent in de 'detailhandel en reparatie'. Deze sector neemt sterk in betekenis af naarmate de leeftijdsgroep ouder is. De 'horeca' is zowel voor de jongste als middelste leeftijdsgroep de tweede sector waar jongeren werk hebben. Alle andere sectoren nemen in betekenis toe met het ouder worden van de leeftijdsgroep. Uitzendwerk is vooral van belang voor de beide oudste leeftijdsgroepen.

Ten opzichte van 2009 (21 procent) werken er in 2014 meer jongeren in de sector 'detailhandel en reparatie' (25 procent). Onder jongeren van 15 tot 18 jaar is dit aandeel gestegen van 65 naar 73 procent. Ook de sector 'horeca' is in betekenis toegenomen voor jongeren; een stijging van 9 naar 12 procent.

**Tabel 4-6 Werkende jongeren naar sector en etnische herkomst, oktober 2014**

	Nederlands	Antilliaans/Arubaans/ Surinaams/Kaapverd.	Turks/Marokkaans/overig	EU-MOE-landers	overig westers	totaal
Industrie en nutsbedrijven	5%	2%	3%	3%	0%	4%
Bouwnijverheid	3%	1%	1%	3%	0%	2%
Groothandel	4%	2%	3%	6%	6%	4%
Detailhandel en reparatie	21%	27%	36%	17%	22%	25%
Horeca	10%	14%	13%	11%	11%	12%
Transport	5%	3%	3%	3%	6%	4%
Informatie en communicatie	3%	2%	1%	3%	6%	3%
Financiële instellingen	1%	1%	1%	0%	0%	1%
Zakelijke dienstverlening	16%	14%	12%	20%	22%	15%
Openbaar bestuur en overheid	2%	2%	1%	0%	0%	2%
Onderwijs	5%	2%	2%	3%	6%	4%
Gezondheids- en welzijnszorg	12%	10%	9%	6%	11%	11%
Overige dienstverlening	6%	5%	4%	6%	6%	5%
Uitzendkracht	6%	14%	10%	20%	6%	9%
<b>totaal</b>	<b>28.000</b>	<b>8.800</b>	<b>13.700</b>	<b>3.500</b>	<b>1.800</b>	<b>55.800</b>

Bron: SSB, CBS, bewerking gemeente Rotterdam (O&BI).

Van de jongeren met een Turks/Marokkaanse herkomst werkt 36 procent in de sector 'detailhandel en reparatie'. Onder de andere herkomstgroepen is dit aandeel lager, maar is het bijna altijd nog wel de sector waar het grootste aandeel werkt. Dit geldt alleen niet voor de EU-MOE-landers en jongeren met een overige westerse herkomst. Onder de EU-MOElanders werkt 20 procent als uitzendkracht. Voor jongeren uit overige westerse landen is de sector 'zakelijke dienstverlening' even belangrijk als de sector 'detailhandel en reparatie'.

In bijna alle herkomstgroepen werken er in 2014 relatief meer jongeren in de 'detailhandel en reparatie' dan in 2009. Alleen voor autochtone jongeren is dit vrijwel gelijk gebleven.

**Tabel 4-7 Werkende jongeren naar sector en opleidingsniveau\*, oktober 2013\*\***

	laag	middelbaar	hoog	totaal
Industrie en nutsbedrijven	5%	4%	4%	4%
Bouwnijverheid	2%	2%	1%	2%
Groothandel	4%	4%	5%	4%
Detailhandel en reparatie	41%	22%	8%	25%
Horeca	13%	12%	4%	11%
Transport	4%	5%	3%	4%
Informatie en communicatie	1%	3%	4%	2%
Financiële instellingen	1%	1%	4%	1%
Zakelijke dienstverlening	10%	15%	22%	15%
Openbaar bestuur en overheid	1%	2%	2%	2%
Onderwijs	1%	2%	11%	3%
Gezondheids- en welzijnszorg	5%	13%	19%	12%
Overige dienstverlening	4%	6%	5%	5%
Uitzendkracht	9%	9%	8%	9%
<b>totaal</b>	<b>16.700</b>	<b>27.400</b>	<b>11.200</b>	<b>55.300</b>

Bron: SSB, CBS, bewerking gemeente Rotterdam (O&BI).

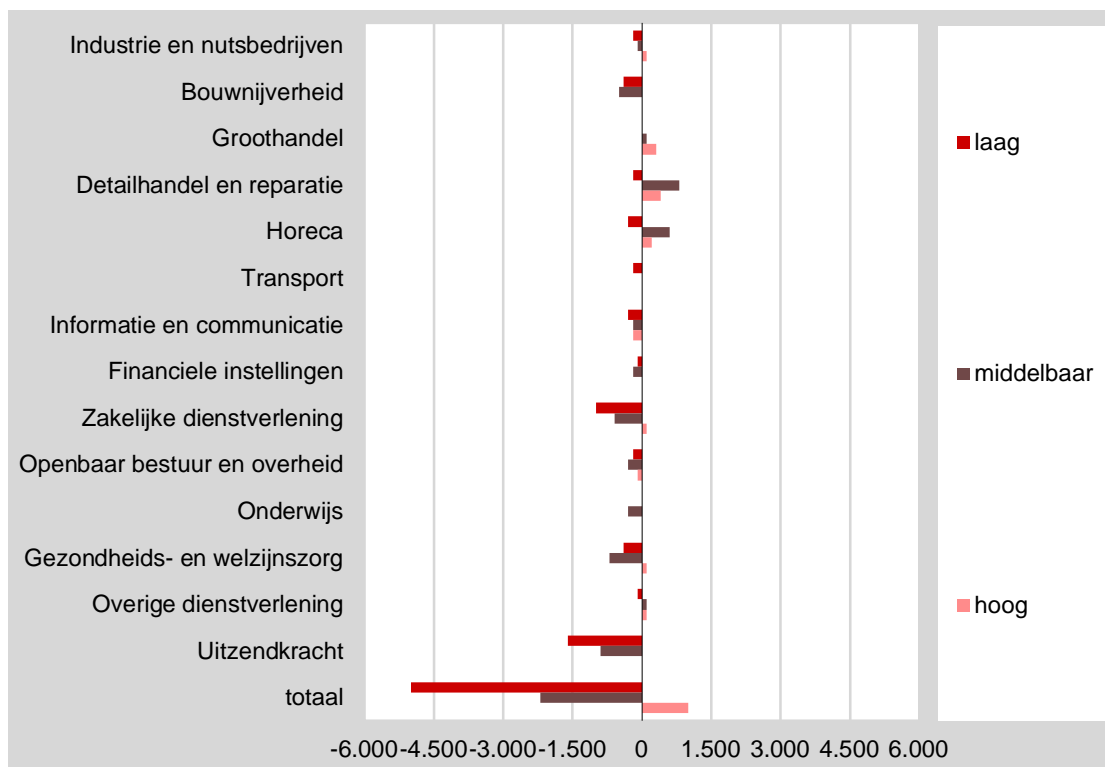
\*) : Laag opgeleid zijn degenen met een afgeronde opleiding van ten hoogste mbo-1, middelbaar opgeleid degenen met mbo-2 t/m vwo en hoog opgeleid degenen met een afgeronde opleiding hbo of wo.

\*\*) : 2014 is nog niet beschikbaar.

De sector 'detailhandel en reparatie' is vooral van belang voor de laag opgeleiden. Dit betreft veelal bijbaantjes van jongeren naast hun opleiding.

Hoog opgeleide jongeren (hbo of wo) werken vooral in de 'zakelijke dienstverlening', in de 'gezondheids- en welzijnszorg' en in het 'onderwijs'. Voor middelbaar opgeleide jongeren zijn de sectoren 'detailhandel en reparatie', 'zakelijke dienstverlening', 'gezondheids- en welzijnszorg' en 'horeca' de belangrijkste sectoren.

**Figuur 4-1 Ontwikkeling aantal werkende jongeren naar sector en hoogst behaalde opleidingsniveau\*, oktober 2009-2013\*\***



Bron: SSB, CBS, bewerking gemeente Rotterdam (O&BI).

\*) Laag opgeleid zijn degenen met een afgeronde opleiding van ten hoogste mbo-1, middelbaar opgeleid degenen met mbo-2 t/m vwo en hoog opgeleid degenen met een afgeronde opleiding hbo of wo.

\*\*) 2014 is nog niet beschikbaar.

Ten opzichte van 2009 zijn er in 2013 ruim zesduizend werkende jongeren minder. Krimpsectoren zijn, naast het uitzendwerk, de 'zakelijke dienstverlening' en de 'gezondheids- en welzijnszorg'. Een terugloop van het aantal werkenden is er vooral bij laagopgeleiden en in mindere mate bij de middelbaar opgeleiden. Het aantal werkende hoog opgeleide jongeren is enigszins gegroeid. Voor laag opgeleiden is er in vrijwel elke sector een daling van het aantal werkenden. Bij middelbaar opgeleiden wordt de daling vooral getemperd door groei van het aantal werkenden in de 'detailhandel en reparatie' en de 'horeca'. De groei van het aantal werkende hoog opgeleide jongeren is vooral te vinden in deze sectoren en in de 'groothandel'. Opvallend is de afname van het aantal werkende jongeren in de 'informatie en communicatie' voor alle opleidingsniveaus. Uit de arbeidsmarktanalyse van O&BI is gebleken dat het aantal werknemers in de periode 2009-2012 in de arbeidsmarktregio Rijnmond binnen deze sector licht is gedaald. Er is echter wel een toename van zzp-ers in deze sector, wat er voor heeft gezorgd dat de werkgelegenheid is toegenomen. Daarnaast is het één van de sectoren waar het aantal ontstane vacatures in de periode 2009 – 2013 is gestegen (en wel met 3 procent).



#### 4.4 Werkende jongeren naar arbeidsrelatie

In deze paragraaf wordt gekeken naar de soort arbeidsrelatie van de werkende jongeren.

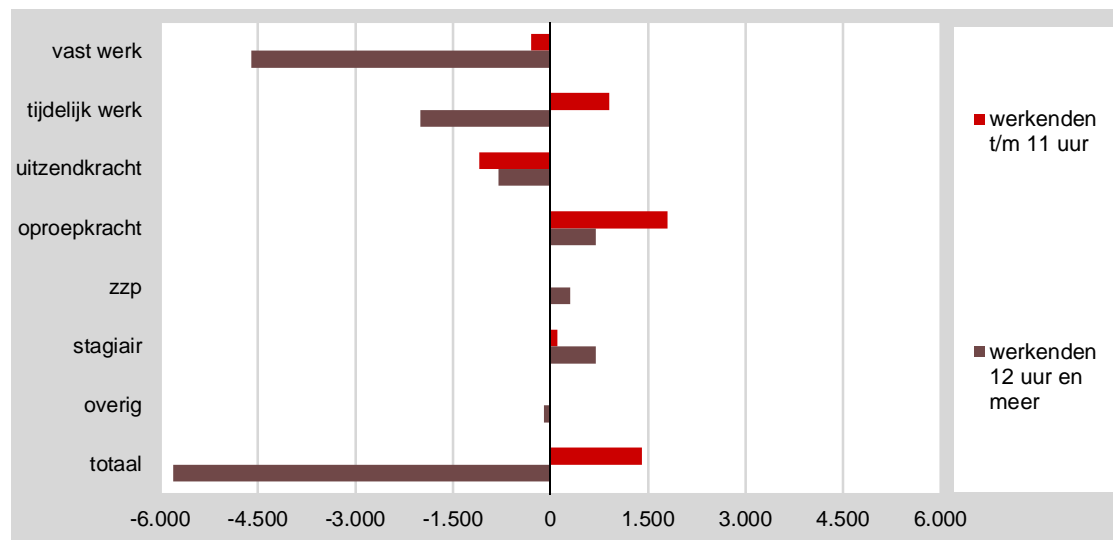
**Tabel 4-8 Werkende jongeren naar arbeidsrelatie en werkduur, oktober 2014**

	werkenden t/m 11 uur	werkenden 12 uur en meer	totaal
vast werk	18%	29%	24%
tijdelijk werk	36%	41%	39%
uitzendkracht	10%	9%	10%
oproepkracht	35%	10%	20%
zzp	0%	3%	2%
stagiair	1%	7%	5%
overig	0%	1%	1%
<b>totaal aantal</b>	<b>23.200</b>	<b>32.500</b>	<b>55.700</b>

Bron: SSB, CBS, bewerking gemeente Rotterdam (O&BI).

Een kwart van de werkende jongeren heeft een vaste baan. Onder de jongeren met een kleine baan is dit lager (18 procent), en onder werkende jongeren met een werkweek van 12 uur of meer is dit hoger (29 procent). Een groot deel van de jongeren heeft flexibel werk (69 procent): tijdelijk werk, werk als uitzendkracht of werk als oproepkracht. Onder degenen met een kleine baan is dit aandeel hoger: 81 procent. Twee procent van de werkende jongeren is zzp-er, en vijf procent heeft een betaalde stageplaats. Het grootste deel van hen besteedt daar 12 uur of meer per week aan.

**Figuur 4-2 Ontwikkeling werkende jongeren naar arbeidsrelatie, oktober 2009-2014**



Bron: SSB, CBS, bewerking gemeente Rotterdam (O&BI).

In bovenstaande figuur is te zien dat het aantal werkende jongeren met een werkweek van minder dan 12 uur is toegenomen en het aantal werkende jongeren met een werkweek van 12 uur meer is afgenomen. Per saldo is het aantal werkende jongeren afgenomen.

Een toename van het aantal werkende jongeren met een kleine baan is er vooral onder degenen die tijdelijk werk hebben en onder de oproepkrachten. Daling van het aantal werkende jongeren met een grotere baan is er met name onder jongeren met vast werk, maar ook onder jongeren die werken in een tijdelijke grotere baan of als uitzendkracht (met een werkweek 12 uur of meer).

De ontwikkeling onder werkende jongeren in de periode 2009-2014 kenmerkt zich dus door een afname van het aantal jongeren met een grotere én vaste baan: de flexibilisering neemt toe.

**Tabel 4-9 Werkende jongeren\* naar sector en arbeidsrelatie, oktober 2014**

	<b>vast werk</b>	<b>flexibel werk</b>	<b>zzp-er</b>	<b>totaal</b>
Industrie en nutsbedrijven	47%	53%	0%	1.900
Bouwnijverheid	44%	44%	11%	900
Groothandel	41%	59%	0%	1.700
Detailhandel en reparatie	21%	79%	1%	14.000
Horeca	21%	79%	0%	6.300
Transport	33%	62%	5%	2.100
Informatie en communicatie	38%	54%	8%	1.300
Financiële instellingen	40%	60%	0%	500
Zakelijke dienstverlening	33%	64%	2%	8.100
Openbaar bestuur en overheid	25%	75%	0%	800
Onderwijs	22%	72%	6%	1.800
Gezondheids- en welzijnszorg	31%	67%	2%	5.100
Overige dienstverlening	27%	65%	8%	2.600
Uitzendkracht	0%	100%	0%	5.300
<b>totaal</b>	<b>25%</b>	<b>73%</b>	<b>2%</b>	<b>52.400</b>

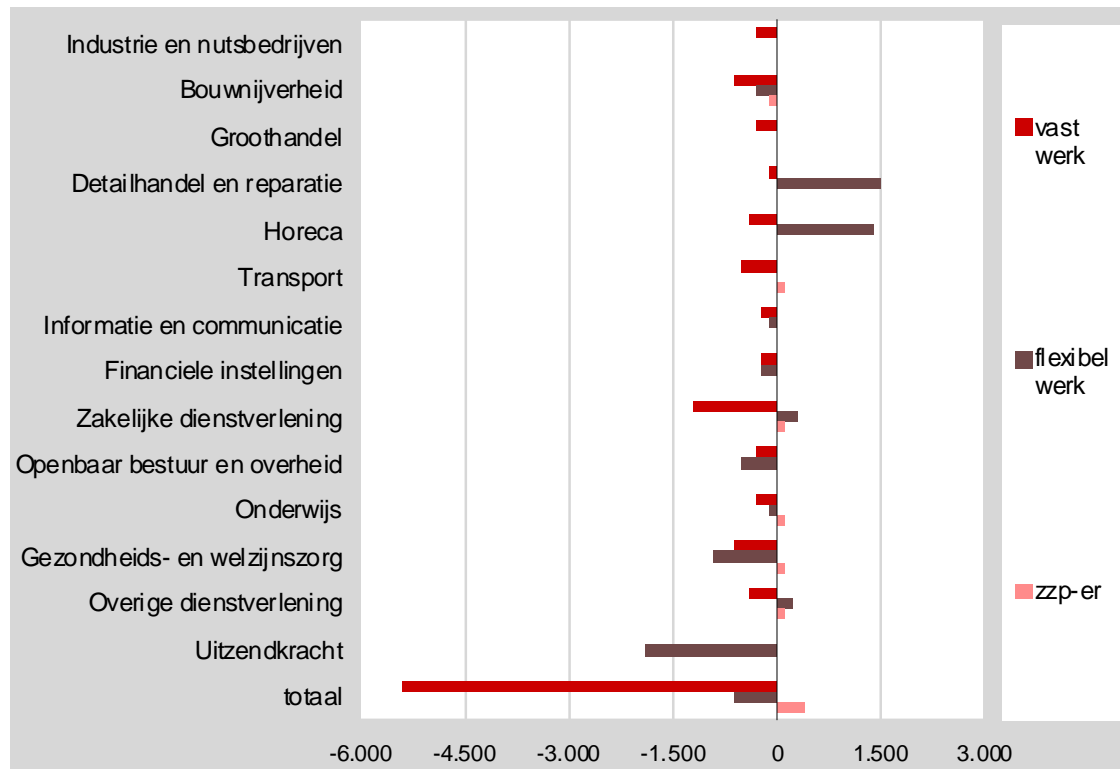
Bron: SSB, CBS, bewerking gemeente Rotterdam (O&BI).

\*): Stagiaires tellen niet mee.

Een kwart van de jongeren heeft een vaste baan, 73 procent heeft flexibel werk en 2 procent is zzp-er.

In alle sectoren heeft minder dan de helft van de jongeren een vaste baan. De hoogste aandelen zijn te vinden in de sectoren 'industrie en nutsbedrijven' (47 procent), 'bouwnijverheid' (44 procent), 'groothandel' (41 procent) en 'financiële instellingen' (40 procent). Uitzendwerk is per definitie flexibel en daarnaast is flexibel werk vooral te vinden in de sectoren 'detailhandel en reparatie', 'horeca', 'openbaar bestuur en overheid' en 'onderwijs'. In deze sectoren is het aandeel flexibel werk onder jongeren tussen de 70 en 80 procent. Ook in bijna alle andere sectoren heeft meer dan de helft van de werkende jongeren flexibel werk. Alleen in de bouwnijverheid is dit minder 44 procent, maar deze sector valt juist weer op door het hoogste aandeel zzp-ers: 11 procent. Andere sectoren met relatief veel zzp-ers zijn 'informatie en communicatie' en 'overige dienstverlening'.

**Figuur 4-3 Ontwikkeling werkende jongeren naar sector en arbeidsrelatie, oktober 2009-2014**



Bron: SSB, CBS, bewerking gemeente Rotterdam (O&BI).

Bovenstaand figuur laat zien dat onder werkende jongeren het vaste werk is afgenomen, en in mindere mate ook het flexibele werk. Het aandeel jongeren dat werkt als zzp-er is juist toegenomen.

Het aantal jongeren met vast werk is vooral afgenomen in de sectoren 'zakelijke dienstverlening', 'gezondheids- en welzijnszorg', 'bouwnijverheid', 'transport' en 'horeca'. Toename van flexibel werk is er vooral in de sectoren 'detailhandel en reparatie' en 'horeca'.

**Tabel 4-10 Salarisniveau werkende jongeren, oktober 2009 en 2014**

2014		percentage van het totaal aantal
tot 110% van het wettelijke minimumloon		41%
vanaf 110% wettelijk minimumloon tot modaal		36%
vanaf modaal		23%
<b>totaal aantal werkende jongeren</b>		<b>54.200</b>
2009		
tot 110% van het wettelijke minimumloon		36%
vanaf 110% wettelijk minimumloon tot modaal		46%
vanaf modaal		18%
<b>totaal aantal werkende jongeren</b>		<b>58.700</b>

Bron: SSB, CBS, bewerking gemeente Rotterdam (O&BI).

In oktober 2014 heeft 41 procent van de jongeren een salarisniveau tot 110% van het wettelijk minimumloon; een hoger aandeel dan in 2009 (36 procent). Ook het aandeel werkende

jongeren met een salaris vanaf modaal is toegenomen: van 18 procent in 2009 naar 23 procent in 2014. Deze ontwikkeling laat een zekere polarisering zien: de middengroep neemt af, en de groepen met de laagste en hoogste salarissen nemen toe.

## 5 Jongeren met een uitkering en/of ingeschreven bij het UWV

Zowel werkende als niet werkende jongeren kunnen een uitkering ontvangen. In dit hoofdstuk wordt daarbij onderscheid gemaakt tussen uitkering in het kader van de Wet Werkloosheid (WW), bijstandsuitkeringen (Wwb) en arbeidsongeschiktheidsuitkeringen (WAO, WAZ, Wajong en WIA). Wanneer iemand meer dan één uitkering heeft, wordt uitgegaan van de “meest relevante” uitkering; hierbij gaat een WW-uitkering boven een Wwb- of arbeidsongeschiktheidsuitkering, en een Wwb-uitkering boven een arbeidsongeschiktheidsuitkering.

Mensen die alleen een arbeidsongeschiktheidsuitkering hebben en niet beschikbaar zijn voor de arbeidsmarkt worden niet tot de beroepsbevolking gerekend.

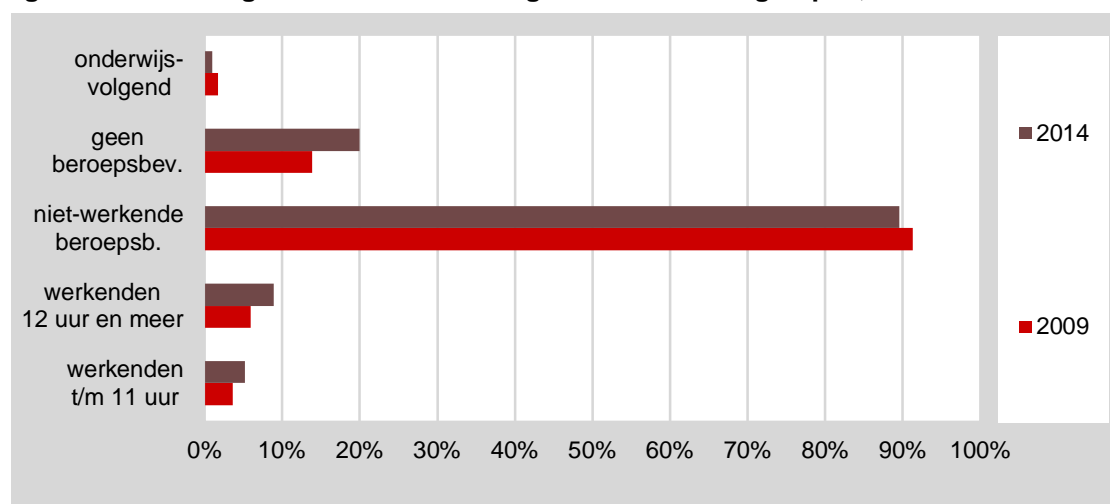
**Tabel 5-1 Jongeren met een uitkering en arbeidsmarktgroepen, oktober 2014**

	werkenden t/m 11 uur	werkenden 12 uur en meer	niet-werken- de beroeps- bevolking	geen beroeps- bevolking	onderwijs- volgenden
WW	3,4%	6,2%	34,3%	0,0%	0,0%
Wwb	1,3%	1,2%	44,8%	0,0%	0,0%
arbeidsongeschikt	0,4%	1,5%	10,4%	20,0%	1,0%
<b>alle uitkeringen</b>	<b>5,2%</b>	<b>8,9%</b>	<b>89,6%</b>	<b>20,0%</b>	<b>1,0%</b>

Bron: SSB, CBS, bewerking gemeente Rotterdam (O&BI).

Het hoogste aandeel uitkeringsontvangers is te vinden bij de niet-werkende beroepsbevolking: 89,6 procent. In principe kan die groep ‘werkloos’ worden genoemd. Ook onder degenen met werk zijn er jongeren van wie het inkomen wordt aangevuld met een uitkering. Van degenen die niet werken én geen onderwijs volgen, heeft een vijfde een volledige arbeidsongeschiktheidsuitkering.

**Figuur 5-1 Jongeren met een uitkering en arbeidsmarktgroepen, 2009 en 2014**



Bron: SSB, CBS, bewerking gemeente Rotterdam (O&BI).

Het aandeel jongeren met een uitkering is natuurlijk veruit het hoogst onder de jongeren die

behoren tot de niet-werkende beroepsbevolking. Ten opzichte van 2009 is dit aandeel in 2014 licht gedaald: van 91,3 naar 89,6 procent. In 2013 was het nog 91,4 procent; iets hoger dus dan in 2014.

In bijna alle arbeidsmarktgroepen is het percentage jongeren met een uitkering in de periode 2009-2014 toegenomen. Alleen onder de onderwijsvolgenden is het percentage met een uitkering afgenomen. Dit betreft in principe echter uitzonderlijke gevallen.

**Tabel 5-2 Jongeren die zijn ingeschreven als werkzoekende bij het UWV in 2009 en 2014**

	werkenden t/m 11 uur	werkenden 12 uur en meer	niet-werken- de beroeps- bevolking	geen beroeps- bevolking	onderwijs- volgenden
<b>2014</b>					
<b>Percentage ingeschreven</b>	2,2%	2,5%	62%	0,0%	0,0%
<b>Verdeling naar onderwijsniveau ingeschrevenen</b>					
basisonderwijs	20%	13%	17%		
lbo/mavo/vmbo	20%	13%	21%		
mbo/havo/vwo	60%	63%	55%		
hbo	0%	13%	5%		
wo	0%	0%	2%		
<b>2009</b>					
<b>Percentage ingeschreven</b>	1,4%	1,6%	40%	0,0%	0,0%
<b>Verdeling naar onderwijsniveau ingeschrevenen</b>					
basisonderwijs	33%	17%	16%		
lbo/mavo/vmbo	33%	50%	42%		
mbo/havo/vwo	33%	33%	37%		
hbo	0%	0%	5%		
wo	0%	0%	0%		

Bron: SSB, CBS, bewerking gemeente Rotterdam (O&BI).

Het totale aantal ingeschreven jongeren bedroeg in 2009 2.800, en is in 2014 toegenomen tot 5.500.

Onder de jongeren die behoren tot de niet-werkende beroepsbevolking is het aandeel dat is ingeschreven als werkzoekende het hoogst: 62 procent in 2014. Dit is hoger dan in 2009, toen dit nog 40 procent was. Van de werkende jongeren is in 2014 2,2 procent van de jongeren die minder dan 12 uur per week werken en 2,5 procent van de jongeren die 12 uur of meer per week werken ingeschreven bij het UWV. Ook deze percentages zijn hoger dan in 2009 (1,4 respectievelijk 1,6 procent).

In 2014 was ruim de helft van de als werkzoekende ingeschreven jongeren middelbaar opgeleid: van alle ingeschreven jongeren had 56 procent een mbo/havo/vwo-opleiding. In 2009 waren de ingeschreven jongeren nog vooral laag opgeleid: toen had 61 procent een opleiding tot het niveau van basisonderwijs of lbo/mavo/vmbo en 36 procent een opleiding op het niveau van mbo/havo/vwo.

Middelbaar opgeleide jongeren krijgen het kennelijk moeilijker op de arbeidsmarkt.

## 6 Jongeren en dynamiek op de arbeidsmarkt

In dit hoofdstuk wordt ingegaan op transitie op de arbeidsmarkt. Een landelijke rapportage<sup>6</sup> van Reflect wijst uit dat in de periode 2003–2010 de groei van de instroom in tijdelijk werk ongeveer evenredig was met de afname van de instroom in vaste banen in de leeftijdsgroep van 15 tot 25 jaar. Daarnaast werd een stijgende trend van jongeren die van geen werk naar flexibel werk gaan gesignaleerd, met daartegenover een daling van jongeren die van geen werk in een vaste baan terechtkomen. Jongeren stromen vooral via flexibel werk in op de arbeidsmarkt, terwijl oudere niet-werkenden vaker via zelfstandig ondernemerschap instromen. Onder de niet-werkenden hebben drie van de tien een jaar later een vaste baan. Dit geldt voor zowel de jongeren als voor oudere niet-werkenden.

Dit landelijke rapport gaat ook in op transitie vanuit tijdelijk werk. Daarbij constateren de onderzoekers voor jongeren in de periode 2003–2010 een afname van de doorstroom vanuit flexibel werk naar vast werk, en een stijging van de doorstroom vanuit flexibel werk naar geen werk. Voorts verwachten de onderzoekers dat jongeren langere tijd zullen werken in flexibel werk; ook in de periode dat zij 25 jaar of ouder zijn. Dit heeft gevolgen voor de maatschappelijke en economische situatie van deze jongeren.

### 6.1 Transitie in arbeidsmarkt status van jongeren in Rijnmond

In de arbeidsmarktanalyse 'Werk en werken in de Rijnmond' zijn voor de arbeidsmarktregio Rijnmond ook transitie op de arbeidsmarkt in kaart gebracht. Daarbij is gekeken naar de arbeidsmarktstatus van 15- tot 65-jarigen die wonen in de arbeidsmarktregio, waarbij onderscheid is gemaakt tussen studie, werk, zelfstandige, WW, bijstand en inactiviteit. Er is geen onderscheid gemaakt tussen mensen met vast werk, mensen met flexibel werk en zzp-ers. Bij inactiviteit gaat het om mensen die geen werk verrichten in loondienst en/of als zelfstandige, geen opleiding volgen en geen WW- en/of bijstandsuitkering ontvangen.<sup>7</sup> Over de periode 2009-2012 zijn de transitie op persoonsniveau per jaar bepaald. Hiermee zijn de overgangskansen van de ene status naar de andere en kansen op gelijkblijvende status op de arbeidsmarkt berekend.

Vervolgens is de leeftijdsgroep van 15 tot 25 jaar vergeleken met de totale bevolking in de Rijnmond van 15 tot 65 jaar. Voor Rotterdam zijn deze cijfers niet berekend, daarom wordt er gekeken naar de gehele arbeidsmarktregio Rijnmond.<sup>8</sup>

<sup>6</sup>): Zie: Reflect: 'Het perspectief van jongeren op de Nederlandse arbeidsmarkt', 2014.

<sup>7</sup>): Een uitgebreidere uitleg van deze analyse is te vinden in het rapport 'Werk en werken in de Rijnmond', hoofdstuk 4: 'Dynamiek op de arbeidsmarkt regio Rijnmond'.

<sup>8</sup>): In Rijnmond wonen krap twee keer zoveel jongeren als in Rotterdam. Het betreft hier de leeftijdsgroep van 15 tot 25 jaar.

**Tabel 6-1 Overgangskansen arbeidsmarktstatus, 2009-2012**

Overgangskansen per jaar – jongeren (15 - 25 jaar)						
	Studie	Werk	Zelfstandige	WW	Bijstand	Inactiviteit
Studie	85,9	9,4	0,3	0,3	0,4	3,9
Werk	10,2	79,5	1	2,5	0,9	5,9
Zelfstandige	3,6	12,2	77,2	0,3	0,6	6,1
WW	13,1	44,2	1,5	5,5	16,7	19,1
Bijstand	18,8	12,3	0,6	1,2	55,7	11,5
Inactiviteit	15,4	18,1	1,3	1,3	4	59,9

Overgangskansen per jaar – alle personen						
	Studie	Werk	Zelfstandige	WW	Bijstand	Inactiviteit
Studie	80,1	13,7	0,4	0,5	1	4,4
Werk	1,5	91,8	0,8	2,3	0,4	3,2
Zelfstandige	0,2	5,4	90,1	0,2	0,6	3,5
WW	2,1	32,4	2,3	31,5	12,1	19,6
Bijstand	2,3	5,8	0,5	0,7	86,7	4,1
Inactiviteit	1,7	7,9	1,3	1,1	1,7	86,3

Bron: SSB, CBS, bewerking SEOR.

Bovenstaande matrices geven de jaar-op-jaar overgangskansen weer van de arbeidsmarktstatus van iemand; bijvoorbeeld de kans dat iemand het ene jaar werk heeft en het volgende jaar studeert. De kansen zijn berekend op basis van de (jaar-op-jaar-)overgangen in de jaren 2009-2012. De eerste matrix betreft jongeren in de leeftijd van 15 tot 25 jaar, de tweede matrix betreft de totale bevolking van 15 tot 65 jaar.

De matrices laten zien dat de kans dat jongeren die een opleiding volgen dit na een jaar nog steeds doen 85,9 procent is. Van hen heeft een jaar later 9,4 procent werk en werkt 0,3 procent als zelfstandige. Slechts een klein deel van de jongeren heeft een jaar later een uitkering: 0,3 procent een WW-uitkering en 0,4 procent een bijstandsuitkering. Van wie een opleiding volgt heeft 3,9 procent een jaar later werk, opleiding noch uitkering (de status 'inactiviteit'). Ten opzichte van de totale bevolking zijn de verschillen niet groot: jongeren zijn iets vaker nog bezig met studie, en zijn minder vaak aan het werk gegaan.

Van de in loondienst werkende jongeren heeft 79,5 procent een jaar later ook werk; bij de totale beroepsbevolking is dit 91,8 procent. Jongeren gaan na werk vaker weer aan de studie: 10,2 procent. Voor de totale beroepsbevolking is dit 1,5 procent. Zowel bij jongeren als bij de totale beroepsbevolking heeft ruim 2 procent een jaar later een WW-uitkering.

Van de jongeren die zelfstandige zijn, is een jaar later 79,5 procent nog steeds zelfstandige. Bij de totale beroepsbevolking is dit 90,1 procent. Wel zijn er onder de jonge zelfstandigen relatief meer die een jaar later in loondienst aan het werk zijn (12,2 procent) dan onder de totale beroepsbevolking (5,4 procent). Daarnaast krijgen de jongeren onder de zelfstandigen een jaar later ongeveer even vaak een uitkering als de totale groep, en behoren zij een jaar later vaker tot de groep inactieven.

Jongeren met een uitkering hebben het jaar erop relatief minder vaak een uitkering dan uitkeringsontvangers uit de totale beroepsbevolking. Zij gaan relatief vaker weer een opleiding volgen, maar vinden ook vaker werk.

Ook bij de groep inactieven zijn er relatief gezien minder jongeren (59,9 procent) die na een



jaar nog deel uitmaken van de groep inactieven dan bij de totale bevolking van 15 tot 65 jaar.

De analyse 'Dynamiek op de arbeidsmarkt in de regio Rijnmond'<sup>9</sup> gaf indertijd geen inzicht in transities die jongeren doormaken in arbeidsmarktstatus waarbij een onderscheid wordt gemaakt naar vast en flexibel werk. Figuur 4-2 in hoofdstuk 4 laat zien dat jongeren in 2014 vaker flexibel werken en minder vaak een vast baan hebben dan in 2009.

Deze analyse zei wel iets over de totale leeftijdsgroep van 15 tot 65 jaar. Geconstateerd werd dat werknemers met een tijdelijk contract een grotere kans hebben om zonder werk te komen dan werknemers met een vast contract, en dat werknemers met een kleinere baan meer kans hebben om een jaar later geen werk te hebben dan werknemers met een grotere baan.

Daarentegen bleek dat jongeren met een WW-uitkering of een bijstandsuitkering meer kans op werk een jaar later hebben dan oudere uitkeringsontvangers. De kans op werk vanuit een uitkeringssituatie wordt kleiner naarmate de leeftijd stijgt.

<sup>9</sup>): Zie hoofdstuk 4, 'Dynamiek op de arbeidsmarkt in de regio Rijnmond' in 'Werk en werken in de Rijnmond'.

## 7 Risicjongeren

In het programma 'Risicjongeren' van de gemeente Rotterdam dat in 2015 van start is gegaan, gaat het over jongeren met een veelheid aan risico's en problemen.<sup>10</sup> Met andere woorden: het begrip 'risicjongeren' betreft jongeren die te maken hebben met een stapeling van problemen. Door zo'n stapeling van problemen lopen deze jongeren diverse risico's, zoals schooluitval, schulden, overlast gevend gedrag, crimineel gedrag, etc. Met jongeren wordt in het kader van dit programma de leeftijdsgroep van 12 tot 27 jaar bedoeld.

Het programma 'Risicjongeren' beoogt barrières weg te nemen voor jongeren door onder meer het bevorderen van een samenhangende multidisciplinaire aanpak, de coördinatie van interventies, het verbeteren van bestaande voorzieningen en interventies en het ontwikkelen van nieuwe interventies.

### 7.1 Studie naar risicjongeren van de Kenniswerkplaats Rotterdams Talent

In opdracht van de gemeente Rotterdam heeft de Kenniswerkplaats Rotterdams Talent (KWP) een studie uitgevoerd naar de problematiek en aanpak van risicjongeren in Rotterdam.<sup>11</sup> Onderzocht is welke risico- en beschermende factoren via beleid te beïnvloeden zijn en welke interventies effectief zijn. In deze studie wordt een risicjongere gezien als 'een jongere die zich niet goed ontwikkelt, niet zijn hele potentieel kan waarmaken, zowel emotioneel-sociaal als cognitief, in een situatie verkeert dat er meerdere beperkende factoren aanwezig in de omgeving en daardoor kwetsbaar is. Het gaat dus om meerdere factoren in de jongere zelf én de omgeving'. Deze kijk op risicjongeren is voor de gemeente Rotterdam leidraad om cijfermatig inzicht te krijgen in de omvang van de groep risicjongeren. Deze cijfers worden in de volgende paragraaf gepresenteerd. Eerst wordt de studie verder beschreven om het begrip 'risicjongeren' verder te verkennen.

In de studie is gekeken naar vier maatschappelijke sectoren en beleidsterreinen die van belang zijn om preventie en aanpak van risicjongeren te verhelderen. Deze vier noemen we in dit hoofdstuk 'domeinen'; het betreft onderwijs, arbeid, zorg en veiligheid. Uit de domeinen 'onderwijs' en 'arbeid' kunnen zowel beschermende factoren (het hebben van werk; onderwijs volgen) als risicofactoren (werkloosheid; geen startkwalificatie) voortkomen. De twee andere domeinen (zorg en veiligheid) bevatten in het model vooral risicofactoren. Op basis van de literatuur is door Spierings en anderen een model geconstrueerd dat gebaseerd is op deze vier domeinen. Hieronder lopen we deze domeinen langs.

- *Onderwijs* is belangrijk in preventieve zin; het geeft jongeren een toekomstperspectief. Aan de andere kant bestaat het risico dat jongeren voortijdig het onderwijs verlaten. Vooral risicjongeren hebben hier meer kans op. Omdat risicjongeren te maken hebben meervoudige problemen is de uitval uit het onderwijs groter. Dit wordt in de huidige samenleving ook nog eens gestimuleerd doordat de samenleving steeds meer verwacht van jongeren. Daarbij gaat het bijvoorbeeld om verwachtingen qua zelfsturing en het omgaan met de flexibele samenleving. Liggen de normen in het onderwijs hoger, dan zullen meer jongeren worden beschouwd als

<sup>10</sup>): Gemeente Rotterdam: 'Factsheet Programma Risicjongeren', juli 2015.

<sup>11</sup>): Spierings, dr. F., drs. T. Tuijthof, dr. M. Meeuwisse en dr. J. Onstenk: 'Literatuurstudie Risicjongeren. Onderwijs, Arbeid, Zorg en Veiligheid'; Rotterdam, 2015.

afwijkend.

- *Arbeid*: wanneer risicjongeren onvoldoende geëquipeerd zijn voor de arbeidsmarkt (laag opgeleid, onvoldoende skills), maken zij een slechte start en vervallen veel jongeren in werkloosheid. Een geïsoleerd bestaan ligt dan op de loer, waardoor er meer kansen zijn op psychische problemen, drugsgebruik en crimineel gedrag.

- Risicjongeren krijgen daarom meer te maken met *zorg- en justitiële instellingen*. Ook hun achtergrond kan daartoe al aanleiding zijn, bijvoorbeeld het komen uit een multi-probleemgezin, huiselijk geweld, jeugdcriminaliteit, laagbegaafdheid etc.

Bij de bepaling welke jongeren geteld worden tot de risicjongeren, wordt uitgegaan van jongeren met een risico op meerdere domeinen.

## 7.2 Risicjongeren in cijfers

Om te bepalen hoeveel jongeren behoren tot de risicjongeren in Rotterdam is gebruik gemaakt van databestanden van het CBS over de domeinen onderwijs, arbeid, zorg en veiligheid, die op persoonsniveau (op anonieme manier) gekoppeld zijn. De keuze van de bestanden is gebaseerd op wat volgens het theoretisch kader van de Kenniswerkplaats Talent bepaalt wat een risicjongere is. Daarnaast was het aanbod aan registraties bij het CBS en de kwaliteit daarvan bepalend: niet alles wordt geregistreerd, en registers zijn niet altijd volledig.

De tabellen waaruit aantallen risicjongeren worden bepaald, zijn als volgt opgebouwd. Uitgegaan is van de leeftijdsgroep van 12 tot 27 jaar. Deze groep is in verschillende arbeidsmarktgroepen verdeeld: werkenden naar werkweek onder en vanaf 12 uur, niet-werkende beroepsbevolking (werklozen) en niet-werkend én geen beroepsbevolking.

Alle arbeidsmarktgroepen zijn vervolgens verdeeld naar niet en wel onderwijsvolgend. Bij de laatste groep, de onderwijsvolgenden, is er een driedeling gemaakt naar niveau. De eerste deelgroep wordt gevormd door onderwijsvolgenden op het niveau mbo-3 en hoger, inclusief de clusters 1, 2 en 3 van het voortgezet speciaal onderwijs. De tweede bestaat uit onderwijsvolgenden op een lager niveau dan mbo-3, praktijkonderwijs en cluster 4 van het voortgezet speciaal onderwijs. De derde deelgroep is de leeftijdsgroep van 12- tot 15-jarigen: jongeren die nog in het primair onderwijs zitten of in de onderbouw van het voortgezet onderwijs.

In de volgende tabel zijn de jongeren volgens deze verdeling naar arbeidsmarktgroepen en het volgen van onderwijs opgenomen voor oktober 2012 en 2013. In oktober 2012 waren er in totaal 124.650 jongeren uit de betreffende leeftijdsgroep in het bevolkingsregister ingeschreven; in 2013 waren dat er 123.680.

**Tabel 7-1 Jongeren naar arbeidsmarktgroep en onderwijsgroep, oktober 2012 en 2013**

	2012	2012	2013	2013
<b>totale groep</b>	<b>124.650</b>	<b>100%</b>	<b>123.680</b>	<b>100%</b>
niet onderwijsvolgend	43.160	35%	41.800	34%
onderwijsvolgend mbo 3 en hoger (+VSOcl1,2,3)	47.060	38%	47.820	39%
onderwijsvolgend lager dan mbo 3 (+ pro +VSOcl4)	15.270	12%	14.820	12%
leeftijdsgroep 12 t/m 14 jaar	19.160	15%	19.240	16%
<b>werkenden 11 uur of minder</b>	<b>22.480</b>	<b>18%</b>	<b>22.040</b>	<b>18%</b>
niet onderwijsvolgend	4.110	3%	3.960	3%
onderwijsvolgend mbo 3 en hoger (+VSOcl1,2,3)	15.410	12%	15.280	12%
onderwijsvolgend lager dan mbo 3 (+ pro +VSOcl4)	2.830	2%	2.670	2%
leeftijdsgroep 12 t/m 14 jaar	140	0%	130	0%
<b>werkenden 12 uur of meer</b>	<b>34.550</b>	<b>28%</b>	<b>32.290</b>	<b>26%</b>
niet onderwijsvolgend	23.700	19%	21.990	18%
onderwijsvolgend mbo 3 en hoger (+VSOcl1,2,3)	9.110	7%	8.830	7%
onderwijsvolgend lager dan mbo 3 (+ pro +VSOcl4)	1.730	1%	1.450	1%
leeftijdsgroep 12 t/m 14 jaar	10	0%	10	0%
<b>niet-werkende beroepsbevolking</b>	<b>6.400</b>	<b>5%</b>	<b>7.040</b>	<b>6%</b>
niet onderwijsvolgend	4.670	4%	5.080	4%
onderwijsvolgend mbo 3 en hoger (+VSOcl1,2,3)	880	1%	1.140	1%
onderwijsvolgend lager dan mbo 3 (+ pro +VSOcl4)	850	1%	830	1%
leeftijdsgroep 12 t/m 14 jaar	x	x	x	x
<b>niet-werkend en geen beroepsbevolking</b>	<b>61.220</b>	<b>49%</b>	<b>62.310</b>	<b>50%</b>
niet onderwijsvolgend	10.680	9%	10.770	9%
onderwijsvolgend mbo 3 en hoger (+VSOcl1,2,3)	21.670	17%	22.580	18%
onderwijsvolgend lager dan mbo 3 (+ pro +VSOcl4)	9.870	8%	9.870	8%
leeftijdsgroep 12 t/m 14 jaar	19.010	15%	19.100	15%

Bron: SSB, CBS, bewerking gemeente Rotterdam, O&BI. N.B.: De aantallen zijn afgerond op tientallen.

De verdeling over de arbeidsmarktgroepen is in een jaar tijd enigszins veranderd: het aandeel werkenden met een werkduur van 12 uur of meer per week is met 2 procentpunten afgenomen, terwijl er een toename met 1 procentpunt is bij de niet-werkende beroepsbevolking (de werklozen) en bij de onderwijsvolgenden op niveau mbo-3 en hoger.

In de literatuur wordt de groep jongeren die geen onderwijs volgen én geen werk hebben én geen uitkering hebben en/of ingeschreven zijn als werkzoekende 'buiten beeld' genoemd of ook wel 'onzichtbare jongeren'.<sup>12</sup> Deze groep is in deze tabel terug te vinden als de niet onderwijsvolgenden binnen de arbeidsmarktgroep 'niet-werkend en geen beroepsbevolking'. In de leeftijdsgroep 12 tot 27 jaar behoort 9 procent tot de groep jongeren 'buiten beeld'. Het betreft tussen de tien-en-een-half duizend jongeren.<sup>13</sup>

Om te komen tot de totale groep risicojongeren wordt echter breder gekeken dan alleen naar onderwijs en arbeid. Allereerst wordt er niet alleen gekeken naar de beschermende factoren die uitgaan van het onderwijs ("onderwijs biedt perspectief") maar ook naar de risicofactoren van het onderwijs (uitval en niet-startgekwalificeerd het onderwijs verlaten). In de volgende ta-

<sup>12</sup>): Zie: CBS: 'Jongeren 'buiten beeld' 2013', november 2015.

<sup>13</sup>): Het CBS komt iets lager uit (negen-en-een-half duizend). Dit komt doordat in de groep 'niet-werkend en geen beroepsbevolking' zoals gedefinieerd voor de arbeidsmarktanalyse ook de volledig arbeidsongeschikten zijn opgenomen.

bel kijken we naar de situatie van jongeren waarbij ook deze factoren in ogenschouw worden genomen.

**Tabel 7-2 Jongeren naar risicofactoren in het domein 'onderwijs', 1 oktober 2013**

	Onderwijs nieuwe VSV hoogst behaalde diploma					totaal onderwijs	
	ja	nee =>mbo-2	<mbo-2	geen	ja	nee	
<b>totale groep</b>	<b>2.270</b>	<b>121.400</b>	<b>57.880</b>	<b>29.880</b>	<b>35.920</b>	<b>46.580</b>	<b>77.090</b>
niet onderwijsvolgend	x	41.800	24.510	9.830	7.460	17.290	24.510
onderwijsvolgend mbo 3 en hoger (+VSOcl1,2,3)	800	47.030	32.820	14.540	470	15.020	32.810
onderwijsvolgend lager dan mbo 3 (+ pro +VSOcl4)	1.360	13.460	550	5.410	8.860	14.280	540
leeftijdsgroep 12 t/m 14 jaar	110	19.120	x	110	19.130	0	19.240
<b>werkenden 11 uur of minder</b>	<b>350</b>	<b>21.690</b>	<b>13.170</b>	<b>6.880</b>	<b>2.000</b>	<b>8.750</b>	<b>13.290</b>
niet onderwijsvolgend	x	3.960	2.690	950	330	1.280	2.690
onderwijsvolgend mbo 3 en hoger (+VSOcl1,2,3)	190	15.090	10.400	4.860	20	4.880	10.400
onderwijsvolgend lager dan mbo 3 (+ pro +VSOcl4)	170	2.510	80	1.070	1.530	2.600	70
leeftijdsgroep 12 t/m 14 jaar	x	120	x	x	120	0	130
<b>werkenden 12 uur of meer</b>	<b>260</b>	<b>32.030</b>	<b>23.480</b>	<b>6.570</b>	<b>2.240</b>	<b>8.800</b>	<b>23.490</b>
niet onderwijsvolgend	x	21.990	16.160	3.890	1.940	5.830	16.160
onderwijsvolgend mbo 3 en hoger (+VSOcl1,2,3)	110	8.720	7.080	1.740	x	1.750	7.080
onderwijsvolgend lager dan mbo 3 (+ pro +VSOcl4)	140	1.310	240	930	280	1.220	240
leeftijdsgroep 12 t/m 14 jaar	x	10	x	x	10	0	10
<b>niet-werkende beroepsbevolking</b>	<b>220</b>	<b>6.820</b>	<b>2.850</b>	<b>2.870</b>	<b>1.330</b>	<b>4.200</b>	<b>2.840</b>
niet onderwijsvolgend	x	5.080	2.000	2.080	1.000	3.080	2.000
onderwijsvolgend mbo 3 en hoger (+VSOcl1,2,3)	50	1.090	770	280	90	370	770
onderwijsvolgend lager dan mbo 3 (+ pro +VSOcl4)	170	660	80	510	240	750	80
leeftijdsgroep 12 t/m 14 jaar	x	x	x	x	x	0	x
<b>niet-werkend en geen beroepsbevolking</b>	<b>1.450</b>	<b>60.860</b>	<b>18.390</b>	<b>13.570</b>	<b>30.350</b>	<b>24.830</b>	<b>37.480</b>
niet onderwijsvolgend	x	10.770	3.660	2.910	4.190	7.100	3.660
onderwijsvolgend mbo 3 en hoger (+VSOcl1,2,3)	450	22.130	14.570	7.650	360	8.010	14.560
onderwijsvolgend lager dan mbo 3 (+ pro +VSOcl4)	890	8.980	160	2.900	6.810	9.710	160
leeftijdsgroep 12 t/m 14 jaar	110	18.980	x	110	18.990	0	19.100

Bron: SSB, CBS, bewerking gemeente Rotterdam, O&BI. N.B.: De aantallen zijn afgerond op tientallen.

Als risicofactor wordt vooral het voortijdig verlaten van het onderwijs en daarmee samenhangend het niet behalen van een startkwalificatie beschouwd. In de kolommen is deze factor toegevoegd: in de oranje kolommen wordt vermeld hoeveel jongeren in de groepen uit de linker kolom behoren tot de zogeheten nieuwe voortijdig schoolverlaters ('nieuwe VSV-ers')<sup>14</sup>. Dat wil zeggen: dit zijn degenen die zonder startkwalificatie het voorgaande schooljaar het onderwijs hebben verlaten. Omdat hierdoor niet zichtbaar is of iemand al eerder zonder startkwalificatie het onderwijs had verlaten, is ook het hoogst behaalde diploma toegevoegd (gele kolommen). Hierbij wordt een onderscheid gemaakt tussen mbo-2 of hoger, lager dan mbo-2 en geen diploma. Hierdoor worden ook degenen meegenomen die geen diploma met startkwalificatie hebben gehaald.

In de groene kolom wordt de balans opgemaakt voor het domein 'onderwijs'. Jongeren die als nieuwe voortijdig schoolverlater moeten worden beschouwd en/of geen startkwalificatie hebben

<sup>14</sup>): Voortijdig schoolverlaters die recent zonder startkwalificatie het onderwijs hebben verlaten.

gehaald (geen diploma of een diploma lager dan mbo-2 niveau) zijn opgenomen in de kolom 'ja'. De overigen staan bij 'nee'. In de tabel is te zien dat 46.580 jongeren "scoren" op dit domein, en de overige 77.090 jongeren niet.

Het volgende domein dat wordt toegevoegd om risicojongeren te kunnen onderscheiden is het domein 'zorg'. Jongeren die zorg ontvangen zijn geregistreerd bij het Bureau Jeugdzorg en/of de Provinciale Jeugdzorg en/of zijn geregistreerd als geïndiceerde in het kader van de AWBZ. Het Bureau Jeugdzorg geeft indicaties met een psychiatrische grondslag af voor jongeren tot 18 jaar. Ook bij de Provinciale Jeugdzorg kunnen jongeren een indicatie krijgen tot hun 18e levensjaar, waarbij de indicaties kunnen doorlopen tot en met 23 jaar. De zorg die door de Provinciale Jeugdzorg wordt geïndiceerd is voor jongeren en hun ouders bij opgroei- en opvoedingsproblemen van geestelijke, sociale en pedagogische aard die ontwikkeling naar volwassenheid belemmeren. De AWBZ-indicaties worden door het CIZ (Centrum Indicatiestelling Zorg) afgegeven voor via de AWBZ gefinancierde zorg. Het gaat hierbij om persoonlijke / groepsbegeleiding, persoonlijke verzorging, verpleging bij verschillende soorten aandoeningen zoals somatische, psychogeriatrische, psychiatrische, lichamelijke, verstandelijke, zintuiglijke en psychosociale aandoeningen.

**Tabel 7-3 Jongeren naar risicofactoren in het domein 'zorg', 1 oktober 2013**

	Zorg bureau jeugdzorg		provinciale jeugdzorg		awbz indicatie		totaal zorg	
	ja	nee	ja	nee	ja	nee	ja	nee
<b>totale groep</b>	300	123.380	2.970	120.710	3.180	120.490	6.010	117.670
niet onderwijsvolgend	10	41.780	330	41.460	1.790	40.010	2.050	39.750
onderwijsvolgend mbo 3 en hoger (+VSOcl1,2,3)	70	47.760	340	47.490	470	47.350	830	46.990
onderwijsvolgend lager dan mbo 3 (+ pro +VSOcl4)	90	14.730	1.440	13.380	550	14.280	1.880	12.940
leeftijdsgroep 12 t/m 14 jaar	130	19.110	860	18.380	380	18.860	1.250	17.990
<b>werkenden 11 uur of minder</b>	20	22.020	320	21.720	110	21.930	430	21.610
niet onderwijsvolgend	x	3.960	30	3.930	50	3.920	80	3.880
onderwijsvolgend mbo 3 en hoger (+VSOcl1,2,3)	10	15.270	100	15.180	30	15.250	140	15.140
onderwijsvolgend lager dan mbo 3 (+ pro +VSOcl4)	x	2.670	180	2.490	30	2.640	210	2.470
leeftijdsgroep 12 t/m 14 jaar	x	130	x	120	x	120	x	120
<b>werkenden 12 uur of meer</b>	10	32.280	150	32.140	250	32.040	400	31.890
niet onderwijsvolgend	x	21.990	40	21.940	200	21.790	240	21.750
onderwijsvolgend mbo 3 en hoger (+VSOcl1,2,3)	x	8.830	30	8.800	30	8.800	60	8.770
onderwijsvolgend lager dan mbo 3 (+ pro +VSOcl4)	x	1.450	70	1.380	30	1.430	90	1.360
leeftijdsgroep 12 t/m 14 jaar	x	10	x	10	x	10	x	10
<b>niet-werkende beroepsbevolking</b>	10	7.030	110	6.940	600	6.440	670	6.370
niet onderwijsvolgend	x	5.080	50	5.030	360	4.720	390	4.690
onderwijsvolgend mbo 3 en hoger (+VSOcl1,2,3)	x	1.130	x	1.130	120	1.020	130	1.010
onderwijsvolgend lager dan mbo 3 (+ pro +VSOcl4)	x	820	50	780	120	700	150	670
leeftijdsgroep 12 t/m 14 jaar	x	x	x	x	x	x	x	x
<b>niet-werkend en geen beroepsbevolking</b>	250	62.060	2.390	59.910	2.220	60.090	4.510	57.800
niet onderwijsvolgend	x	10.760	210	10.560	1.190	9.580	1.340	9.420
onderwijsvolgend mbo 3 en hoger (+VSOcl1,2,3)	40	22.540	190	22.380	300	22.280	500	22.080
onderwijsvolgend lager dan mbo 3 (+ pro +VSOcl4)	70	9.800	1.140	8.730	360	9.500	1.430	8.440
leeftijdsgroep 12 t/m 14 jaar	130	18.970	860	18.240	370	18.720	1.240	17.850

Bron: SSB, CBS, bewerking gemeente Rotterdam, O&BI. N.B.: De aantallen zijn afgerond op tientallen.

In de vorige tabel is opgenomen of jongeren voorkomen in het register van Bureau Jeugdzorg, in het register van de Provinciale Jeugdzorg en of zij een AWBZ-indicatie hebben. De jongeren die in één of meerdere van deze drie registers voorkomen gedurende het jaar 2013 hebben een 'ja' gekregen bij totaal zorg. Komen zij in geen van de registers voor, dan worden deze jongeren geteld onder 'nee'.

De tabel laat zien dat van alle jongeren 6.010 jongeren "scoren" op het domein 'zorg', en de overige 117.670 jongeren niet.

**Tabel 7-4 Jongeren naar risicofactoren in het domein 'justitieel', 1 oktober 2013**

	Justitieel detentie		verdachten		HALT-jongeren		totaal justiteel	
	ja	nee	ja	nee	ja	nee	ja	nee
<b>totale groep</b>	790	122.890	4.850	118.830	800	122.870	5.830	117.850
niet onderwijsvolgend	610	41.180	2.310	39.480	20	41.780	2.580	39.220
onderwijsvolgend mbo 3 en hoger (+VSOcl1,2,3)	60	47.770	1.010	46.810	130	47.700	1.160	46.670
onderwijsvolgend lager dan mbo 3 (+ pro +VSOcl4)	120	14.710	1.220	13.600	390	14.430	1.580	13.240
leeftijdsgroep 12 t/m 14 jaar	x	19.240	300	18.940	270	18.970	520	18.720
<b>werkenden 11 uur of minder</b>	30	22.010	590	21.450	120	21.920	710	21.330
niet onderwijsvolgend	20	3.950	170	3.800	x	3.960	180	3.790
onderwijsvolgend mbo 3 en hoger (+VSOcl1,2,3)	10	15.270	260	15.020	40	15.240	310	14.970
onderwijsvolgend lager dan mbo 3 (+ pro +VSOcl4)	x	2.670	150	2.520	70	2.600	220	2.460
leeftijdsgroep 12 t/m 14 jaar	x	130	x	120	x	120	10	110
<b>werkenden 12 uur of meer</b>	80	32.210	930	31.360	30	32.250	1.000	31.290
niet onderwijsvolgend	60	21.930	640	21.350	x	21.980	680	21.310
onderwijsvolgend mbo 3 en hoger (+VSOcl1,2,3)	x	8.820	190	8.640	10	8.820	200	8.630
onderwijsvolgend lager dan mbo 3 (+ pro +VSOcl4)	10	1.440	100	1.360	20	1.440	110	1.340
leeftijdsgroep 12 t/m 14 jaar	x	10	x	10	x	10	x	10
<b>niet-werkende beroepsbevolking</b>	270	6.770	790	6.250	x	7.040	910	6.130
niet onderwijsvolgend	220	4.860	610	4.470	x	5.080	710	4.370
onderwijsvolgend mbo 3 en hoger (+VSOcl1,2,3)	10	1.130	60	1.070	x	1.140	70	1.070
onderwijsvolgend lager dan mbo 3 (+ pro +VSOcl4)	40	790	120	710	x	820	130	700
leeftijdsgroep 12 t/m 14 jaar	x	x	x	x	x	x	x	x
<b>niet-werkend en geen beroepsbevolking</b>	400	61.900	2.540	59.770	640	61.660	3.210	59.100
niet onderwijsvolgend	320	10.450	890	9.880	10	10.750	1.010	9.760
onderwijsvolgend mbo 3 en hoger (+VSOcl1,2,3)	30	22.550	500	22.080	70	22.500	580	22.000
onderwijsvolgend lager dan mbo 3 (+ pro +VSOcl4)	60	9.810	860	9.010	300	9.570	1.120	8.750
leeftijdsgroep 12 t/m 14 jaar	x	19.100	290	18.810	260	18.840	510	18.590

Bron: SSB, CBS, bewerking gemeente Rotterdam, O&BI. N.B.: De aantallen zijn afgerond op tientallen.

In het domein 'justitieel' zijn degenen opgenomen die in 2013 in detentie in de gemeente Rotterdam<sup>15</sup> zaten, in 2013 geregistreerd zijn geweest als verdachte of voorkwamen in het register HALT-jongeren. In 2013 hebben er 790 jongeren in Rotterdam in detentie gezeten. Voorts komen er 4.850 voor in het verdachtenregister van de politie en hebben 800 jongeren in 2013 een HALT-afdoening gekregen. In totaal "scoren" zo 5.830 jongeren één of meerdere keren op dit domein, en 117.850 jongeren niet.

<sup>15</sup>): De plek waar iemand in detentie zit geldt als woonplek in het bevolkingsregister.

Vervolgens is bepaald hoeveel jongeren twee of drie keer “scoren” met een ‘ja’ op de totalen van de drie domeinen en hoeveel jongeren op geen van de domeinen hebben “gescoord”. Dit leidt tot de volgende tabel.

**Tabel 7-5 Jongeren naar aantal keren ‘ja’ in de risicodomeinen, oktober 2013**

oktober 2013	totaal aantal jongeren	2 keer ja bij totaal	3 keer ja bij totaal	alles nee
<b>totale groep</b>	123.680	6.790	850	73.740
niet onderwijsvolgend	41.800	3.150	290	23.610
onderwijsvolgend mbo 3 en hoger (+VSocl1,2,3)	47.820	1.110	60	32.050
onderwijsvolgend lager dan mbo 3 (+ pro+VSocl4)	14.820	2.390	510	490
leeftijdsgroep 12 t/m 14 jaar	19.240	140	x	17.600
<b>werkenden 11 uur of minder</b>	22.040	730	70	13.010
niet onderwijsvolgend	3.960	150	10	2.600
onderwijsvolgend mbo 3 en hoger (+VSocl1,2,3)	15.280	260	x	10.230
onderwijsvolgend lager dan mbo 3 (+ pro+VSocl4)	2.670	330	40	70
leeftijdsgroep 12 t/m 14 jaar	130	x	x	110
<b>werkenden 12 uur of meer</b>	32.290	780	30	22.940
niet onderwijsvolgend	21.990	510	20	15.790
onderwijsvolgend mbo 3 en hoger (+VSocl1,2,3)	8.830	110	x	6.920
onderwijsvolgend lager dan mbo 3 (+ pro+VSocl4)	1.450	160	10	220
leeftijdsgroep 12 t/m 14 jaar	10	x	x	10
<b>niet-werkende beroepsbevolking</b>	7.040	1.100	110	2.570
niet onderwijsvolgend	5.080	760	70	1.810
onderwijsvolgend mbo 3 en hoger (+VSocl1,2,3)	1.140	120	x	690
onderwijsvolgend lager dan mbo 3 (+ pro+VSocl4)	830	220	30	70
leeftijdsgroep 12 t/m 14 jaar	x	x	x	x
<b>niet-werkend en geen beroepsbevolking</b>	62.310	4.180	650	35.230
niet onderwijsvolgend	10.770	1.730	180	3.410
onderwijsvolgend mbo 3 en hoger (+VSocl1,2,3)	22.580	630	40	14.210
onderwijsvolgend lager dan mbo 3 (+ pro+VSocl4)	9.870	1.680	420	130
leeftijdsgroep 12 t/m 14 jaar	19.100	140	x	17.480

Bron: SSB, CBS, bewerking gemeente Rotterdam, O&BI. N.B.: De aantallen zijn afgerond op tientallen.

In deze tabel kunnen verschillende groepen jongeren worden onderscheiden.

Zo is te zien dat er 7.640 jongeren zijn die op twee of drie domeinen een ‘ja’ hebben: dit zijn de aantallen in de twee licht groene cellen tezamen. De jongeren die daarnaast geen onderwijs volgen of onderwijs op een lager niveau dan mbo-3 volgen, zijn de *risicojongeren* volgens de scherpe definitie. Deze jongeren zijn te vinden in de mosgroene cellen. Opgeteld zijn dit er in 2013 5.760. Volgens de bredere definitie maken ook degenen die op mbo-3 niveau of hoger onderwijs volgen deel uit van de risicojongeren. Voor die definitie kunnen de aantallen in de mosgroene en roze cellen bij elkaar opgeteld worden. Het aantal risicojongeren volgens deze brede definitie bedroeg in 2013 6.810. Deze aantallen risicojongeren volgens beperkte en bredere definitie zijn leidraad voor het programma ‘Risicojongeren’.



Daarnaast worden er landelijk ook verschillende groepen onderscheiden. Allereerst zijn dat de *kwetsbare* jongeren. De aantallen in de donkergroen gemaakte cellen worden hiervoor opgeteld tot het aantal van 30.670 jongeren. Dit zijn jongeren die een opleiding volgen op een niveau lager dan mbo-3 of in het praktijkonderwijs of in cluster 4 van het speciaal voortgezet onderwijs. Daarnaast worden de jongeren opgeteld die geen onderwijs volgen en geen werk hebben. Deze groep kwetsbare jongeren zijn potentieel risicojongeren.

Een deel van de jongeren is *niet zichtbaar* in registraties. Dit zijn de jongeren die niet werken, geen onderwijs volgen, niet zijn ingeschreven als werkzoekende bij het UWV en geen bijstandsuitkering, WW-uitkering en/of partiele arbeidsongeschiktheidsuitkering ontvangen. Deze jongeren zijn te vinden in de gestippelde cellen. In de linker kolom is het totale aantal in de gestippelde donkergroene cel te vinden: 10.770 jongeren.

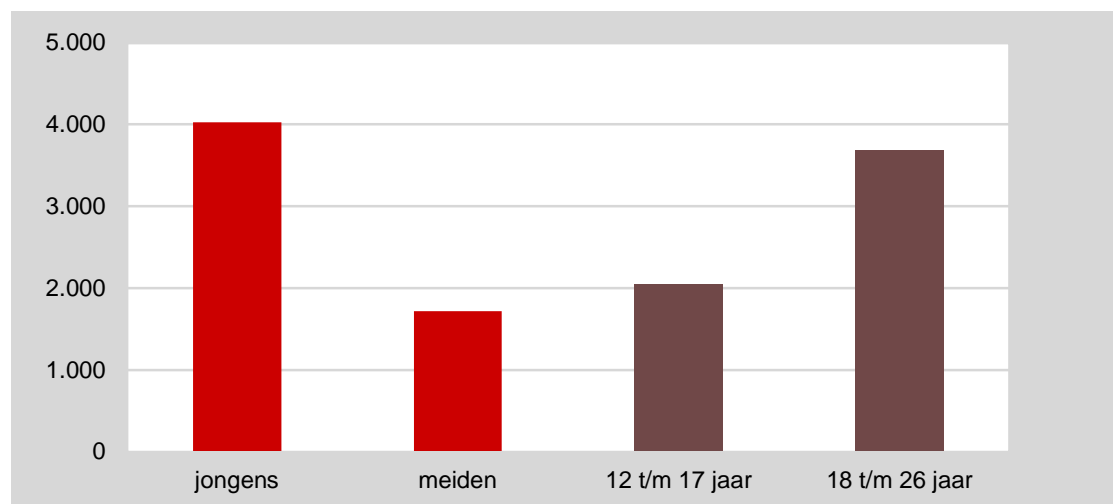
**Tabel 7-6 Omvang van de onderscheiden groepen jongeren, oktober 2012 en 2013**

	2012	2013
risicojongeren scherpe definitie (laag opgeleid)	6.070	5.760
risicojongeren brede definitie (incl. mbo-3+)	7.150	6.810
onzichtbare jongeren	10.680	10.770
kwetsbare jongeren	30.620	30.670

Bron: SSB, CBS, bewerking gemeente Rotterdam, O&BI. N.B.: De aantallen zijn afgerond op tientallen.

In de voorgaande tabel is te zien dat de beide onderscheiden risicogroepen tussen 2012 en 2013 licht in omvang zijn afgenomen. De groepen onzichtbare jongeren en kwetsbare jongeren zijn ongeveer gelijk gebleven.

**Figuur 7-1 Risicojongeren volgens de scherpe definitie\* naar kenmerk, oktober 2013**

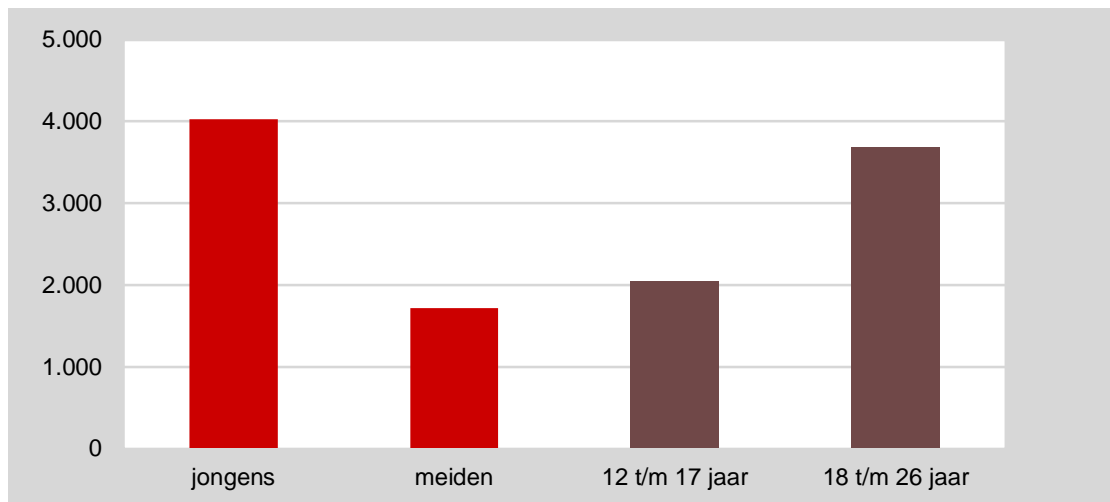


Bron: SSB, CBS, bewerking gemeente Rotterdam, O&BI.

\*) De onderwijsvolgende jongeren volgen een opleiding lager dan mbo-3 niveau.

De groep jongeren waar het programma 'Risicojongeren' zich vooral op richt zijn de risicojongeren volgens de scherpe definitie. In deze groep zijn jongens oververtegenwoordigd: zeven op tien van de jongeren zijn jongen. Twee derde deel van de jongeren behoort tot de leeftijdsgroep van 18 tot 27 jaar.

**Figuur 7-2 Risicjongeren volgens de brede definitie\* naar kenmerk, oktober 2013**

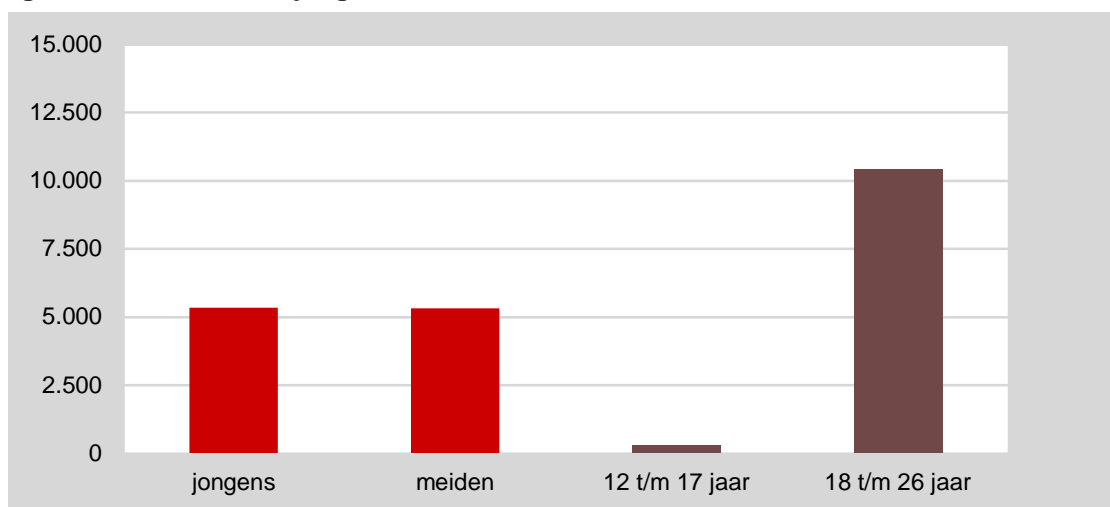


Bron: SSB, CBS, bewerking gemeente Rotterdam, O&BI.

\*) In deze afbakening zijn alle onderwijsvolgende jongeren meegenomen.

Ook als we kijken naar jongeren volgens de brede definitie van risicjongeren is te zien dat jongens oververtegenwoordigd zijn (69 procent). Van deze jongeren behoort 61 procent tot de leeftijdsgroep van 18 tot 27 jaar.

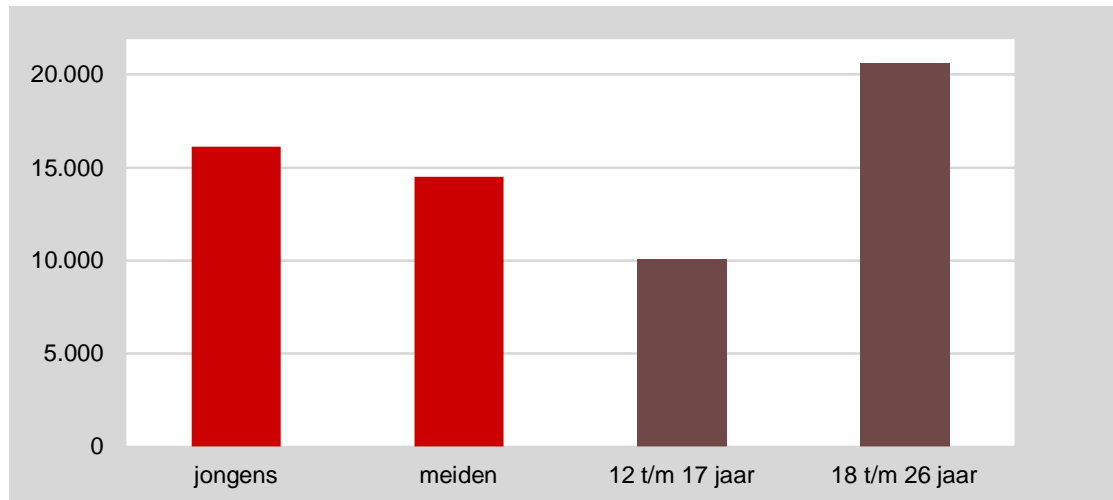
**Figuur 7-3 Onzichtbare jongeren naar kenmerk, oktober 2013**



Bron: SSB, CBS, bewerking gemeente Rotterdam, O&BI.

Bij de 'onzichtbare jongeren' is er geen verschil naar geslacht. Bij de leeftijd valt op dat de meeste jongeren behoren tot de leeftijdsgroep van 18 tot 27 jaar. Dit komt omdat jongeren onder de 18 jaar onder de leerplicht vallen en naar school gaan. Bijna alle jongeren onder de 18 jaar zijn daardoor geregistreerd in het onderwijs, en daardoor 'zichtbaar'!

**Figuur 7-4 Kwetsbare jongeren naar kenmerk, oktober 2013**



Bron: SSB, CBS, bewerking gemeente Rotterdam, O&BI.

Bij de jongeren die als kwetsbaar worden beschouwd zijn er iets meer jongens dan meiden: 53 ten opzichte van 47 procent. Twee derde van de kwetsbare jongeren behoort tot de leeftijdsgroep van 18 tot 27 jaar.

Een verdergaande analyse van de jongeren in de vier groepen is (nog) niet uitgevoerd. Er is alleen globaal gekeken naar de dynamiek in de groepen tussen de jaren 2012 en 2013 en naar de spreiding over de stad in oktober 2013.

**Tabel 7-7 Dynamiek in de vier groepen, oktober 2012-2013**

	2012	uit- stroom	waarvan uit, 27 jaar in 2013	in beide jaren aanwezig	in- stroom	waarvan in, 12 jaar in 2013	2013
1. risicojongeren scherpe definitie (laag opgeleid)	6.070	3.100	340	2.960	2.810	10	5.760
2. risicojongeren brede definitie (incl. mbo-3+)	7.150	3.570	340	3.560	3.260	10	6.810
3. onzichtbare jongeren	10.680	5.940	1.360	4.740	6.030	geen	10.770
4. kwetsbare jongeren	30.620	13.050	2.570	17.570	13.090	geen	30.670

Bron: SSB, CBS, bewerking gemeente Rotterdam, O&BI. Afgerond op tientallen.

De dynamiek kan aan de hand van de eerste groep worden duidelijk gemaakt. In 2012 zijn er 6.070 jongeren die behoren tot de risicojongeren volgens de scherpe definitie (zie de linker cijferkolom). In de rechter cijferkolom is te zien dat dit er in 2013 5.760 zijn. Van de risicojongeren volgens de scherpe definitie zijn er tussen oktober 2012 en 2013 3.100 jongeren uitgestroomd, waarvan 340 omdat zij in oktober 2013 niet meer tot de leeftijdsgroep 12 tot 27 jaar behoorden. In dezelfde periode zijn er 2.810 jongeren ingestroomd waarvan er 10 in oktober 2012 nog geen 12 jaar waren. De risicojongeren die zowel in oktober 2012 als in 2013 aanwezig waren, staan in de middelste cijferkolom: dit waren er 2.960 volgens de scherpe definitie. Dit is 51 procent van het aantal risicojongeren volgens deze definitie in 2013.

Onder de risicojongeren volgens de brede definitie was 52 procent van de jongeren in 2013 ook in 2012 een jongere volgens deze definitie.

Bij de onzichtbare jongeren is dit percentage lager: 44 procent van de onzichtbare jongeren in 2013 was dit een jaar eerder ook. Bij de kwetsbare jongeren ligt dit percentage hoger: 57 procent.

### **Spreiding over de stad**

De spreiding over de stad van de vier groepen wordt in bijlage B in vier kaarten weergegeven. In het gebied waar het Nationaal Programma Rotterdam Zuid zich op richt (de gebieden Feijenoord, IJsselmonde en Charlois) woont 31 procent van de Rotterdamse jongeren in de leeftijdsgroep 12 tot 27 jaar.<sup>16</sup> Van de groep risicojongeren volgens de scherpe definitie woont 40 procent op Zuid, en van de groep risicojongeren volgens de brede definitie 39 procent. Dit betekent dat de risicojongeren naar verhouding vaker voorkomen op Zuid dan in de rest van Rotterdam. Dit geldt ook voor de kwetsbare jongeren (39 procent woont op Zuid) en in mindere mate de onzichtbare jongeren (33 procent).

<sup>16</sup>): Bron: BRP, 1 januari 2014, bewerking gemeente Rotterdam, O&BI.

## Bijlagen

### A Literatuurlijst

Aa, Paul van der, Ludo van Dun, Paul de Graaf, Frans Moors, Annemarie Reijnen, Annemarie Roode, Marcel van Toorn (O&BI), Paul de Hek en Jaap de Koning (SEOR): 'Werk en werken in de Rijnmond, Een analyse van vraag, aanbod en match op de arbeidsmarkt regio Rijnmond'; gemeente Rotterdam (O&BI) en Erasmus Universiteit Rotterdam (SEOR), juli 2015.

Berge, Wiljan van den en Bas ter Weel: 'Baanpolarisatie in Nederland. Middensegment onder druk. Nieuwe kansen door technologie'; CPB Policy brief 2015/13; CPB, 2015.

Bijl, Rob, Jeroen Boelhouwer, Evert Pommer en Nathalie Sonck (red.): 'De sociale staat van Nederland 2013'; SCP, Den Haag, december 2013.

CBS: 'Jongeren 'buiten beeld' 2013'; Den Haag/Heerlen/Bonaire, 2015.

Gemeente Rotterdam: 'Factsheet Programma Risicjongeren'; Rotterdam juli 2015.

Gemeente Rotterdam: 'Definitie Risicjongeren'; Rotterdam, versie 18 september 2015.

Kamerbrief 'Effect van technologische ontwikkelingen op de arbeidsmarkt'; Ministerie van Sociale Zaken en Werkgelegenheid, 2014-0000191547, december 2014.

Pilgram, Karin (red.): 'Rapportage (N)WW-ers < 27 jaar'; UWV, augustus 2015.

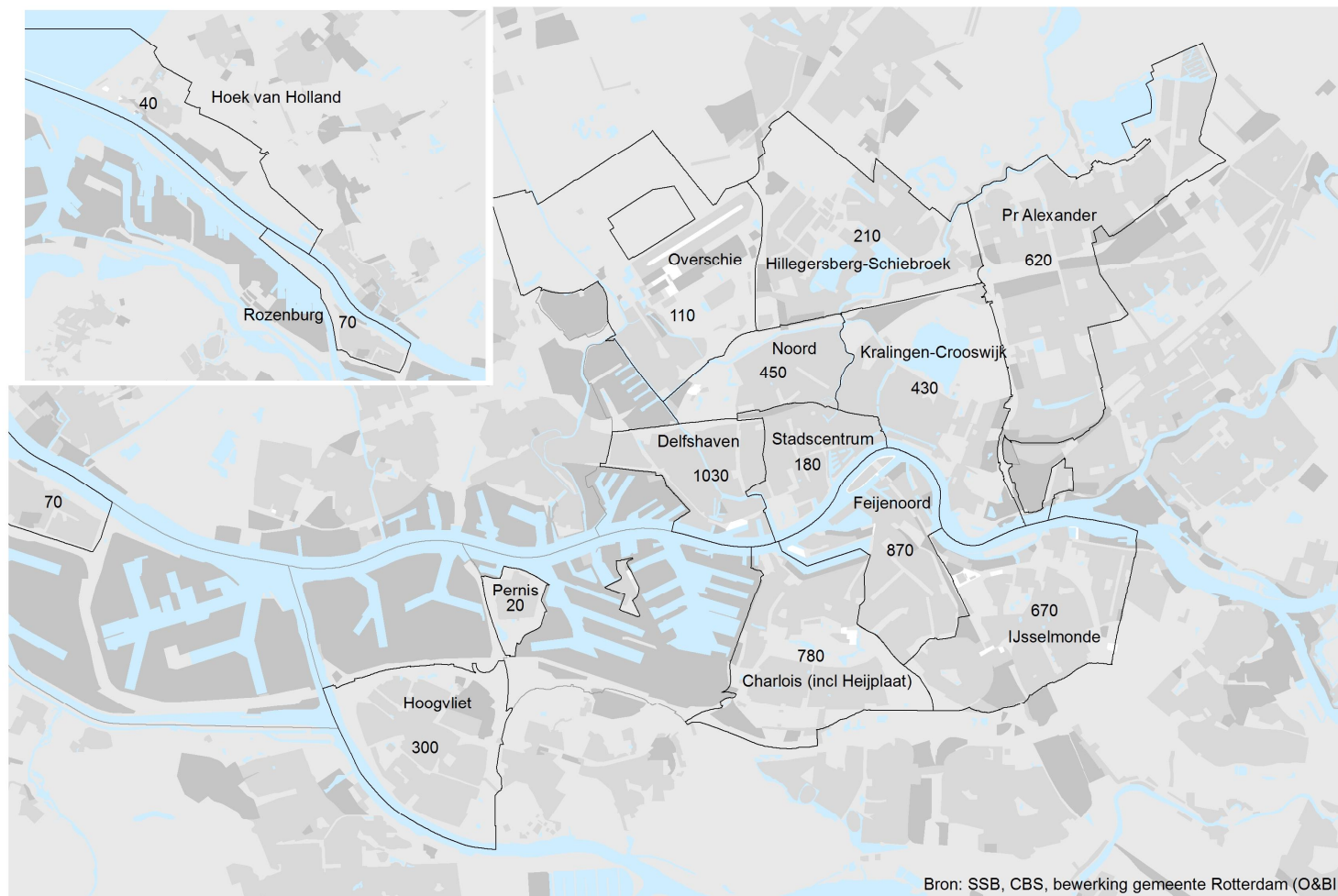
ROA: 'De arbeidsmarkt naar opleiding en beroep tot 2020'; Researchcentrum voor Onderwijs en Arbeidsmarkt; Maastricht University, 2015.

Spierings, dr. F., drs. T. Tuijman, dr. M. Meeuwisse en dr. J. Onstenk: 'Literatuurstudie Risico-jongeren. Onderwijs, Arbeid, Zorg en Veiligheid'; Rotterdam, 2015.

Wilthagen, Ton, Roy Peijen, Ronald Dekker en Sonja Bekker: 'Het perspectief van jongeren op de Nederlandse arbeidsmarkt. Arbeidsmarktintrede, dienstverbandtransities, aansluiting vanuit het onderwijs'; Reflect, Tilburg, 2014.

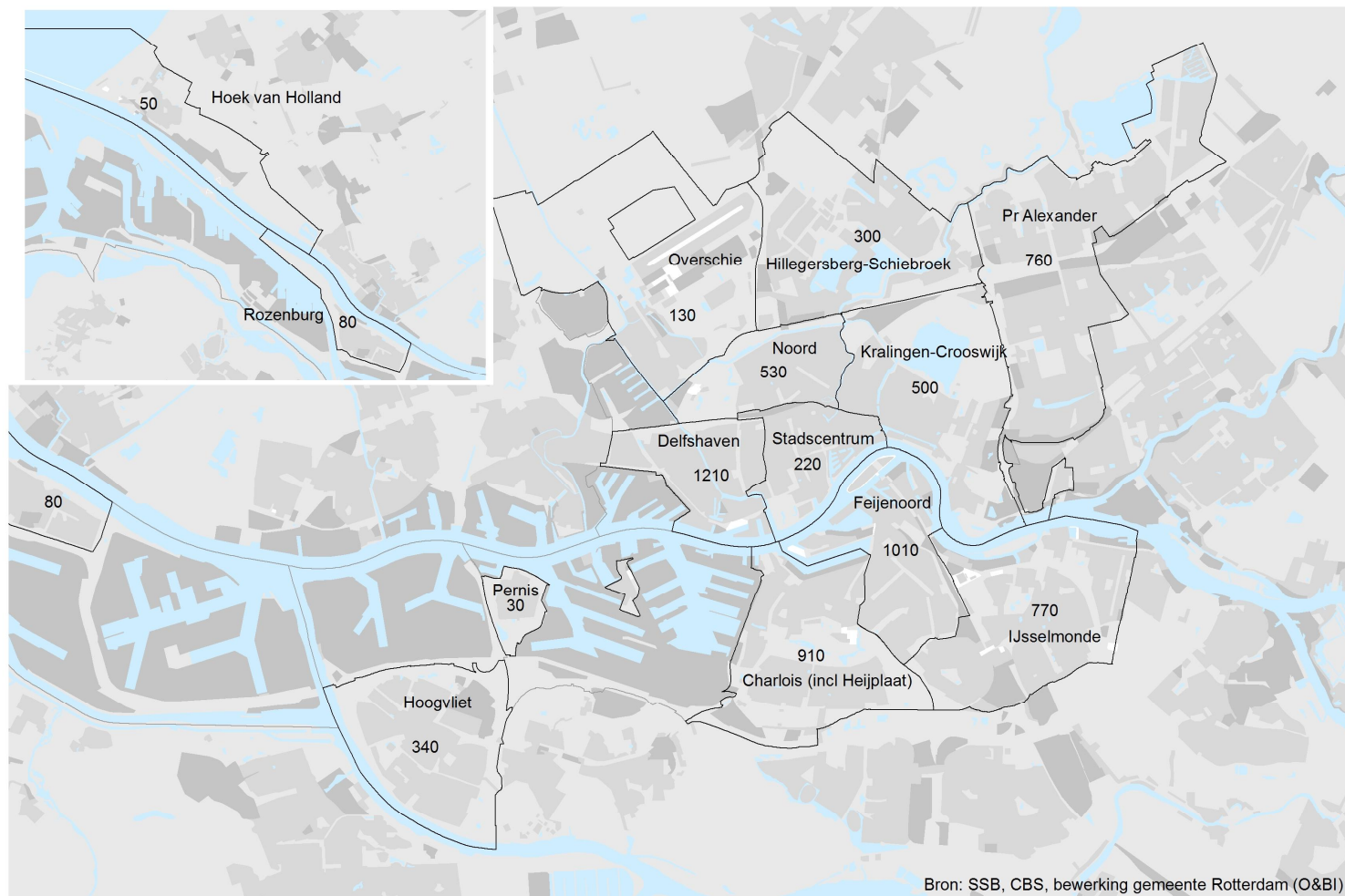
## **B** Spreiding van risicojongeren over de stad

Risicjongeren volgens de scherpe definitie (niet of onderwijsvolgend lager dan mbo-3), aantal per gebied oktober 2013

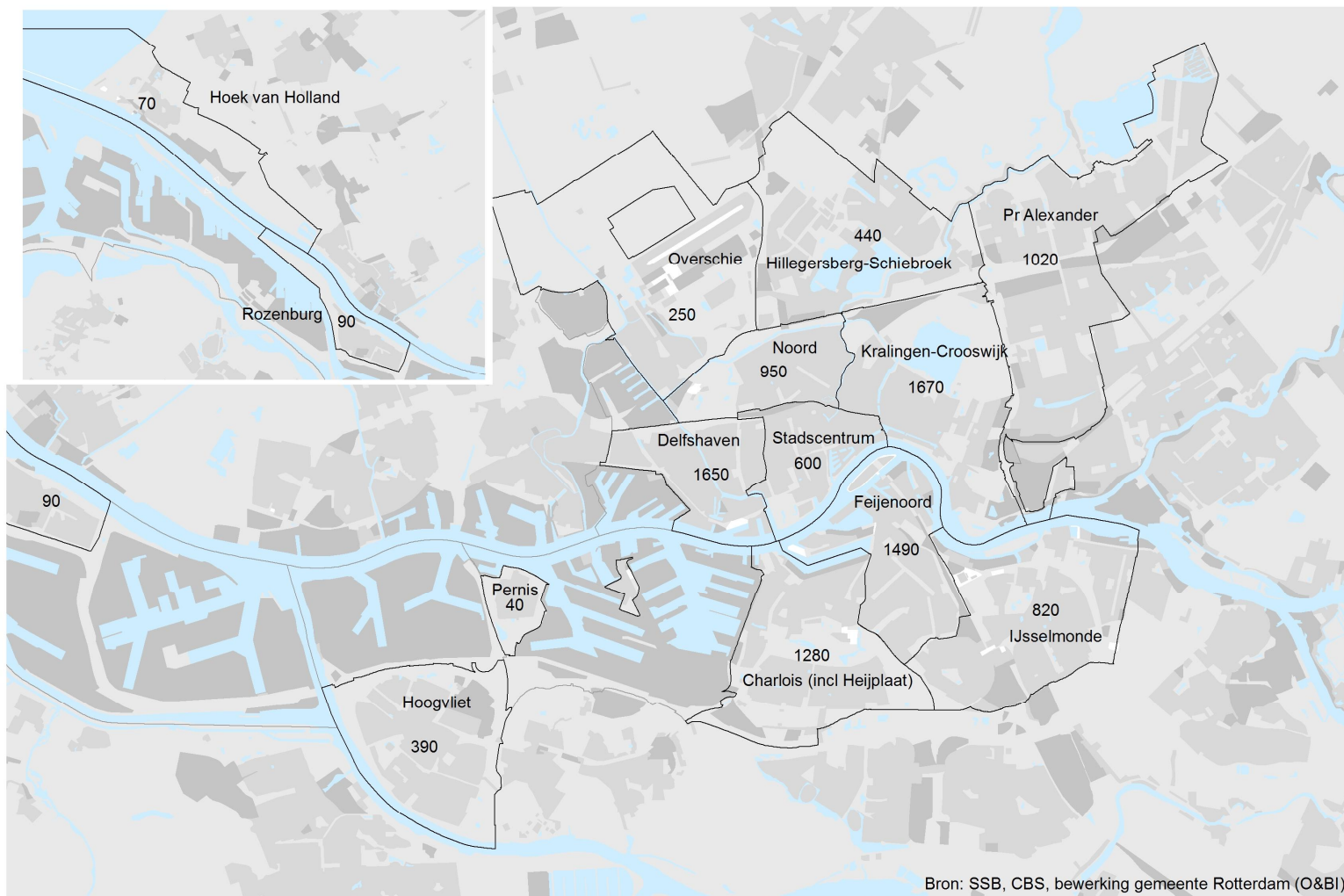




Risicjongeren volgens de brede definitie (niet / wel onderwijsvolgenden, incl. mbo-3 plus), aantal per gebied oktober 2013



Onzichtbare jongeren, aantal per gebied oktober 2013



Kwetsbare jongeren, aantal per gebied oktober 2013

